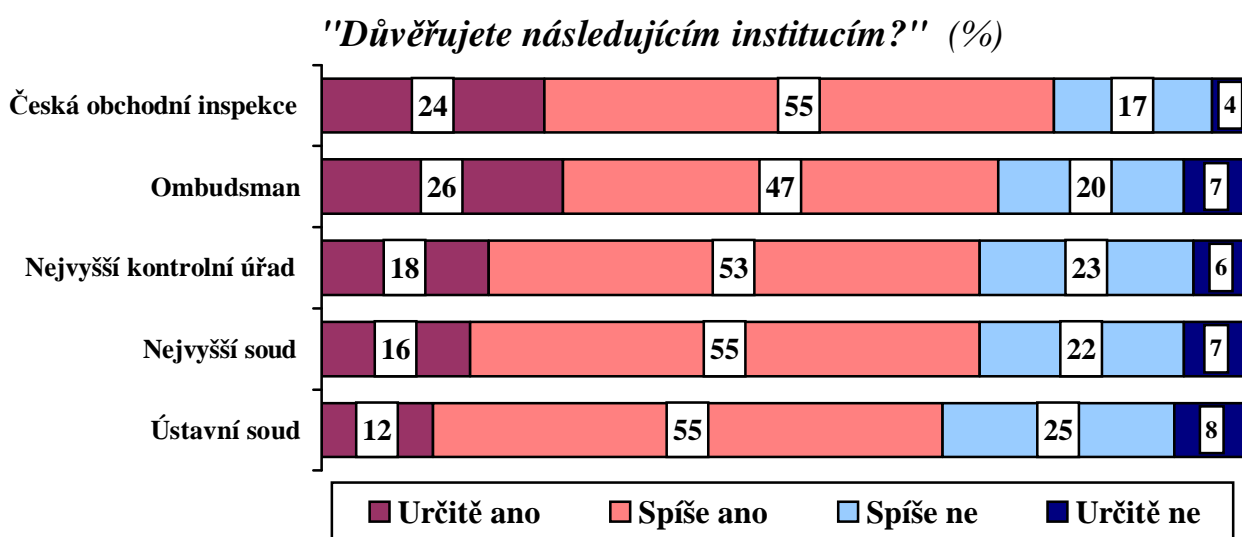


NEJVYŠŠÍ SOUDNÍ A KONTROLNÍ INSTITUCE SE TĚŠÍ ZNAČNÉ DŮVĚŘE OBYVATEL ČR.

Důvěra lidí v nejvyšší soudní a kontrolní instituce je poměrně vysoká. Přibližně tři čtvrtiny občanů deklarují důvěru v Českou obchodní inspekci, ombudsmana, Nejvyšší kontrolní úřad nebo Nejvyšší soud. Zhruba dvě třetiny občanů chovají důvěru k Ústavnímu soudu. Vyšší kredit mají zejména kontrolní instituce, zvláště Česká obchodní inspekce a ombudsman, jimž projevuje naprostou důvěru přibližně čtvrtina občanů. Názory na kontrolní instituce jsou také mnohem univerzálnější, v názorech na soudní instituce se lidé více diferencují podle věku, vzdělání a majetkového zajištění.

Uváděné výsledky vycházejí z rozsáhlého reprezentativního výzkumu STEM. Uskutečnil se ve dnech 2.–10. 5. 2007 na souboru 1219 občanů reprezentujících obyvatelstvo ČR starší 18 let. Respondenti byli vybíráni metodou kvótního výběru.

Společnost STEM ve svých pravidelných výzkumech Trendy zjišťuje, nakolik česká populace důvěřuje soudním a kontrolním institucím. V aktuálním průzkumu uskutečněném počátkem května byla zjišťována - stejně jako v minulých letech - důvěra občanů starších 18 let v následující soudní a kontrolní instituce: Ústavní soud, Nejvyšší soud, Nejvyšší kontrolní úřad, úřad Veřejného ochránce práv (ombudsmana) a Českou obchodní inspekci. Z výsledků výzkumu plyne, že relativně největší důvěru občanů požívá Česká obchodní inspekce, které důvěřují více než tři čtvrtiny (79 %) obyvatel. K tříčtvrtinovému podílu se přibližují i tři další instituce: ombudsman (73 %), Nejvyšší kontrolní úřad (71 %) a Nejvyšší soud (71 %). Nejmenší, ale i tak většinové důvěře se těší Ústavní soud (67 % kladných odpovědí). Je zajímavé, že z nejvyšších soudních a kontrolních institucí občané nejčastěji důvěřují právě institucím kontrolním, zejména České obchodní inspekci a ombudsmanovi. O poměrně silné důvěře ve jmenované instituce svědčí především významný podíl odpovědí „určitě ano“, který se pohybuje kolem čtvrtiny.

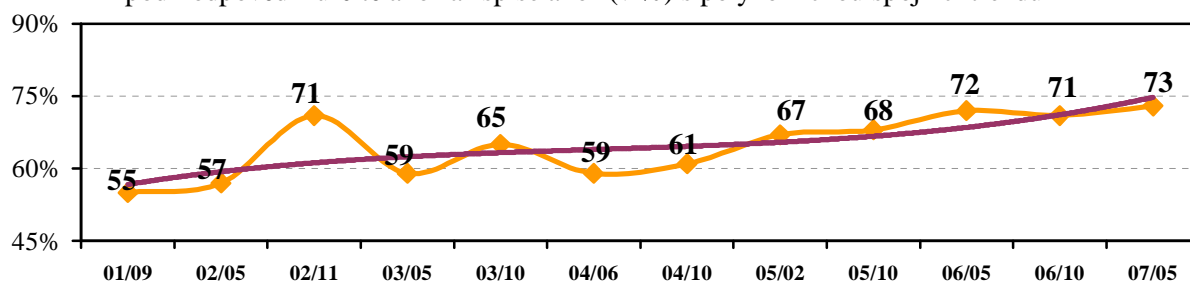


Pramen: STEM, Trendy 2007/05, 1219 respondentů

Výsledky výzkumů STEM ukazují na dlouhodobě vysokou důvěru obyvatel k nejvyšším soudním a kontrolním institucím. Tato značná důvěra je v časovém vývoji poměrně stabilní, zejména v období posledních dvou let.

Důvěra v úřad ombudsmana

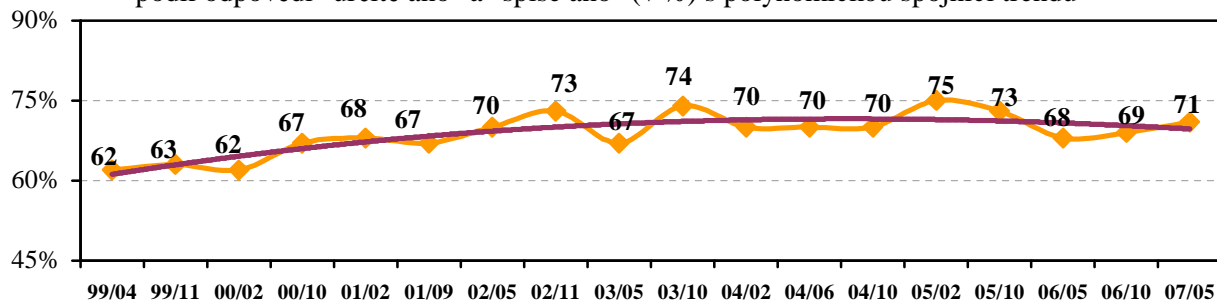
podíl odpovědí "určitě ano" a "spíše ano" (v %) s polynomickou spojnicí trendu



Pramen: STEM, série Trendy 2001 – 2007

Důvěra v Nejvyšší kontrolní úřad

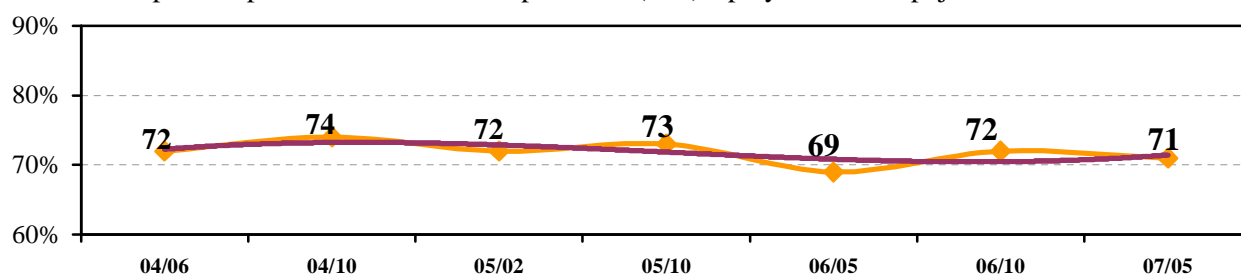
podíl odpovědí "určitě ano" a "spíše ano" (v %) s polynomickou spojnicí trendu



Pramen: STEM, série Trendy 1999 – 2007

Důvěra v Nejvyšší soud ČR

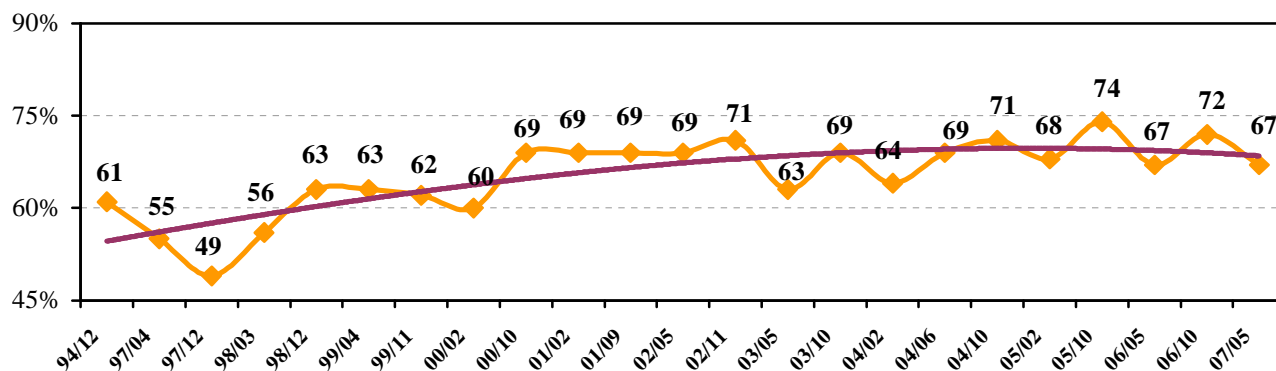
podíl odpovědí "určitě ano" a "spíše ano" (v %) s polynomickou spojnicí trendu



Pramen: STEM, série Trendy 2004 – 2007

Důvěra v Ústavní soud ČR

podíl odpovědí "určitě ano" a "spíše ano" (v %) s polynomickou spojnicí trendu



Pramen: STEM, série Trendy 1994 – 2007

Důvěra v Českou obchodní inspekci

podíl odpovědí „určitě ano“ a „spíše ano“ (v %)

	Únor 2005	Květen 2006	Květen 2007
„určitě ano + spíše ano“	77	77	79

Pramen: STEM, série Trendy 2005 – 2007

Za pozornost stojí rozdílná diferenciací názorů lidí u soudních a u kontrolních institucí. Zatímco důvěra v soudní instituce je podle aktuálních zjištění podmíněna sociodemografickými charakteristikami, důvěra v kontrolní instituce je mnohem univerzálnější, tedy lidé odlišného věku, vzdělání a majetkového zajištění se ve své důvěře tolik neliší.

Rozdíly v míře důvěry ke zkoumaným **soudním institucím** lze tedy pozorovat z hlediska některých sociodemografických charakteristik, zejména podle věku, vzdělání a majetkového zajištění obyvatel. Nejvyššímu i Ústavnímu soudu vyjadřují vyšší důvěru zejména mladší lidé do 29 let věku, naopak méně lidé starší nad 60 let (zde podíl lidí s důvěrou klesá k 59 % v případě Ústavního soudu a 64 % v případě Nejvyššího soudu). Více důvěry v tyto soudní instituce mají vzdělanější lidé, s maturitou nebo vysokoškolsky vzdělání, méně lidé se základním vzděláním a vyučením. Podobně i materiální status domácnosti hraje důležitou roli. Lidé solidně zajištění deklarují více důvěry v obě instituce (77 % Ústavní soud, 79 % Nejvyšší soud) než lidé špatně zajištění (55 % Ústavní soud, 60 % Nejvyšší soud).

Větší univerzalita názorů je patrná v míře důvěry v nejvyšší **kontrolní instituce**. Významné rozdíly mezi muži a ženami, lidmi odlišného věku nebo různě vzdělanými nejsou patrné ani v případě důvěry v Českou obchodní inspekci, ani v případě důvěry v ombudsmana. Jedinou výjimkou je materiální zajištění, kdy lidé špatně zajištění ve srovnání s ostatními méně důvěřují instituci veřejného ochránce práv. I tak však dvě třetiny (66 %) z nich deklarují důvěru v tuto instituci. Důvěra lidí v Nejvyšší kontrolní úřad (NKÚ) je rozdílná zejména podle

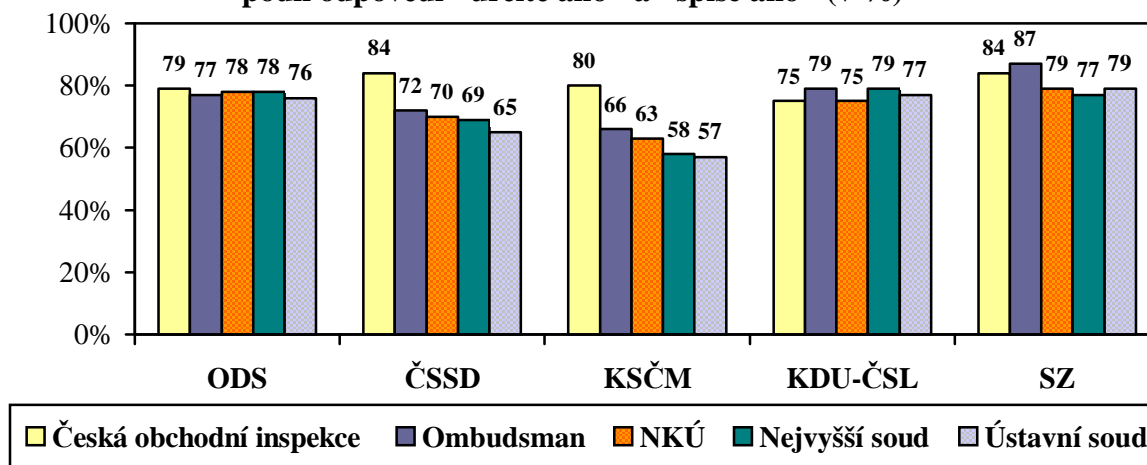
vzdělání. S rostoucím stupněm vzdělání roste i míra deklarované důvěry. Jistou roli hraje i majetkové zajištění. Lidé solidně zajištění důvěřují NKÚ ve větší míře než lidé špatně zajištění (77 % : 65 %).

Významným ukazatelem důvěry ve zkoumané instituce je **politická orientace** občanů. Poměrně značné rozdíly v důvěře nejvyšším soudním a kontrolním institucím se proto objevily u sympatizantů jednotlivých parlamentních politických stran. Jedinou výjimkou je Česká obchodní inspekce, kde se politický pohled respondentů neprojevuje. Nejmenší důvěru v ostatní zkoumané instituce mají příznivci KSČM, následováni sympatizanty ČSSD. Naopak stoupenčí vládních stran těmto institucím věří více. Zároveň je ovšem třeba dodat, že sympatizanti občanských demokratů projevovali stabilní vysokou důvěru v kontrolní a soudní instituce i v minulých letech, kdy ODS vládní stranou nebyla. Vývojem u nich prošla pouze důvěra v ombudsmana, která se za poslední dva roky postupně zvýšila z 69 % (v únoru 2005) přes 73 % (v říjnu 2006) na současných 77 %.

Důvěra v nejvyšší kontrolní a soudní instituce

podle stranických preferencí

podíl odpovědí "určitě ano" a "spíše ano" (v %)



Pramen: STEM, Trendy 2007/05, 1219 respondentů