

# STEM - PREFERENCE POLITICKÝCH STRAN

## KVĚTEN 2007

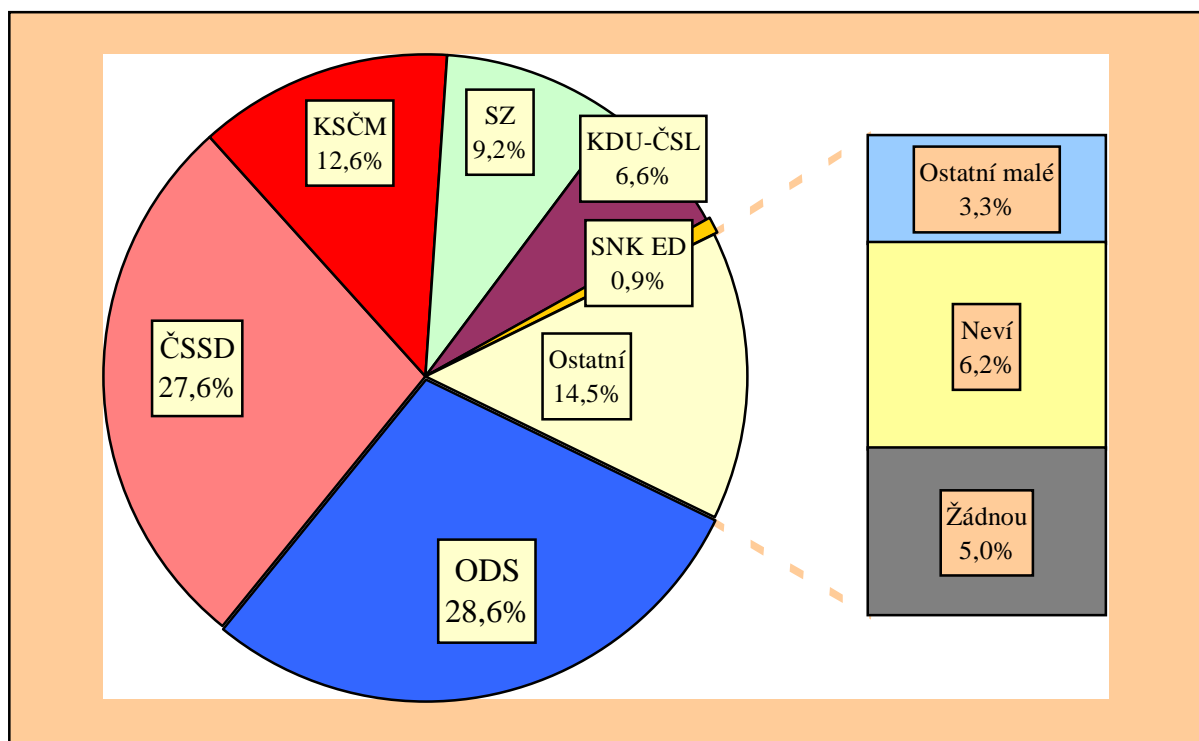
Pravidelný výzkum volebních preferencí STEM byl proveden metodou kvótního výběru ve dnech 2. – 10. května 2007 na souboru 1219 respondentů reprezentujících obyvatelstvo ČR starší 18 let. Statistická chyba u tohoto souboru se pohybuje kolem  $\pm 1,5$  procentního bodu u menších stran, u větších stran kolem  $\pm 2,5$  procentního bodu.

Květnové preference potvrzují trend minulých měsíců: ODS ztrácí, ČSSD získává, a to natolik, že jejich současné postavení je téměř vyrovnané. Bodují i komunisté, takže posílila levice obecně. Úměrně tomu oslabila pravice – projevuje se to kromě ODS i u zelených, kteří z hlediska svých stoupců patří k pravému středu. Postavení KDU-ČSL je neměnné. Rozčarování z politiky se neprohlubuje, ochota účastnit se voleb je přibližně stejná jako minulý měsíc.

### STRANICKÉ PREFERENCE

Stranické preference ukazují rozložení politických sympatií u celého souboru dotázaných, tj. včetně **nerozhodnutých** a lidí, kteří **nejdou schopni** či ochotni jmenovat preferenci žádné strany či otevřeně říkají, že nebudou volit žádnou stranu. Jde o základní, hrubý údaj, kde podíl preferencí pro jednotlivé strany jsou ze samotné povahy ukazatele **nižší**, než by odpovídalo vlastnímu volebnímu výsledku, o němž rozhodují jen účastníci voleb.

*"Pokud byste (přesto) šel(šla) volit, kterou stranu byste příští týden volil(a) do Poslanecké sněmovny Parlamentu ČR?"*  
(otevřená otázka - bez použití karet s názvy stran)



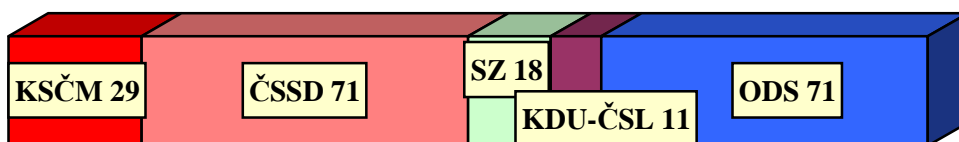
**POZOR: STRANICKÉ PREFERENCE NEVYJADŘUJÍ VOLEBNÍ VÝSLEDEK!**

## MODEL VOLEBNÍCH ZISKŮ

### Hypotetické počty mandátů v květnu 2007

Stranické preference zobrazují relativní sílu politických stran k danému okamžiku výzkumu. Přeložit tato čísla do modelového volebního výsledku není jednoduché, neboť lze jen obtížně zjistit, kteří dotázaní se voleb skutečně zúčastní, zda volební motivace voličů bude podobná jako v minulých volbách nebo se změní, zda se do volebního výsledku budou promítat emoce na poslední chvíli apod. Předkládaný volební model zanedbává dnes nerozhodnuté občany a ty, kteří nejsou ochotni uvést žádné preference. Opírá se o dosažené výsledky v posledních volbách, částečně si všímá pevnosti rozhodnutí zúčastnit se voleb u stoupenců různých stran. V hrubých obrysech také odhaduje vlivy d'Hondtovy metodiky přepočítávání hlasů na mandáty, i když zcela přesně a spolehlivě nelze zachytit rozložení politických nálad v našich nejmenších krajích. Jde o odhad – odchylka u všech stran může být +/- 2 mandáty.

### Předpoklad zisku mandátů u jednotlivých politických stran



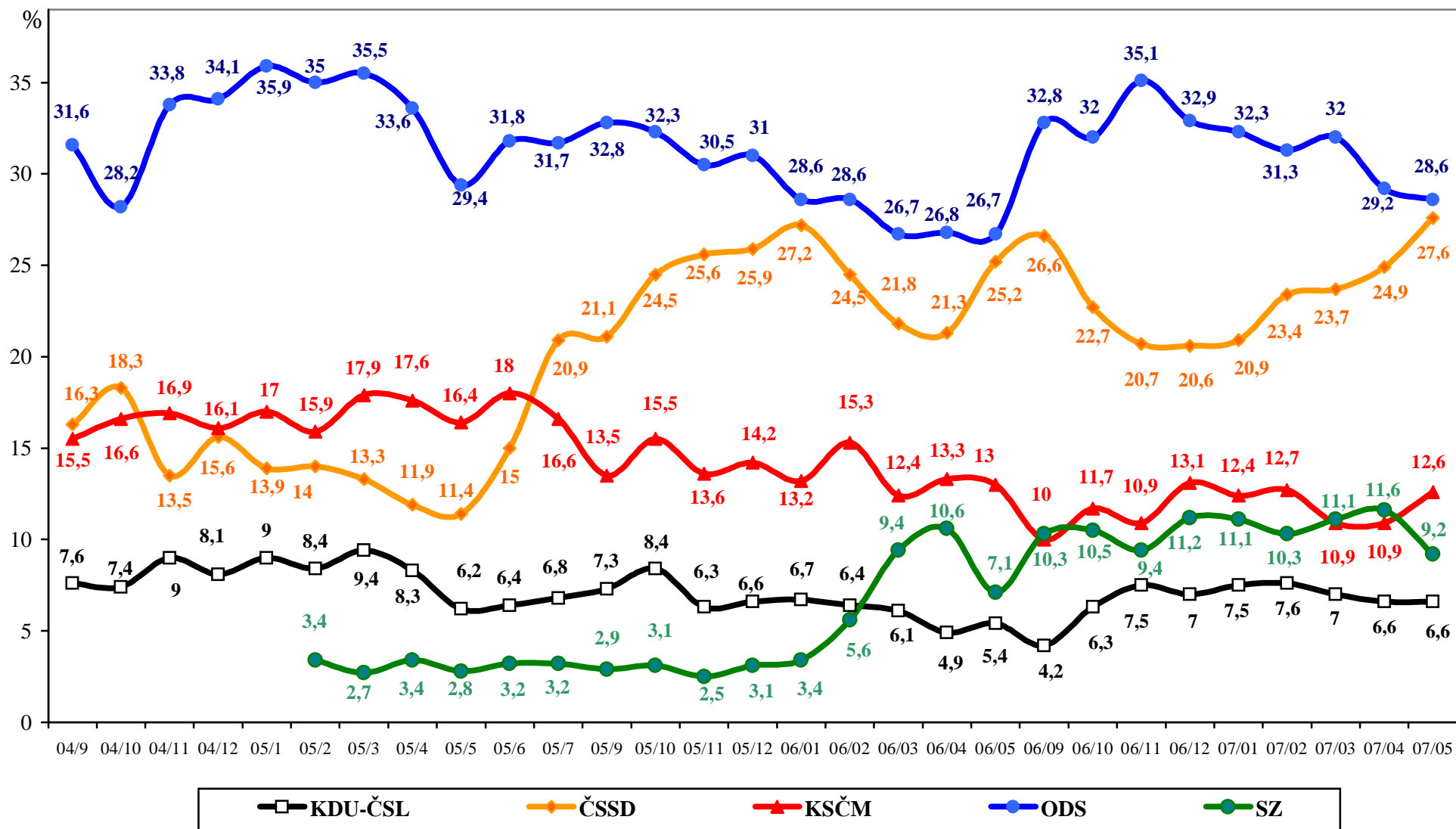
## ZÁKLADNÍ ZJIŠTĚNÍ

1. ODS vede žebříček stranických preferencí před ČSSD již jen o jediný procentní bod, v přepočtu na mandáty ve volební prognóze je výsledek obou stran již shodný.
2. ČSSD zřetelně posílila a podle našeho modelu by si polepšila oproti minulému měsíci o sedm mandátů, ODS by oproti minulému měsíci 5 mandátů ztratila.
3. KDU-ČSL poslední tři měsíce vykazuje poměrně stabilní výsledek a potvrzuje se, že aféra kolem Jiřího Čunka se v jejích celkových preferencích neodráží.
4. Komunisté oproti minulému měsíci získali čtyři mandáty. Jelikož jsou obvyklým adresátem protestních voleb u lidí vyjadřujících obavy z budoucího vývoje, může to souviset s nejasnostmi kolem „reformního batohu“.
5. Pokud by se v současné době konaly předčasné volby a daly by zvolenému volebnímu modelu za pravdu, přesně by se opakovala patová situace loňských voleb. Rozložení sil levice – pravice by opět činilo 100 : 100. Opět by patrně ožily diskuse o možnosti vytvořit velkou koalici.
6. Voleb se chce podle svého vyjádření zúčastnit 51 % občanů, 17 % svou účast jasně odmítá, nerozhodnuto o své účasti je 32 %. Ochota jít volit je obdobná jako v minulém měsíci.

# Vývoj stranických preferencí STEM

(otevřená otázka položená celému souboru dotázaných)

září 2004 - květen 2007



Zdroj: STEM, Trendy 2004/9 - 2007/5

## Vývoj počtu mandátů podle volebního modelu STEM (září 2006 - květen 2007)

