

KDE ZAČÍNÁ BOHATSTVÍ?

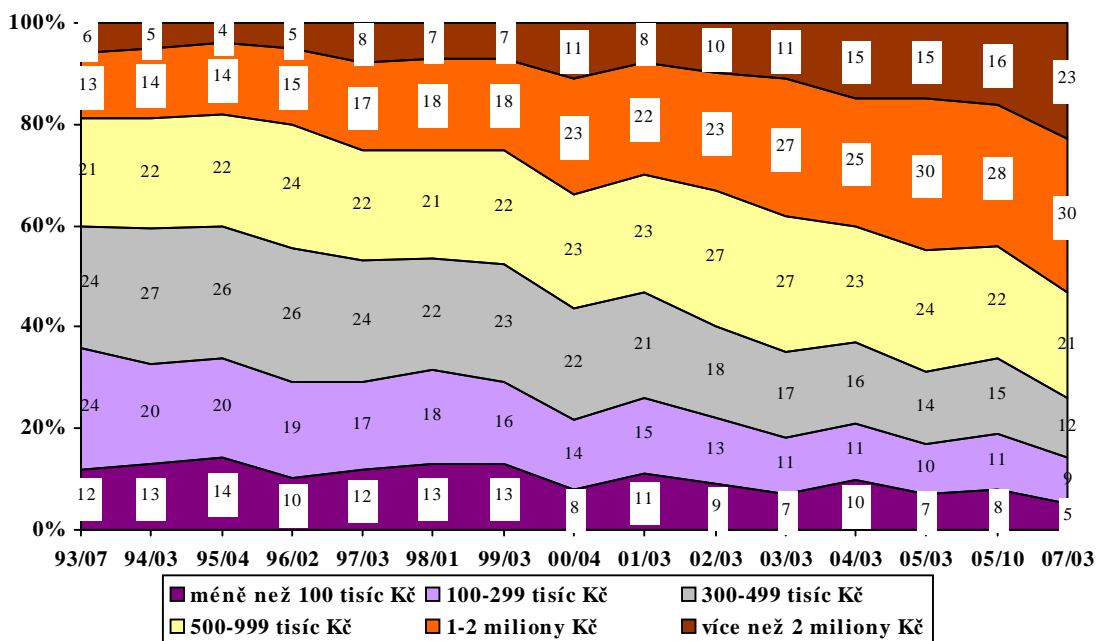
Zhruba šedesát procent Čechů hodnotí velikost příjmů a majetku ve své domácnosti slovy „průměrně zajištění“. Na tom se skoro nic nezměnilo už deset let. Pozvolna však ubývá lidí, kteří přiznávají, že jsou zajištění špatně či jsou chudí.

Kde je práh bohatství, jaký majetek musí občan mít, aby se považoval alespoň za „solidně zajištěného“? Data ukazují, že poměrně vysoko. I z lidí, kteří přiznávají nejméně dvoumilionový majetek, se za „solidně zajištěné“ považuje pouze třetina.

Citované výsledky pocházejí z výzkumu STEM provedeného na reprezentativním souboru obyvatel České republiky starších 18 let, který se uskutečnil ve dnech 1. – 6. března 2007. Respondenti byli vybíráni metodou kvótního výběru. Na otázky odpovídal rozsáhlý soubor 1272 respondentů.

Už čtrnáct let pokládá STEM občanům otázku – či spíše výzvu – aby ocenili veškerý majetek, který vlastní („Představte si, že byste byl(a) pojištěn(a) a v důsledku nějaké živelní pohromy byste přišel(a) o veškerý majetek, tj. o dům, chatu, chalupu, zahradu, veškeré zařízení domácnosti, veškeré úspory a veškerý ostatní majetek. Jak vysoká by měla být částka, která by Vám tuto škodu nahradila? Odhadněte současnou hodnotu jednotlivých položek a zařadte se do jedné z těchto kategorií“). Za těch 14 let se ocenění vlastního majetku (jakkoli ho můžeme považovat za „přirozeně“ podhodnocené) postupně „nominálně“ zvyšovalo. V roce 1993 přiznávala alespoň milionový celkový majetek necelá pětina lidí, nyní už více než polovina (konkrétně v březnu 2007 53 %).

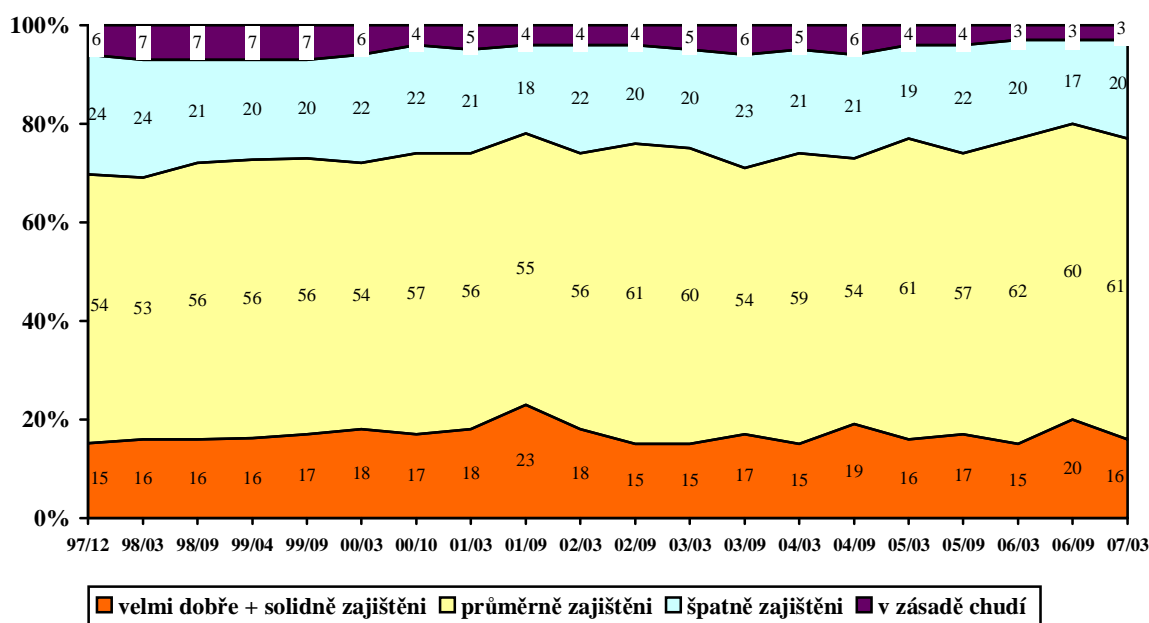
*"Představte si, že byste ... přišel(a) o veškerý majetek, tj. o dům, chatu, chalupu, zahradu, veškeré zařízení domácnosti, veškeré úspory a veškerý ostatní majetek.
Jak vysoká by měla být částka, která by Vám tuto škodu nahradila?"*



Pramen: STEM, Trendy 1993-2007, vybraná data

Co se však téměř nemění, je vlastní pocit, zda jsem chudý, zda jsem zajištěný špatně, průměrně či solidně nebo velmi dobře („Zvážíte-li velikost příjmů a majetku ve Vaší domácnosti, řekl(a) byste, že jste:“). Češi se stále většinou řadí k průměru – „jsem v normálu“, tedy „průměrně zajištěný“, tvrdí stále více než polovina dotázaných. Pohled na dlouhodobou časovou řadu (toto „pocitové“ hodnocení zajištění vlastní domácnosti zjišťuje STEM od roku 1997) naznačuje, že „průměr“ dominuje nyní poněkud výrazněji než před deseti lety a pomalu, ale přece jen ubývá lidí, kteří se přiznávají, že jsou v zásadě chudí anebo špatně zajištěni.

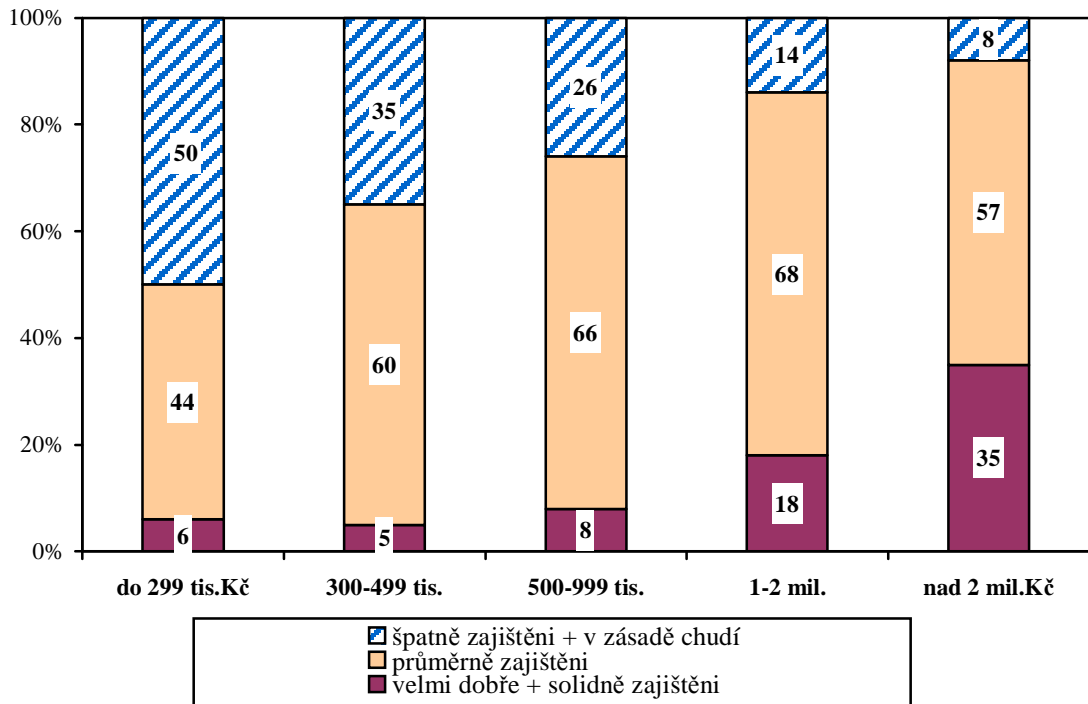
"Zvážíte-li velikost příjmů a majetku ve Vaší domácnosti, řekl(a) byste, že jste:"



Pramen: STEM, Trendy 1997-2007, vybraná data, podíl „velmi dobře zajištěných“ nepřekročil nikdy 3 %

Kolik peněz, jak velký majetek stačí k tomu, aby se český občan považoval za solidně nebo velmi dobře zajištěného? Porovnáme-li si obě otázky, pak je vidět, že i ve skupinách lidí, kteří přiznávají více než milionový majetek, převažují ti, kteří se řadí do průměru. Mezi lidmi s celkovým majetkem 1-2 milióny korun se k „solidnímu zajištění“ hlásí pouze necelá pětina, mezi lidmi s majetkem nad dva milióny korun zhruba třetina. I mezi touto vrstvou lidí (je jich podle březnového průzkumu 23 %) najdeme skupinku, kteří svou domácnost považují za špatně zajištěnou (necelá desetina z nich) a skoro 60 % z „dvoumilionářů“ nepovažuje svou domácnost z hlediska materiálního zajištění za víc než průměrnou.

"Zvážíte-li velikost příjmů a majetku ve Vaší domácnosti, řekl(a) byste, že jste:"(podle vlastního ocenění veškerého vlastního majetku)



Pramen: STEM, Trendy 2007/3, 1272 respondentů