

## HODNOCENÍ SITUACE V ČR SE VRACÍ DO OBVYKLÝCH PROPORCÍ

**Rozčarování české veřejnosti z bezvýhodných jednání začíná po nástupu nové vlády ustupovat. Podíly spokojených (situace se vyvíjí správným směrem) a nespokojených jsou nyní vyrovnané (31 % : 29 %) a ubylo i těch, kteří soudí, že nesměřujeme nikam (z 51 % v lednu 2007 na 40 %). Spokojenost převládá u stoupenců ODS, méně výrazně u příznivců Strany zelených, rozpaky trvají mezi sympatizanty KDU-ČSL. Stoupenci opozičních stran jsou vývojem silně zklamáni.**

*Citované výsledky pocházejí z výzkumu STEM provedeného na reprezentativním souboru obyvatel České republiky starších 18 let, který se uskutečnil ve dnech 1. – 6. března 2007. Respondenti byli vybíráni metodou kvótního výběru. Na otázky odpovídal rozsáhlý soubor 1272 respondentů.*

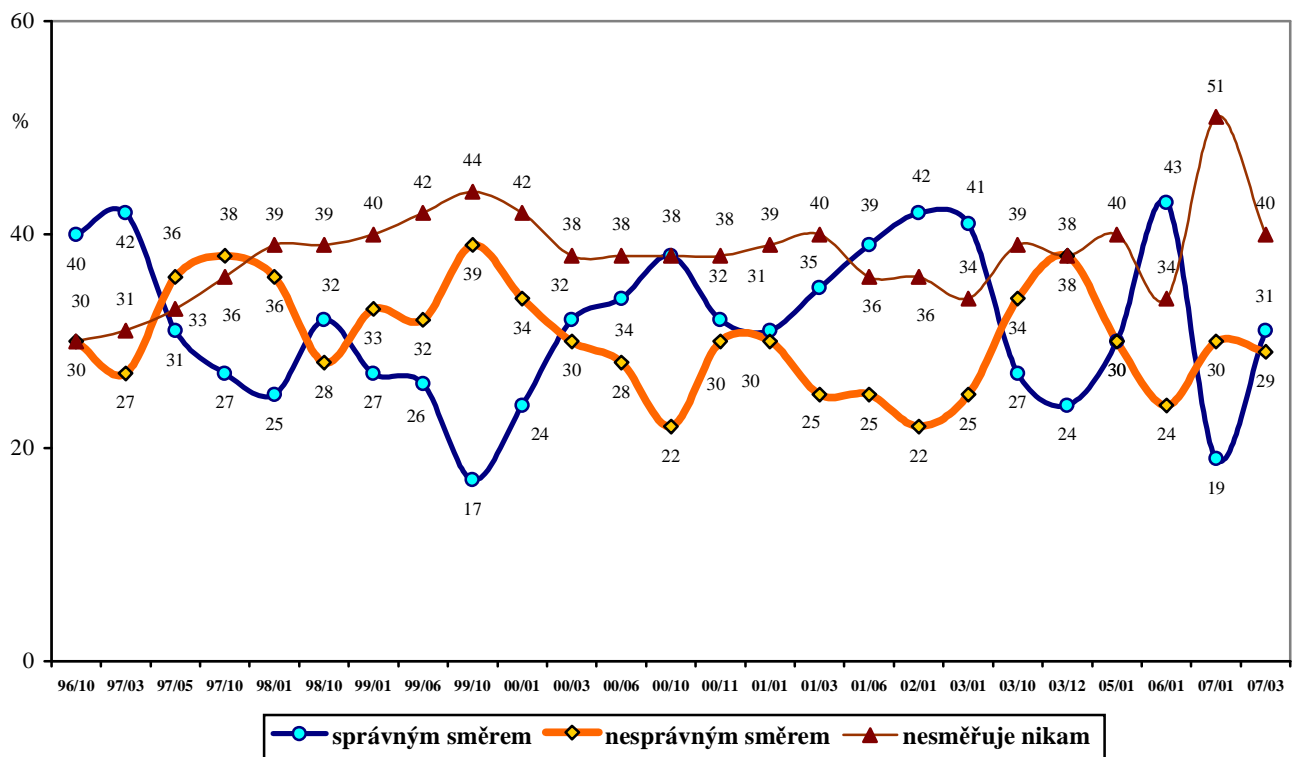
K posuzování stavu a vývoje české společnosti používá STEM různá kritéria. Některá (hodnocení důvěry v instituce či politiky, porovnávání současného a předlistopadového režimu) postihují dlouhodobější, pevněji zakotvené názory občanů, jiné (jak pracovala vláda či prezident poslední měsíc) reagují na okamžité změny. Otázka „*Myslíte si, že se situace v České republice vyvíjí všeobecně správným nebo nesprávným směrem?*“ je někde mezi těmito póly. Jedna aféra, jeden přijatý zákon či rezortní problém kormidlem směru neotočí, ale několik podobných podnětů už vede k tomu, že lidé začínají měnit svůj názor na to, zda se situace u nás vyvíjí správným směrem, nesprávným směrem – anebo zda nesměřuje nikam.

Podíváme-li se na unikátní desetiletou řadu pozorování STEM, vidíme, že se kurz obracel několikrát a velmi citlivě mapoval vývoj na domácí politické scéně. Od rozpadu Klausovy vlády v roce 1997 (či již od prvních příznaků krize v roce 1996) se, s výjimkou krátkého přechodného mandátu Tošovského vlády, prohluboval pocit zmaru a nespokojenosti do konce roku 1999, poznamenaného aférami, ekonomickými potížemi a vysokou nezaměstnaností. Zlepšující se situace se odrazila v postupném růstu hlasů pro „správný směr“ – vlastně až po nástup Špidlovy vlády v roce 2002. Její potíže vedly k novému pádu na „politické burze“, z něhož se odrazila až Paroubkova vláda v roce 2005. Po celou tuto téměř desetiletou dobu zůstával jedinou konstantou zhruba čtyřicetiprocentní podíl lidí, kteří soudili, že situace u nás nesměřuje nikam.

Více než půlroční povolební vyjednávání po posledních parlamentních volbách v červnu 2006 měla za následek jak hluboký propad podílu lidí, podle nichž se situace vyvíjela správným směrem, tak nárůst pocitu bezvýhodnosti, podílu odpovědí „nesměřuje nikam“ – až na polovinu celé populace. S nástupem Topolánkovy vlády se situace opět rychle obrací k „normálu“, k obvyklým proporcím – a teprve další vývoj naznačí, kde budou nové „meze spokojenosti“.

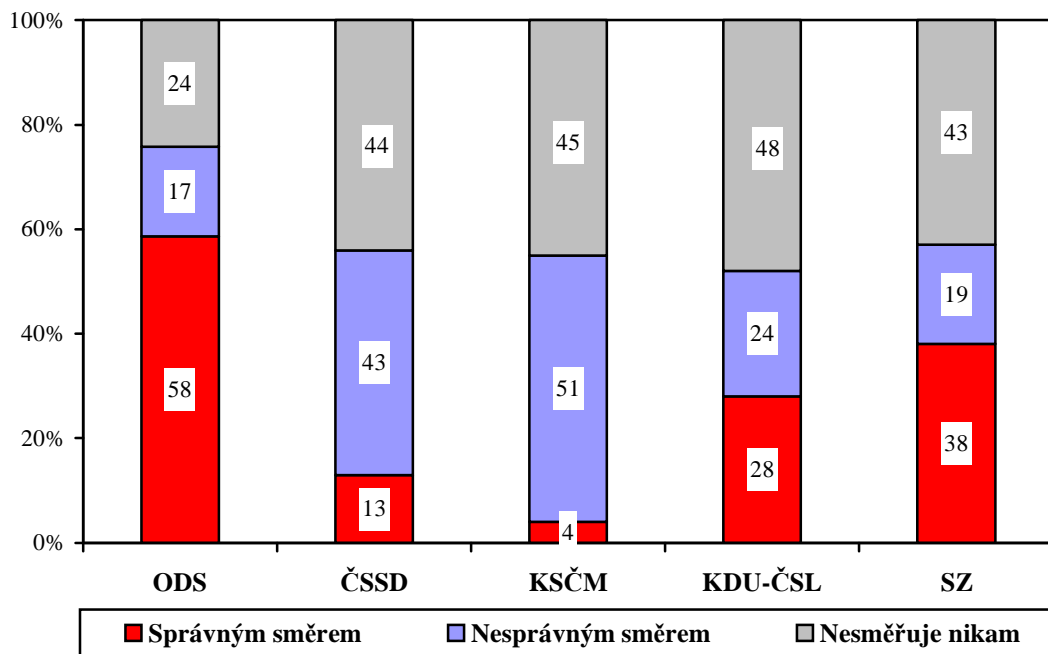
Názor na vývoj domácí situace je názorem silně politickým. Při pohledu na to, jak hodnotí vývoj u nás stoupenci jednotlivých stran, vidíme jasnou a očekávanou polarizaci ODS versus KSČM + ČSSD, hlasy pro „správný směr“ výrazně převažují i mezi stoupenci vládní Strany zelených. Poněkud nejasné jsou rozpaky příznivců třetí vládní strany, KDU-ČSL, které však mohou být poznamenány i vnitrostranickými problémy

*"Myslíte si, že se situace v ČR vyvíjí všeobecně správným, anebo nesprávným směrem?"*



Pramen: STEM, Trendy 1996-2007

*"Myslíte si, že se situace v ČR vyvíjí všeobecně správným nebo nesprávným směrem?" (podle stranických preferencí)*



Pramen: STEM, Trendy 3/2007, 1272 respondentů starších 18 let, kromě ODS a ČSSD jde vzhledem k počtu respondentů o údaje orientační

