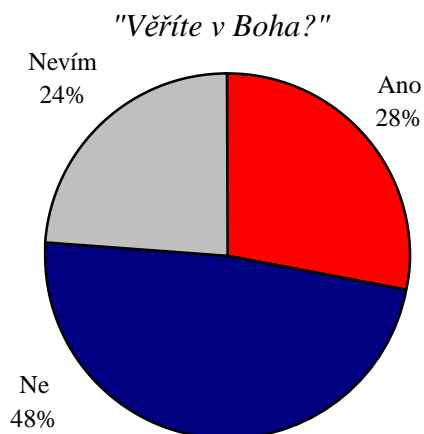


VÍRA V BOHA A NÁZORY NA CÍRKVE V ČESKÉ SPOLEČNOSTI

Citované výsledky pocházejí z výzkumu STEM provedeného na reprezentativním souboru obyvatel České republiky starších 18 let, který se uskutečnil ve dnech 1. – 8. února 2007. Respondenti byli vybíráni metodou kvótního výběru. Na otázky odpovídal rozsáhlý soubor 1222 respondentů.

Míru religiozity a místo náboženství v životech lidí v České republice zkoumá společnost STEM od samého začátku svého působení. Kromě přímé otázky na víru v Boha je zjišťováno i náboženské chování, praktikování víry a vztah k církvím jako institucím.

To, zda lidé věří či nevěří v Boha, bylo v aktuálním výzkumu zjišťováno otázkou se škálou „ano“ – „ne“ – „nevím“. Svou víru v Boha na této škále deklaruje více než čtvrtina obyvatel (28 %), naopak v Boha nevěří přibližně polovina (48 %) lidí v České republice. Velmi zajímavý je nerozhodný postoj k víře u zhruba čtvrtiny občanů (24 %). Jak vyplývá z podrobnější analýzy, spíše než nezájem o duchovní hodnoty a víru signalizuje tato nerozhodnost jakýsi prostor mezi ateismem a jasně deklarovanou vírou. Při hodnocení, jaká část české společnosti věří v Boha, je proto správnější konstatování, že přibližně polovina obyvatel v Boha nevěří, než že pouze 28 % v Boha věří. V posledních šestnácti letech přitom zůstává společnost v otázce víry stále stejná a podíl lidí, kteří volí jednotlivé varianty, se příliš nemění.



Pramen: STEM, Trendy 2/2007, 1222 respondentů

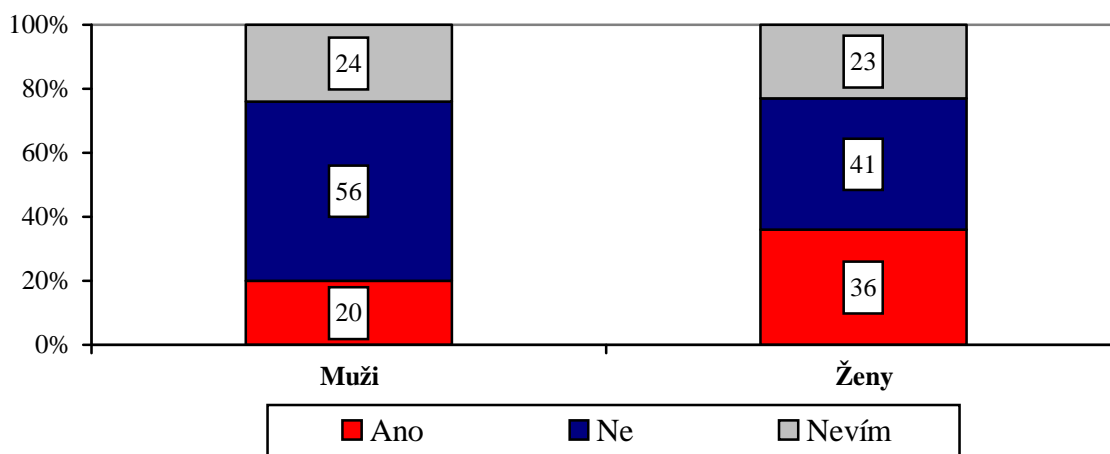
„Věříte v Boha?“ (%)

	91/03	93/05	93/11	03/09	06/06	07/02
Ano	33	29	31	35	27	28
Ne	49	50	49	51	56	48
Nevím	18	21	20	14	17	24

Pramen: STEM, 1991-2007

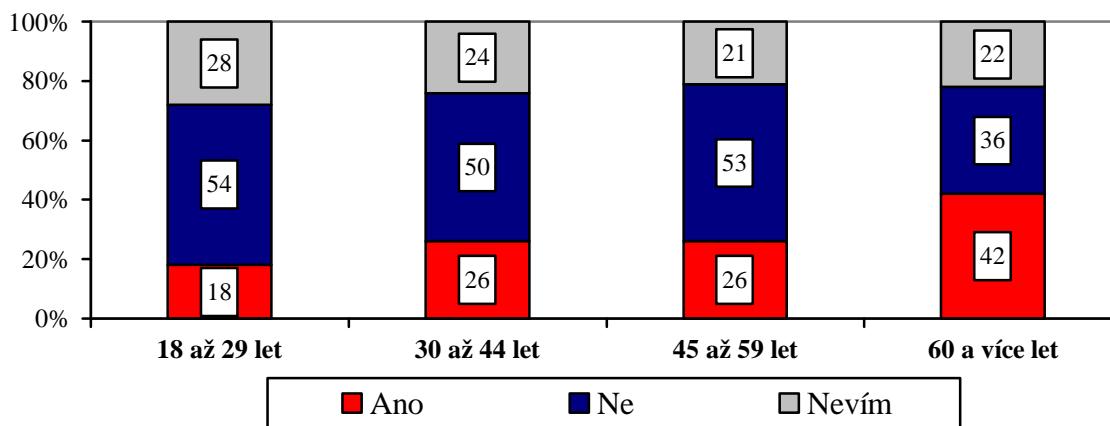
Mnohem častěji se za věřící považují ženy než muži (36 % ženy : 20 % muži), přičemž podíl odpovědí „nevím“ je v obou skupinách stejný. U různých věkových skupin má víra v Boha odlišnou podobu. Podíl věřících v nejstarší věkové kategorii nad 60 let je největší ze všech (42 %), podíl nevěřících naopak nejmenší (36 %). U ostatních věkových skupin je výrazně vyšší podíl nevěřících a pohybuje se kolem poloviny. Mladí lidé do 29 let ve srovnání s věkovými skupinami střední generace mají zároveň svůj vztah k víře v Boha o něco méně jasný. Deklarovaných věřících je v této skupině 18 %, ovšem podíl odpovědí „nevím“ je více než čtvrtinový (28 %), tedy největší ze všech. Z hlediska věku a pohlaví projevují největší a nejjasněji deklarovanou víru v Boha ženy nad 60 let. Naopak nejméně věřící jsou mladí muži do 30 let. Zatímco ženy v této nejmladší věkové skupině se deklarovanou vírou neliší od žen ve střední generaci, mladí muži sami sebe výrazně častěji vidí jako ateisty a méně jako věřící.

"Věříte v Boha?"
Rozdíly podle pohlaví



Pramen: STEM, Trendy 2/2007, 1222 respondentů

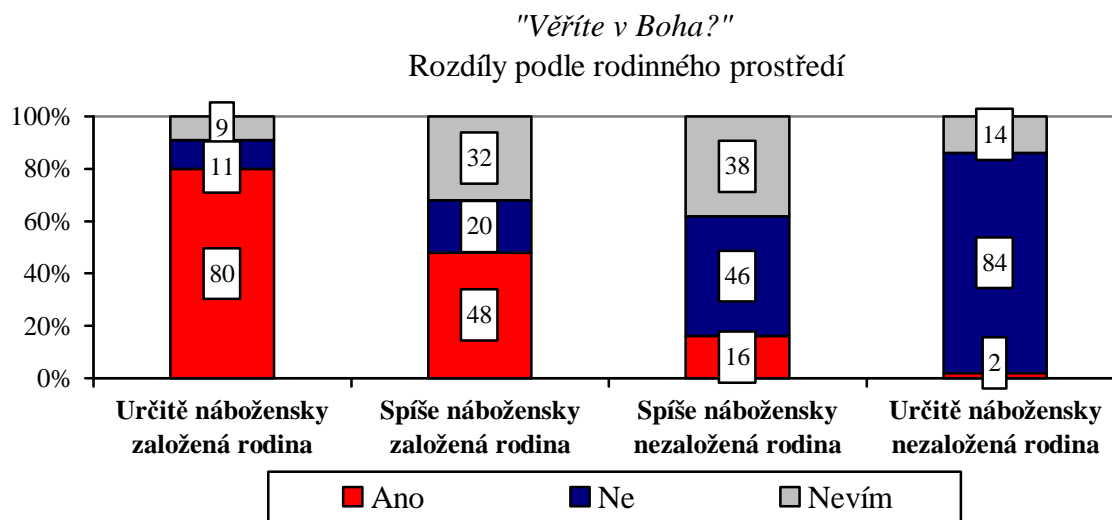
"Věříte v Boha?"
Rozdíly podle věku



Pramen: STEM, Trendy 2/2007, 1222 respondentů

Poměrně očekávané jsou i regionální rozdíly. Největší zastoupení věřících je na Moravě, konkrétně v Jihomoravském a Zlínském kraji. Také mezi lidmi žijícími v menších obcích a městech do 5000 obyvatel je vyšší podíl věřících (34 %) než ve větších sídlech s 5000 a více obyvateli (24 %).

Na to, zda lidé věří nebo nevěří v Boha, má podle výzkumu silný vliv rodinné prostředí a výchova. Lidé vyrůstající v nábožensky založeném prostředí mnohem častěji deklarují víru v Boha (až 80 % u lidí z jednoznačně nábožensky založené rodiny), než ti, kteří vyrostli v prostředí ateistickém. V případě, že lidé pocházejí z rodiny preferující nenáboženskou výchovu, jsou i oni sami ve velké většině (84 %) nevěřící. Stojí za povšimnutí, že mezi lidmi, kteří své rodinné prostředí necharakterizují jako jasně náboženské nebo jasně ateistické, je významný podíl těch, kteří neumí na otázku víry v Boha jednoznačně odpovědět a uchylují se k odpovědi „nevím“.



Pramen: STEM, Trendy 2/2007, 1222 respondentů

Podíl lidí, kteří vnímají svoji rodinu jako nábožensky založenou, se přitom od poloviny 90. let příliš nemění, v aktuálním výzkumu své rodinné prostředí takto označilo 37 % respondentů.

„Pocházíte z nábožensky založené rodiny?“ (%)

	95/10	95/12	97/02	97/12	99/02	99/12	01/02	01/12	02/12	05/12	07/02
Určitě ano	17	20	17	18	16	16	18	18	17	16	15
Spíše ano	21	22	20	21	22	24	22	23	23	24	22
Spíše ne	23	25	24	26	24	27	25	27	28	28	27
Určitě ne	39	33	39	35	38	33	35	32	32	32	36

Pramen: STEM, Trendy 1995-2007

Zajímavé výsledky ukazuje také otázka, zda návštěva kostela patří k vánočním zvykům v rodinách respondentů. Zhruba dvě pětiny lidí na tuto otázku od roku 1995, kdy je ve výzkumech pokládána, odpovídají kladně.

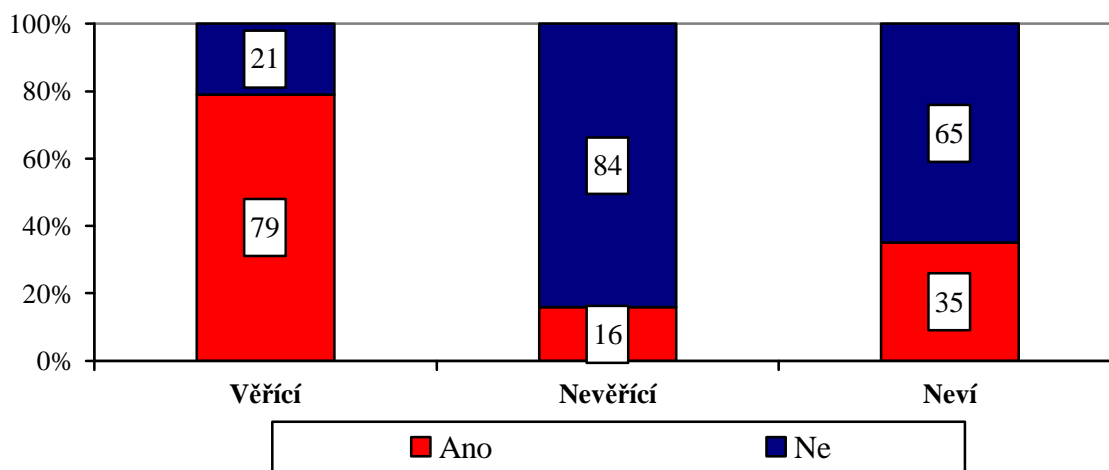
„Patří k vánočním zvykům ve Vaší rodině návštěva kostela?“ (%)

	95/12	97/12	99/12	01/12	02/12	05/12	07/02
Určitě ano	23	22	21	21	18	19	17
Spíše ano	22	23	23	25	23	25	21
Spíše ne	20	24	26	25	28	26	28
Určitě ne	35	31	30	29	31	30	34

Pramen: STEM, Trendy 1995-2007

Když se podíváme blíže, zjistíme, že nejenom věřící, ale i ateisté a lidé s nevyhraněným vztahem k Bohu tento vánoční zvyk často dodržují. Nejvýznamnější je tento rodinný zvyk pochopitelně u lidí věřících, více než tři čtvrtiny (79 %) z nich v tuto dobu kostel navštěvují, ale i pro skupinu nerozhodných, ve které kolem třetiny (35 %) respondentů označuje vánoční návštěvu kostela za rodinný zvyk. V tomto kontextu je velmi zajímavý 16 % podíl nevěřících, v jejichž rodinách je zvykem o vánočních svátcích navštěvovat kostel. To naznačuje, že tato vánoční zvyklost je nejen náboženským, ale do jisté míry i kulturním fenoménem.

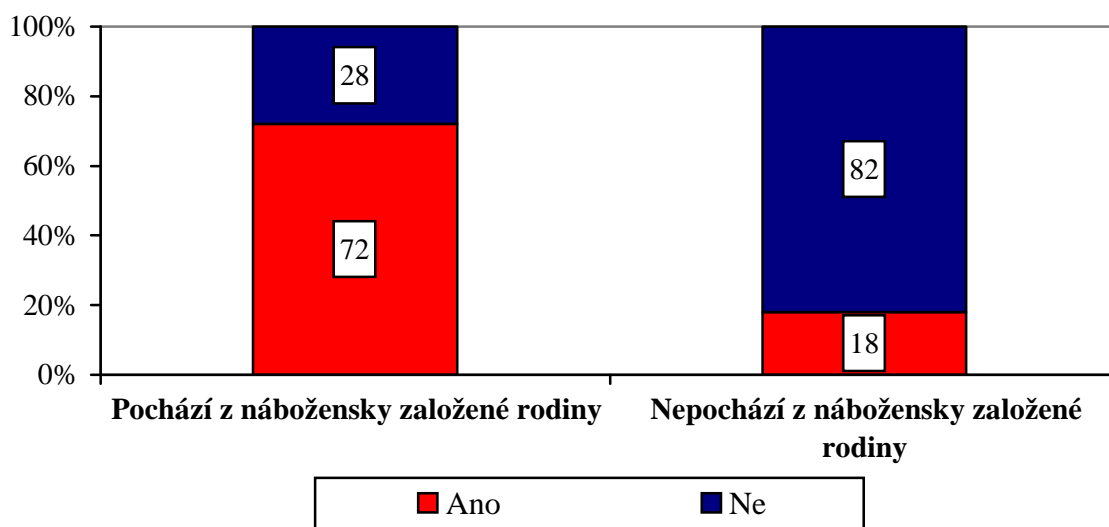
"Patří k vánočním zvykům ve Vaší rodině návštěva kostela?"
Rozdíly podle víry v Boha



Pramen: STEM, Trendy 2/2007, 1222 respondentů

Podobně jako se v rodinném prostředí předává víra, předává se v rámci rodiny i náboženské chování a praktikování víry. V době Vánoc patří návštěva kostela ke zvykům především u lidí, kteří pocházejí z nábožensky založených rodin (72 %). Ale i tady se ukazuje, že vánoční návštěva kostela je součástí tradic – do kostela chodí o Vánocích i téměř pětina (18 %) lidí z nábožensky nezaložených rodin.

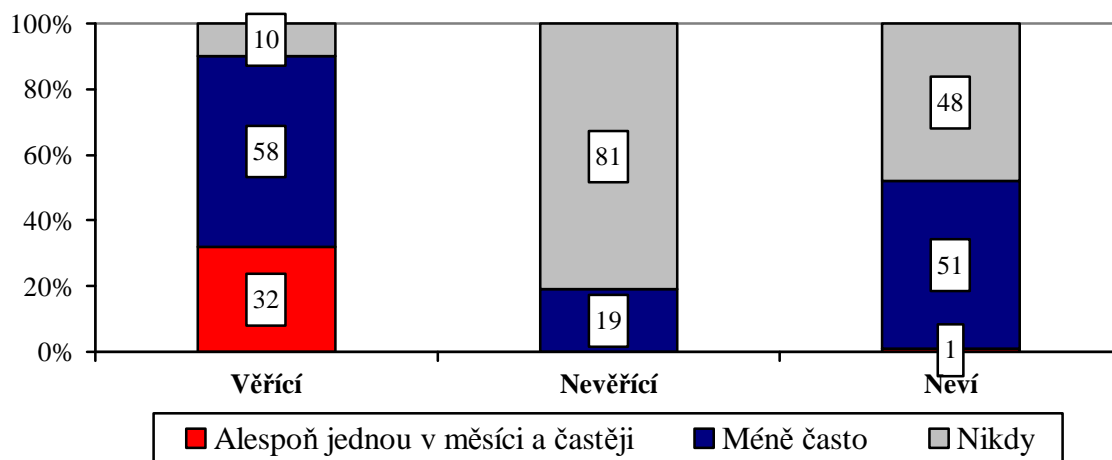
"Patří k vánočním zvykům ve Vaší rodině návštěva kostela?"
Rozdíly podle rodinného prostředí



Pramen: STEM, Trendy 2/2007, 1222 respondentů

Víra je však i u věřících chápána spíše jako vnitřní prožitek, bez nutnosti pravidelně se účastnit obřadů. Vánoční svátky jsou jednou z příležitostí, kdy se náboženských obřadů a návštěv kostela účastní i lidé bez pevné víry, ovšem každodenní praktikování víry je záležitostí pouze menšiny věřících. Zhruba třetina věřících (32 %) se ve svém každodenním životě s jistou pravidelností (alespoň jednou měsíčně) zúčastňuje bohoslužeb. Ani u lidí deklarujících víru nejsou ritualizace a institucionalizace náboženského cítění a prožitků nutné a samozřejmé.

"Jak často se účastníte bohoslužeb?"
Rozdíly podle víry v Boha



Pramen: STEM, Trendy 2/2007, 1222 respondentů

Pravidelná účast na bohoslužbách se v průběhu třinácti let příliš nezměnila. Pouze mezi lety 1997 a 2005 se snížil podíl lidí, kteří nikdy nechodí na bohoslužby, ve prospěch alespoň sporadické návštěvy. Aktuální data se však podobají výsledkům před rokem 1997.

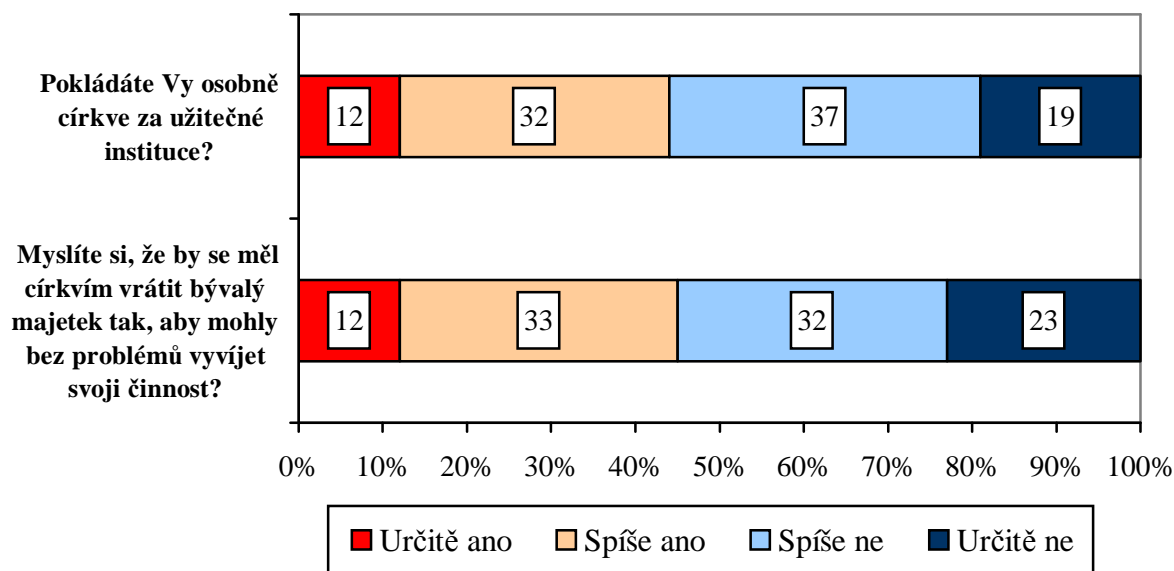
„Jak často se účastníte bohoslužeb?“ (%)

	94/04	94/11	95/07	96/01	96/04	96/05	97/12	99/12	01/12	02/12	05/12	07/02
Častěji než jednou týdně	2	1	2	2	2	2	1	2	2	2	1	1
Jednou týdně	5	5	5	5	4	5	5	5	5	5	4	5
Jednou až třikrát v měsíci	3	3	3	4	3	2	5	5	5	3	4	3
Několikrát do roka	12	12	11	10	11	11	14	13	14	14	13	11
Méně často	25	24	22	24	24	24	32	33	30	30	34	27
Nikdy	53	55	57	55	56	56	43	42	44	46	44	53

Pramen: STEM, Trendy 1994-2007

Skutečnost, že se ani lidé věřící často neúčastní náboženského života, se projevuje i ve vztahu k církvím. Ten lze v české společnosti označit za stabilně poměrně rezervovaný. Jak dlouhodobě vyplývá z výzkumů STEM, v názoru na užitečnost církví jako institucí je veřejnost rozdělena a kladné názory lidí kolísají od dvoupětinového k nadpolovičnímu podílu. Podobné to je v otázce navrácení majetku, kde mírná většina lidí myšlenku navrácení bývalého majetku církvím trvale odmítá.¹

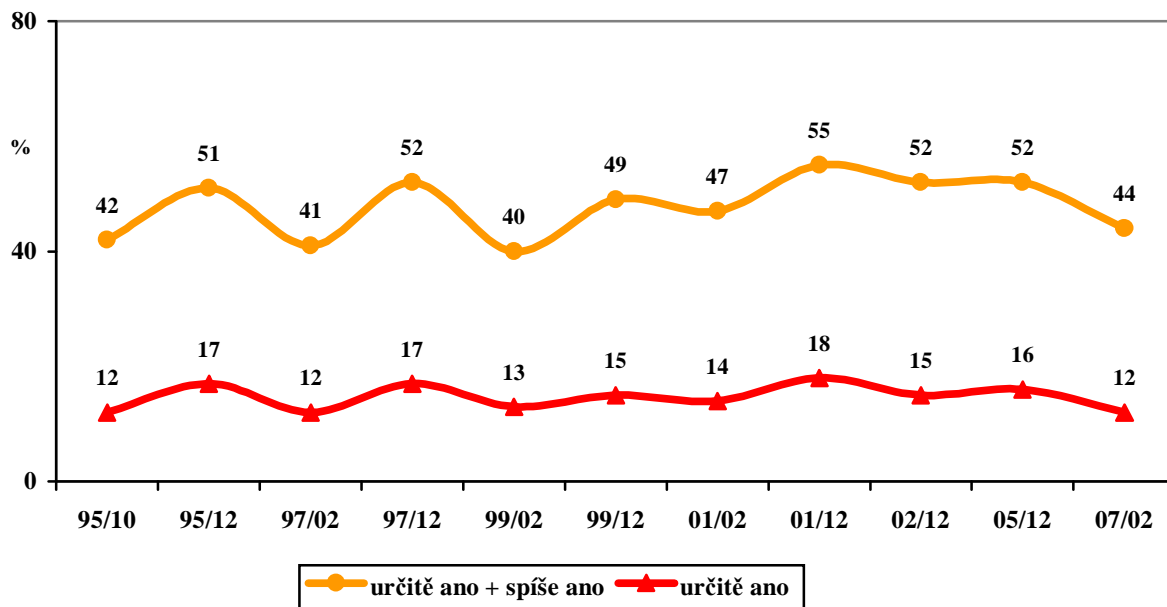
Názory na užitečnost církví a vrácení jejich bývalého majetku



Pramen: STEM, Trendy 2/2007, 1222 respondentů

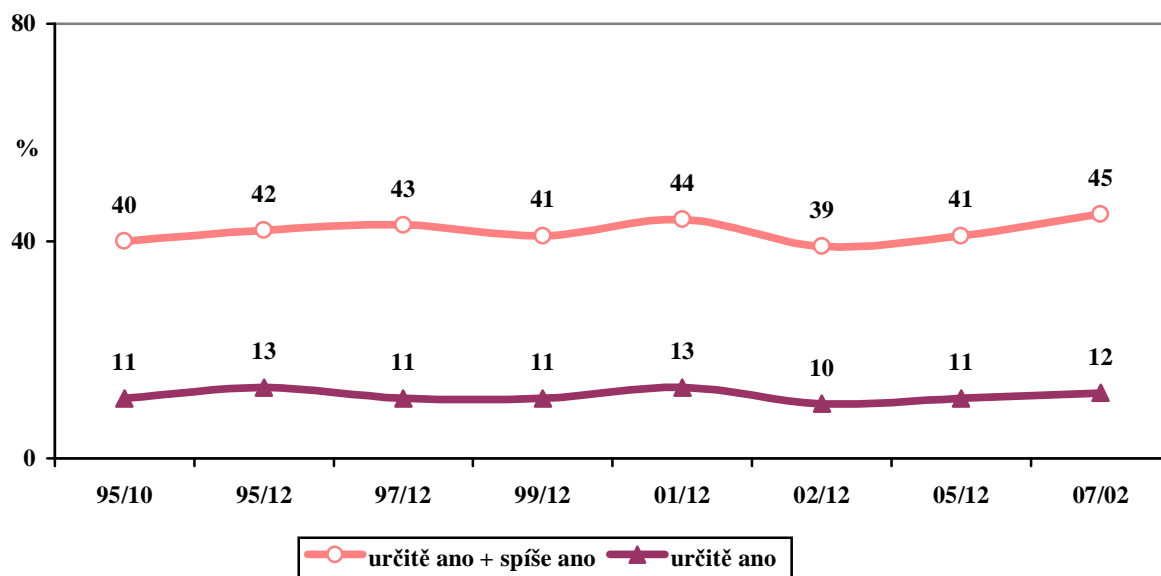
¹ Výzkum STEM z února 2007 ohledně názorů lidí na užitečnost církví a vrácení jejich bývalého majetku se uskutečnil před zveřejněním rozsudku Nejvyššího soudu ohledně vlastnických sporů státu a římskokatolické církve v případě katedrály sv. Víta.

"Pokládáte Vy osobně církev za užitečné instituce?"



Pramen: STEM, Trendy 1995-2007

"Myslíte si, že by se měl církvím vrátit bývalý majetek tak, aby mohly bez problémů vyvíjet svoji činnost?"

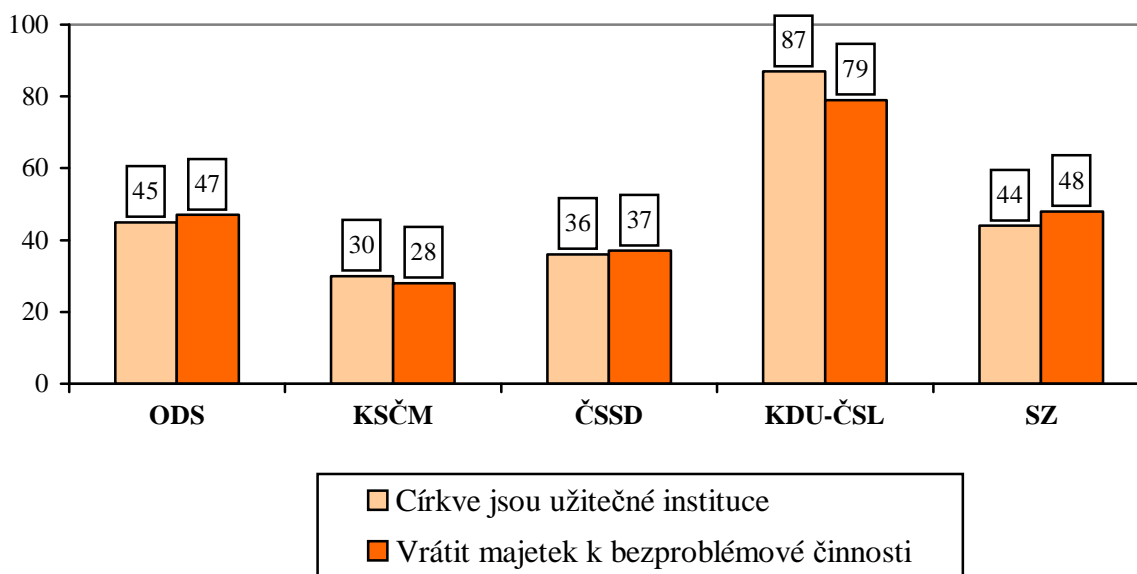


Pramen: STEM, Trendy 1995-2007

Vzhledem k tomu, že je to stát, a přeneseně politické strany, které mají možnost zákonně vymezit roli církví a obecně určovat vztah státu a církví, je zajímavá otázka užitečnosti církví jako institucí a navrácení jejich majetku z pohledu příznivců jednotlivých parlamentních politických stran. Podle očekávání u sympatizantů KDU-ČSL jasně převládají lidé, kteří si myslí, že církve jsou užitečné instituce a jejich bývalý majetek jim má být navrácen. Příznivci ODS a Strany zelených nezastávají tak jednoznačné názory, i když více než dvoupětinový podíl přívrženců obou stran se domnívá, že církve jsou užitečné a majetek by jim měl být vrácen. Naopak mezi sympatizanty levicových stran, zejména KSČM, je nejméně lidí přesvědčeno o užitečnosti církví a prospěšnosti navrácení majetku. I tak však stojí za pozornost, že přibližně třetina (30 %) příznivců KSČM je přesvědčena o užitečnosti církví a zhruba stejný, nezanedbatelný podíl (28 %) si myslí, že by jim majetek měl být vrácen.

Názory na užitečnost církví a vrácení jejich bývalého majetku

Rozdíly podle stranických preferencí
(podíl odpovědí *určitě ano* + *spíše ano*)

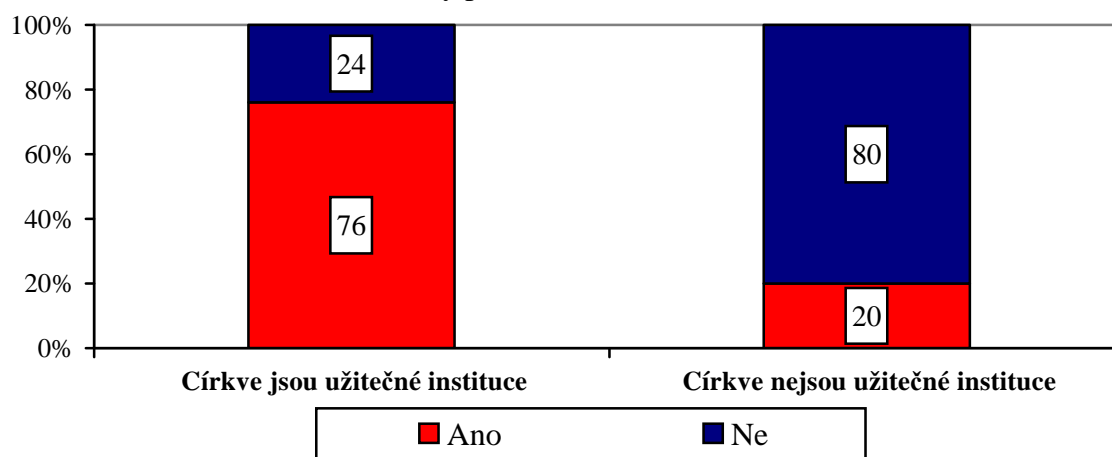


Pramen: STEM, Trendy 2/2007, 1222 respondentů

Názory na užitečnost církví jako institucí a na navrácení majetku církvím spolu samozřejmě souvisí, ale nikoli absolutně. Přibližně čtvrtina lidí (24 %), která je přesvědčena o užitečnosti církví, nezastává myšlenku navrácení bývalého majetku církvím. Naopak pětina lidí (20 %), kteří si nemyslí, že by církve byly užitečné, se myšlenkou vrácení majetku těmto institucím nebrání.

"Myslíte si, že by se měl církvím vrátit bývalý majetek tak, aby mohly bez problémů vyvíjet svoji činnost?"

Rozdíl podle názorů na užitečnost církví



Pramen: STEM, Trendy 2/2007, 1222 respondentů

Dělicí čarou v názorech lidí na užitečnost církví a navrácení jejich bývalého majetku je i to, zda se hlásí k nějaké z církví, či nikoliv. Lidé hlásící se k některé z církví jsou ve tříčtvrtinové většině (73 %) přesvědčeni o užitečnosti církví jako institucí a rovněž, i když v menším rozsahu (64 %), zastávají myšlenku navrácení majetku církvím. Mezi lidmi, kteří se žádné církvi nehlásí, asi čtvrtina (24 %) považuje církve za užitečné instituce a zhruba třetina (31 %) zastává myšlenku navrácení majetku církvím.

„Pokládáte Vy osobně církve za užitečné instituce?“ (%)

	Lidé hlásící se k nějaké církvi	Lidé nehlásící se k žádné církvi
Ano	73	24
Ne	27	76

Pramen: STEM, Trendy 2/2007, 1222 respondentů

„Myslíte si, že by se měl církvím vrátit bývalý majetek tak, aby mohly bez problémů vyvíjet svoji činnost?“ (%)

	Lidé hlásící se k nějaké církvi	Lidé nehlásící se k žádné církvi
Ano	64	31
Ne	36	69

Pramen: STEM, Trendy 2/2007, 1222 respondentů