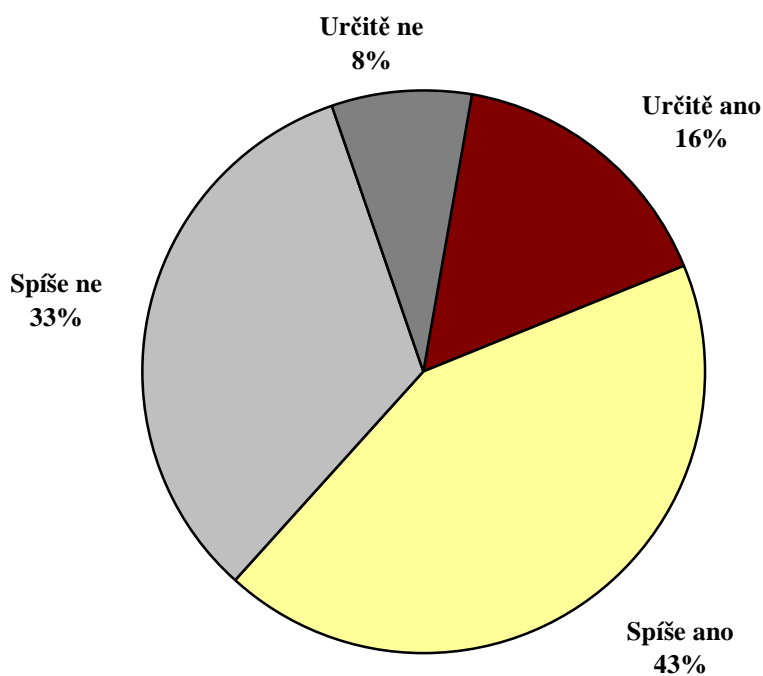


PEVNÉ POLITICKÉ PŘESVĚDČENÍ MAJÍ LIDÉ, KTERÍ SE HLÁSÍ K JASNÉ PRAVICI, ANEBO K JASNÉ LEVICI

Citované výsledky pocházejí z výzkumu STEM provedeného na reprezentativním souboru obyvatel České republiky starších 18 let, který byl proveden metodou osobních rozhovorů ve dnech 1.– 8. února 2007. Respondenti byli vybíráni metodou kvótního výběru. Na otázky odpovídal rozsáhlý soubor 1222 respondentů.

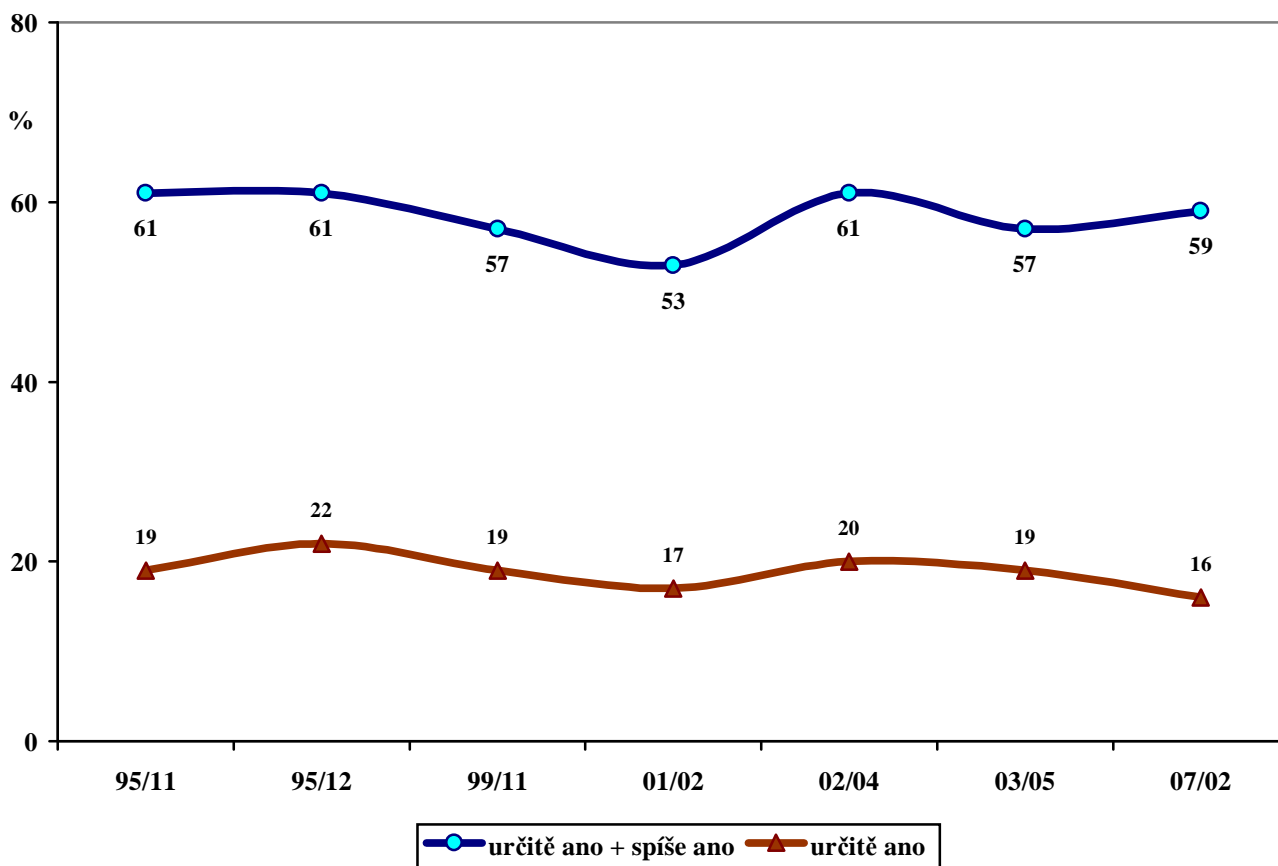
Zhruba 60 % lidí o sobě tvrdí, že mají pevné politické přesvědčení. To je hodnota velmi stabilní, prakticky neměnná od roku 1995, kdy STEM tuto otázku poprvé položil.

"Můžete říci, že máte pevné politické přesvědčení?"



Pramen: STEM, Trendy 2/2007, 1222 respondentů starších 18 let

"Můžete říci, že máte pevné politické přesvědčení?"



Pramen: STEM, Trendy 1995-2007

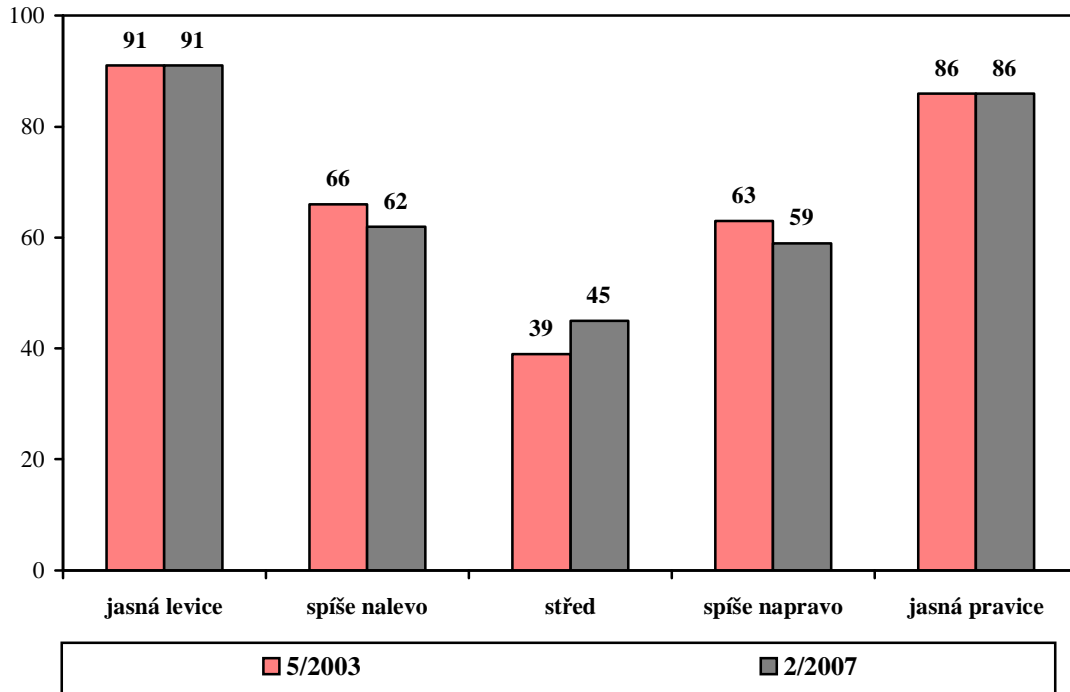
Nemění se vůbec ani to, že pevné politické přesvědčení mají především lidé, kteří se na politické škále zařazují ke krajům politického spektra, tedy k jasné pravici nebo k jasné levici. Logickým důsledkem pak je, že pevnější politické přesvědčení mají sympatizanti těch stran, které se k levicovému respektive pravicovému názoru ve svém programu jednoznačně hlásí, tedy KSČM a ODS.

Pevnost politického přesvědčení jde ruku v ruce s intenzitou vztahu k volené straně.

Vztah není ovšem absolutní – část lidí, kteří mají určitý pevný politický názor, nenachází v nabídce současných politických stran žádnou takovou, která by splňovala beze zbytku jejich představu, a naopak – pevný vztah některých sympatizantů k určité politické straně nemusí být založen na politickém přesvědčení, ale třeba na obdivu k politickému vůdci této strany, na tradici, s níž jeho rodina stranu volí apod.

Pevnost politického přesvědčení

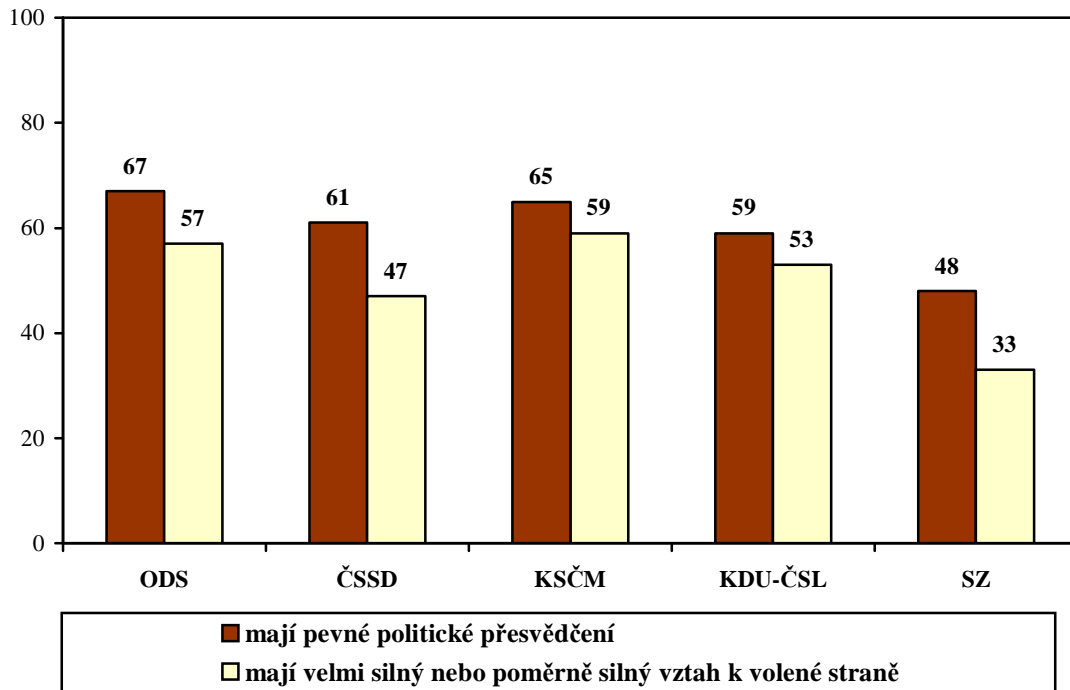
(podle vlastního zařazení na škále levice-pravice, údaje v %)



Pramen: STEM, Trendy 2/2007, 1222 respondentů starších 18 let

Pevnost politického přesvědčení a vztah k volené straně

(podle sympatií k politickým stranám v %)

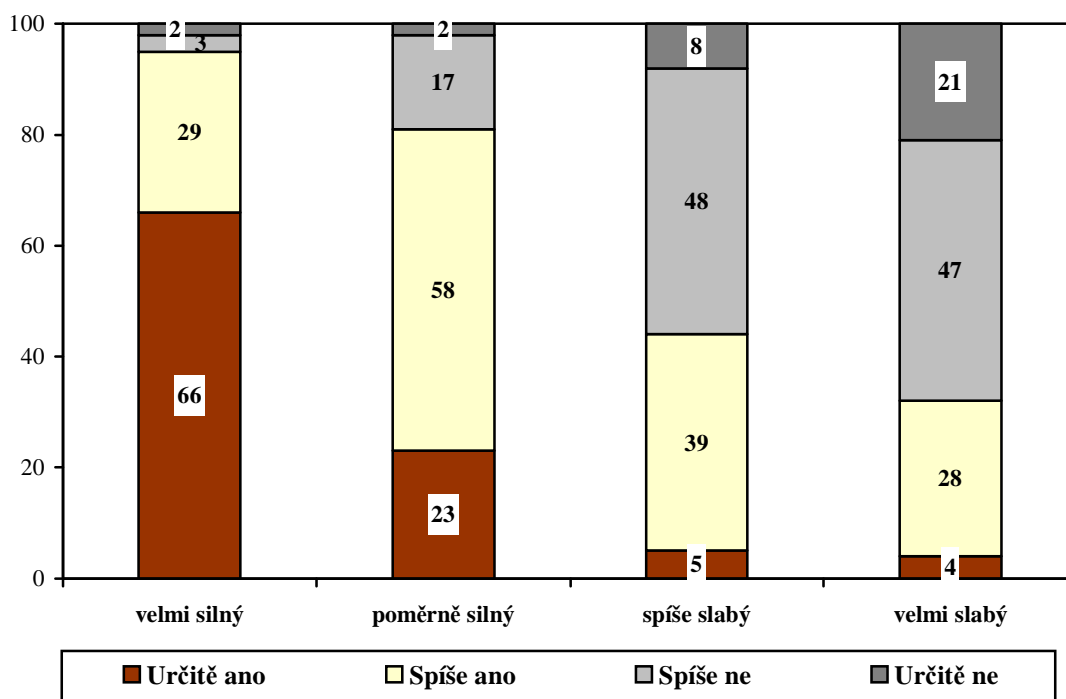


Pramen: STEM, Trendy 2/2007, 1222 respondentů starších 18 let, údaje kromě ODS a ČSSD orientační

Jestliže zkombinujeme pevnost politického přesvědčení a sílu vztahu k volené politické straně, můžeme zjistit, jak početné je „politické jádro“ jednotlivých stran – jak velký podíl z lidí, kteří by v následujících volbách do poslanecké sněmovny dali této straně hlas, má k této straně skutečně silný vztah a jehož politické přesvědčení tato strana naplňuje.

Nejsilnějším politickým jádrem disponují KSČM a ODS (zhruba polovina z celkového počtu sympatizantů), poněkud slabší je jádro KDU-ČSL a sociální demokracie (42 % resp. 37 % z celkového počtu stoupenců). Velmi málo početné je stále politické jádro sympatizantů Strany zelených, což souvisí především s tím, že stoupenci Strany zelených se o politiku, jak sami uvádějí, většinou ani nezajímají, jejich vztah k volené straně je založen spíše na shodě s ekologickým zaměřením této strany.

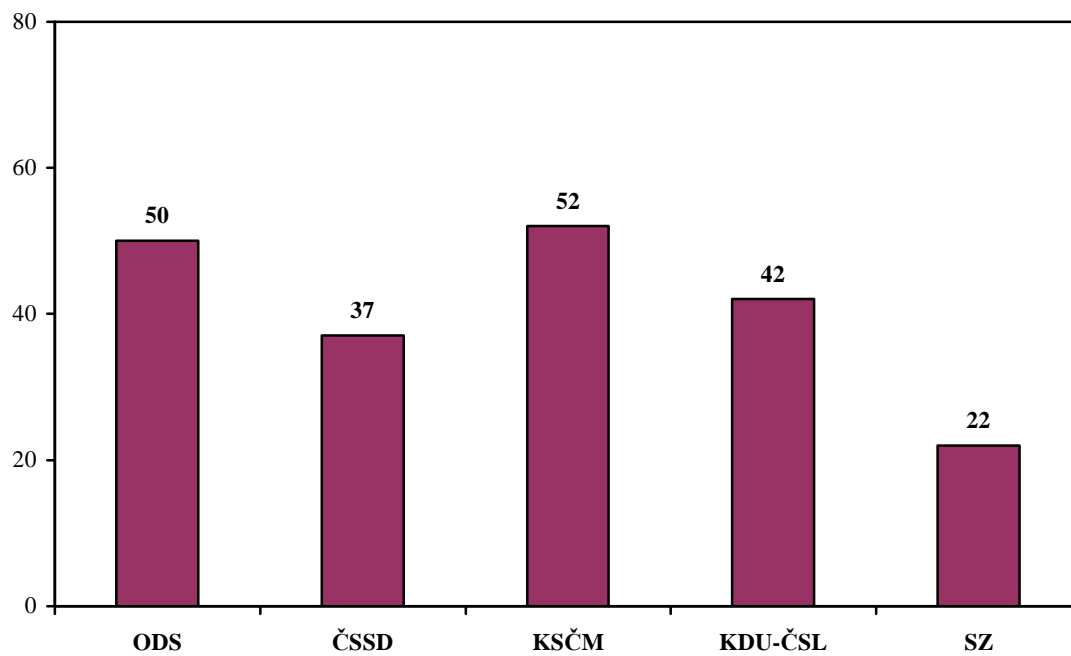
"Můžete říci, že máte pevné politické přesvědčení?"
(podle vztahu k politické straně, které by dali hlas, údaje v %)



Pramen: STEM, Trendy 2/2007, 1222 respondentů starších 18 let,

Podíl "politického jádra" sympatizantů stran

(mají velmi silný nebo poměrně silný vztah ke straně a zároveň pevné politické přesvědčení, údaje v %)



Pramen: STEM, Trendy 2/2007, 1222 respondentů starších 18 let, údaje kromě ODS a ČSSD orientační