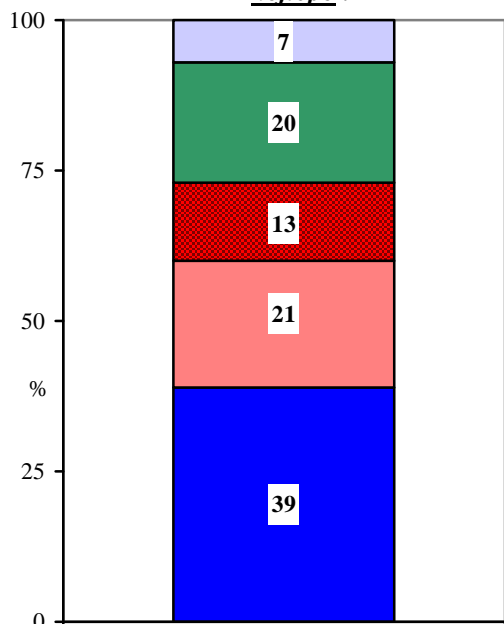


NEJLEPŠÍ HODNOCENÍ ZA SVÉ TAKTIZOVÁNÍ SKLIDILA ODS. V PRŮBĚHU POVOLEBNÍCH VYJEDNÁVÁNÍ SVÉ BODY ZÍSKALA PŘEDEVŠÍM NA ÚKOR ČSSD.

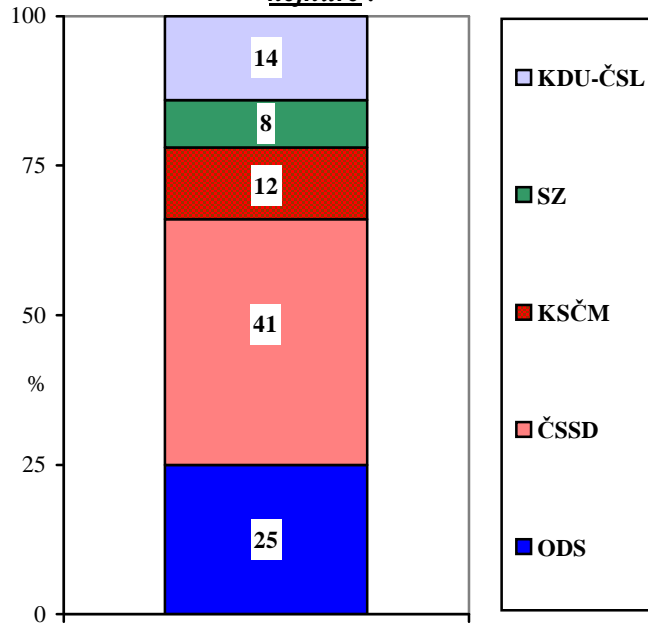
Citovaný výzkum STEM byl proveden na reprezentativním souboru obyvatel České republiky starších 18 let ve dnech 1. - 8. února 2007. Respondenti byli vybráni metodou kvótního výběru. Na otázky odpověděl rozsáhlý soubor 1222 respondentů.

Reflexe povolebního vyjednávání ukázala, že zatímco na začátku podzimu byla ODS hodnocena jen o něco lépe než ČSSD, „konečný účet“ přinesl jednoznačně lepší hodnocení Občanské demokratické straně. Na začátku února se nejvíce lidí (vždy zhruba čtyři z deseti) shodlo na tom, že nejlépe si v povolebních jednáních vedla ODS (39 %) a nejhůře ČSSD (41 %). Výzkum dále ukázal, že druhou nejsilnější stranu ČSSD jako nejlepšího vyjednavče zhodnotila jedna pětina občanů (21 %) a další pětina uvedla Stranu zelených (20 %). Ti si totiž získali sympatie i mimo svůj elektorát a jen 8 % je označilo za nejhoršího vyjednavče. Hodnocení KSČM nedoznalo v průběhu hodnocení žádných výkyvů a ukazuje na existenci dvou zhruba stejně silných názorových „táborů“ (v obou případech kolem 12 %). V očích jednoho z nich se v povolebních jednání chovali nejlépe ze všech, v očích druhých nejhůře. Nelichotivé skóre získala KDU-ČSL, protože podobně jako v případě ČSSD ji lidé častěji považovali za nejhoršího vyjednavče (14 %) než za nejlepšího (7 %). Únorový závěrečný výsledek je přitom podstatně lepší než na konci léta, kdy za snahu získat podíl na vládě spoluprací s Jiřím Paroubkem sklidila ostrou kritiku. Jako nejhorší vyjednavče se tenkrát zapsala u každého čtvrtého občana.

"Která z následujících politických stran si podle Vašeho názoru při povolebních jednáních vedla nejlépe?"

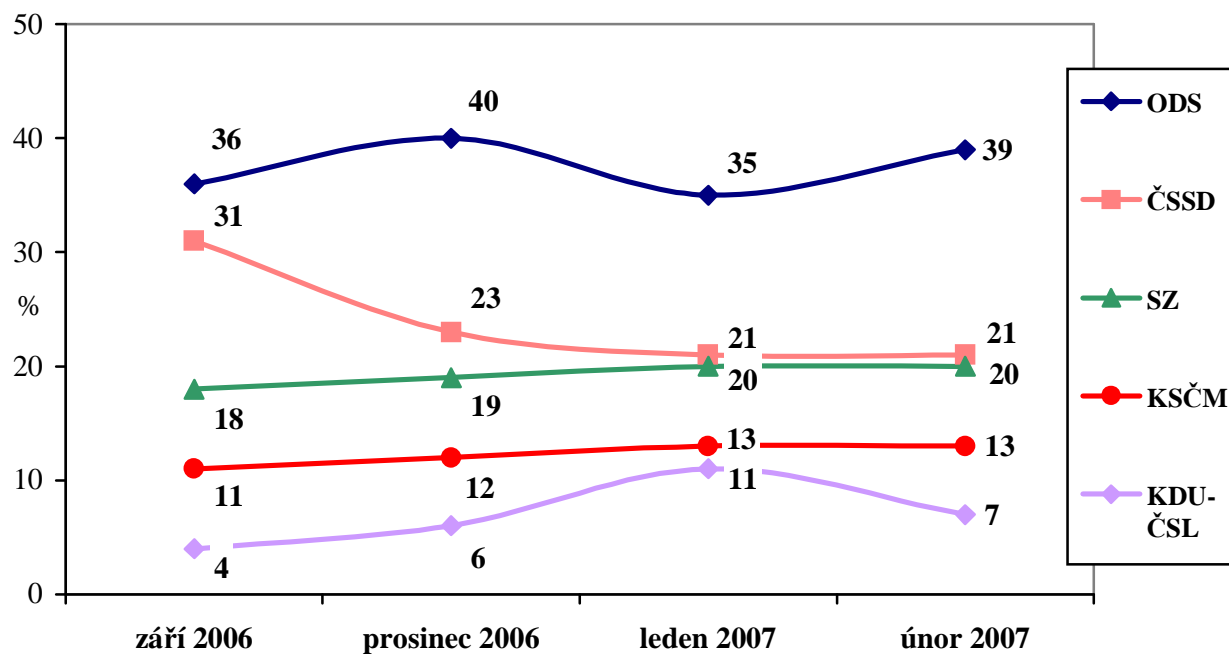


"A obráceně, která z následujících politických stran si podle Vašeho názoru při povolebních jednáních vedla nejhůře?"



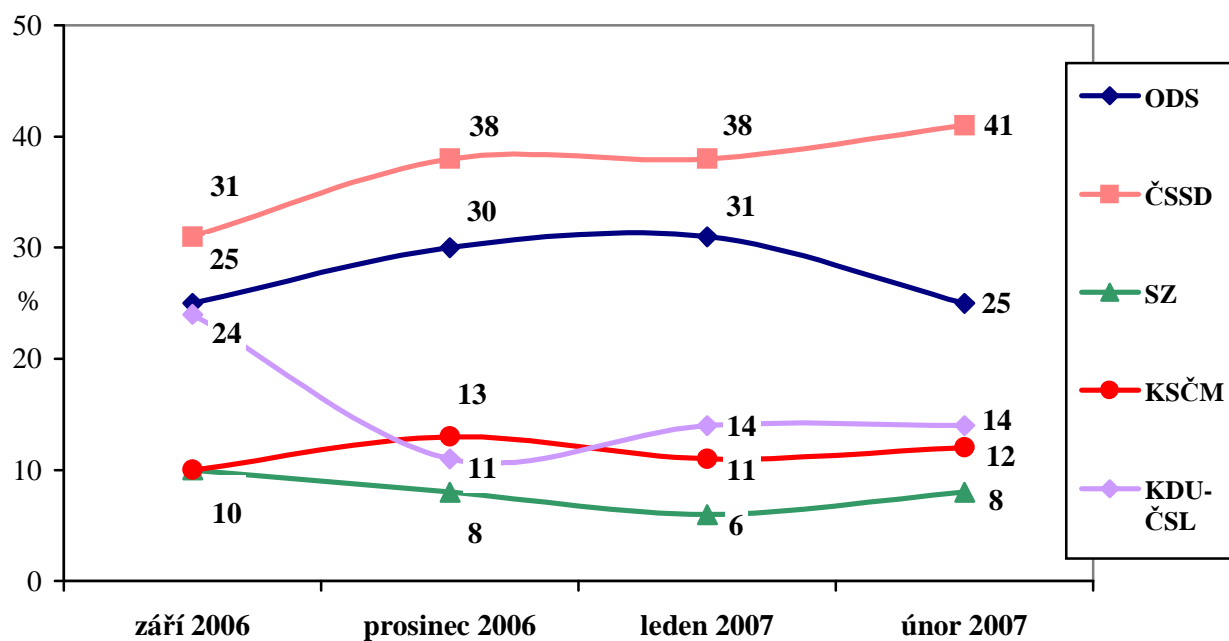
Pramen: STEM, Trendy 02/2007, 1222 respondentů

"Která z následujících politických stran si podle Vašeho názoru při povolebních jednáních vedla nejlépe?"



Pramen: STEM, Trendy 2006-2007

"Která z následujících politických stran si podle Vašeho názoru při povolebních jednáních vedla nejhůře?"



Pramen: STEM, Trendy 2006-2007

Vzájemné porovnání odpovědí na obě otázky (kdo si vedl nejlépe a kdo si vedl nejhůře) jednoznačně ukázalo, že plusové hodnocení pro jednu ze dvou vedoucích stran znamenalo vždy zároveň minus pro tu druhou. Občané, kteří nejlépe ocenili ODS, pak ještě vedle masivní kritiky ČSSD negativně hodnotili hlavně vyjednávání KSČM. Lidé, podle nichž nejlépe vyjednávala sociální demokracie, označili pochopitelně za nejhoršího vyjednavče ODS a následně KDU-ČSL. Uznání pro vyjednávání KSČM znamená pochopitelně především kritiku povolebního jednání ODS. Ti, kteří chválili Stranu zelených, nejčastěji kritizovali ČSSD, ale i ODS.

Mladší lidé (do 44 let) oceňovali častěji než ostatní vyjednávání ODS, ti nejmladší (do 30 let) SZ, starší nad 45 let ČSSD a KDU-ČSL. Obyvatelé s vyšším vzděláním častěji označovali jako nejlepšího povolebního vyjednavče ODS, lidé bez maturity zase častěji ČSSD a KSČM.

Stávající sympatizanti jednotlivých parlamentních stran vnímali nejčastěji za nejméně úspěšnou „svoji“ stranu. Slabší vazba se ukázala u příznivců KDU-ČSL, ČSSD a KSČM. V prvních dvou případech označil relativně vysoký podíl příznivců těchto stran za nejlepší vyjednavče buď ODS či SZ a v druhém případě pětina přívrženců KSČM ocenila jednání ČSSD. Vyjednávání ODS ocenili poměrně často i příznivci Strany zelených a naopak. Obě posledně jmenované strany nejvíce „bodovaly“ i u voličů, kteří se svými sympatiemi váhají.

Výběr strany, která si podle příznivců různých stran vedla nejhůře, opět potvrzuje zjišťované vzájemné stranické sympatie a antipatie. ODS si nejčastěji vedla nejhůře podle přívrženců ČSSD a KSČM. Pro příznivce zbylých parlamentních stran bylo nejčastěji zklamáním jednání ČSSD.

“Která z následujících politických stran si podle Vašeho názoru při povolebních jednáních vedla nejlépe?”
Podle stranických preferencí (sloupcová %)

Nejlépe si vedla	Příznivci					Nerozhodní	Populace ČR
	ODS	ČSSD	SZ	KSČM	KDU-ČSL		
ODS	84	<i>13</i>	<i>16</i>	<i>7</i>	<i>25</i>	33	39
ČSSD	<i>2</i>	61	<i>5</i>	<i>19</i>	<i>5</i>	20	21
SZ	<i>11</i>	<i>13</i>	75	<i>6</i>	<i>12</i>	34	13
KSČM	<i>1</i>	<i>9</i>	<i>1</i>	66	<i>1</i>	10	20
KDU-ČSL	<i>2</i>	<i>5</i>	<i>3</i>	<i>2</i>	57	3	7

“Která z následujících politických stran si podle Vašeho názoru při povolebních jednáních vedla nejhůře?”
Podle stranických preferencí (sloupcová %)

Nejhůře si vedla	Příznivci					Nerozhodní	Populace ČR
	ODS	ČSSD	SZ	KSČM	KDU-ČSL		
ODS	<i>3</i>	41	<i>16</i>	60	<i>21</i>	<i>16</i>	25
ČSSD	70	<i>8</i>	56	<i>14</i>	58	38	41
SZ	<i>4</i>	14	<i>2</i>	<i>9</i>	<i>6</i>	8	12
KSČM	<i>14</i>	<i>12</i>	<i>14</i>	<i>1</i>	<i>15</i>	18	8
KDU-ČSL	<i>9</i>	25	<i>11</i>	<i>16</i>	<i>0</i>	21	14

Pozn.: **Tučně** jsou vyznačeny četnosti významně vyšší, *kurzívou* četnosti významně nižší než průměr.

Pramen: STEM, Trendy 02/2007, 1222 respondentů