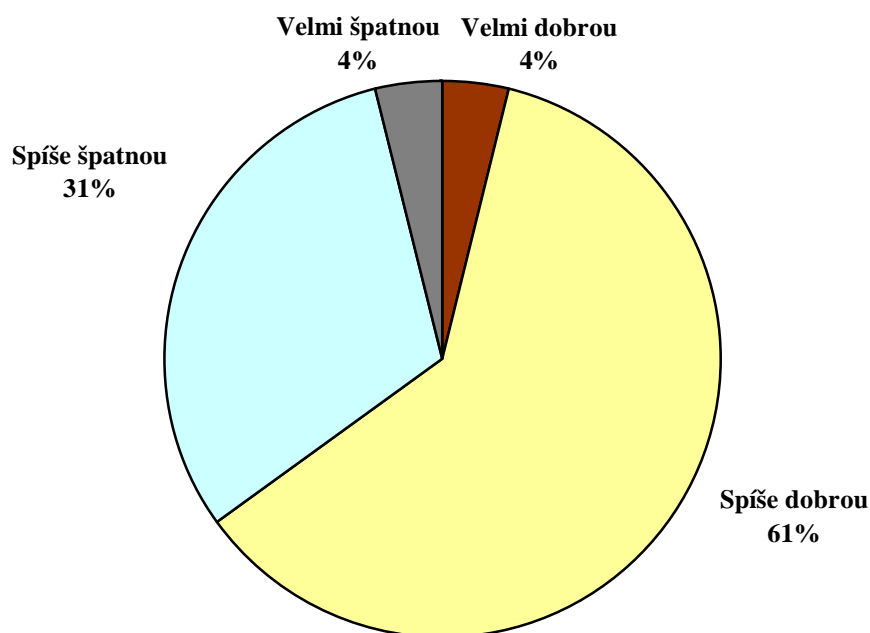


## FINANČNÍ SITUACE A ŽIVOTNÍ ÚROVEŇ ČESKÝCH DOMÁCNOSTÍ SE OD ROKU 2004 ZLEPŠUJE.

Citovaný výzkum STEM byl proveden na reprezentativním souboru obyvatel České republiky starších 18 let ve dnech 27. prosince 2006 - 5. ledna 2007. Respondenti byli vybráni metodou kvótního výběru. Na otázky odpověděl rozsáhlý soubor 1272 respondentů.

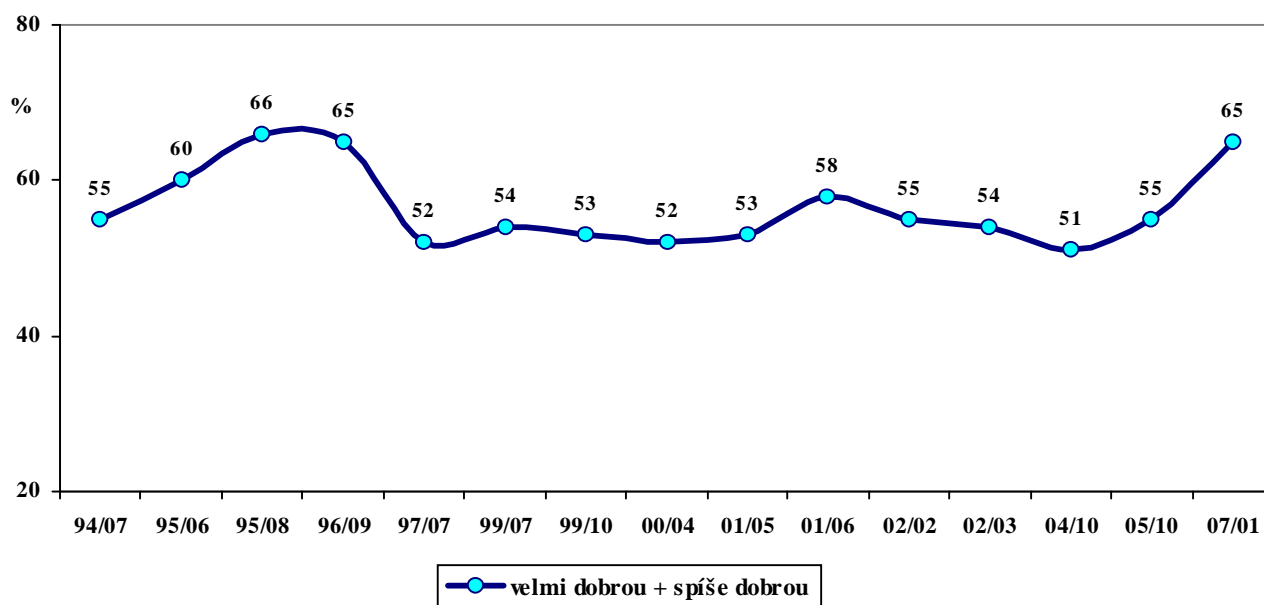
STEM pokládá občanům České republiky již od roku 1993 otázky, jimiž by bylo možné udělat si obrázek o finanční situaci domácností a jejich životní úrovni. V odpovědích na otázky týkající se majetku, životní úrovně nebo finanční situace převažují opatrnější varianty „spíše ano“ nebo „spíše ne“ nad variantami jednoznačnými, nicméně z poměru kladných a záporných variant lze poměrně dobře usoudit, kam se vývoj ve společnosti ubírá. Je to vidět i z dlouhé časové řady, kterou respondenti charakterizují životní úroveň své domácnosti. Základní rozdělení variant odpovědí je velmi opatrné, převaha umírněných odpovědí naprosto zřetelná, ale trend je v posledních dvou letech nesporný: životní úroveň českých domácností se zlepšuje.

*"Považujete současnou životní úroveň Vaší domácnosti za:"*



Pramen: STEM, Trendy 1/2007, 1272 respondentů

*"Považujete současnou životní úroveň Vaší domácnosti za:"*

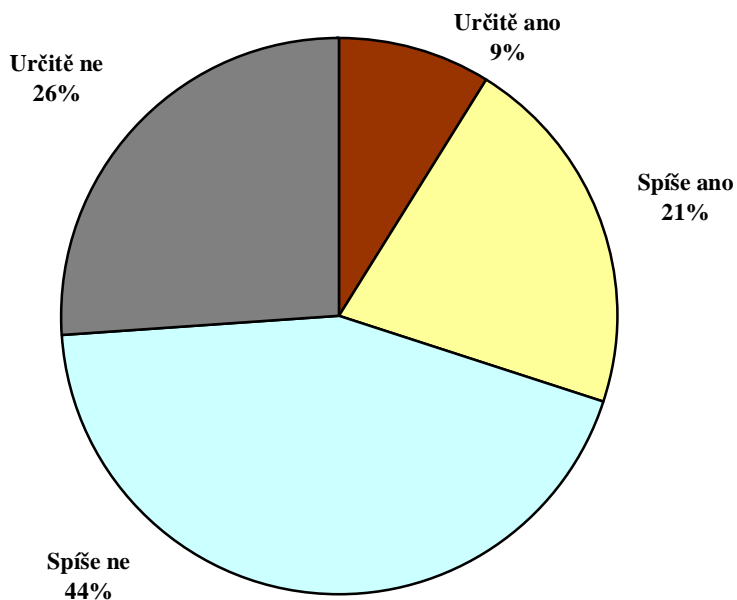


Pramen: STEM, Trendy 1994-2007

Životní úroveň své domácnosti považují za dobrou především podnikatelé (skoro 90 % z nich), lidé s vysokoškolským vzděláním (87 %) a sympatizanti ODS (81 % z nich). Za špatnou ji častěji považují podle očekávání nezaměstnaní, stoupenci KSČM, pod průměrem populace jsou i důchodci a obecně lidé s nižší kvalifikací (základní vzdělání, vyučení). Ale i jejich odpovědi naznačují celkově uspokojivý vývoj: z důchodců charakterizovalo životní situaci své domácnosti jako spíše dobrou (či výjimečně velmi dobrou) 55 %, z osob ze základním vzděláním 52 % a dokonce i ze skupiny nezaměstnaných skoro 30 %. To naznačuje, že i mezi skupinami obyvatel, které jsou obvykle považovány za sociálně slabé, je poměrně značná část lidí s dobrou životní úrovní.

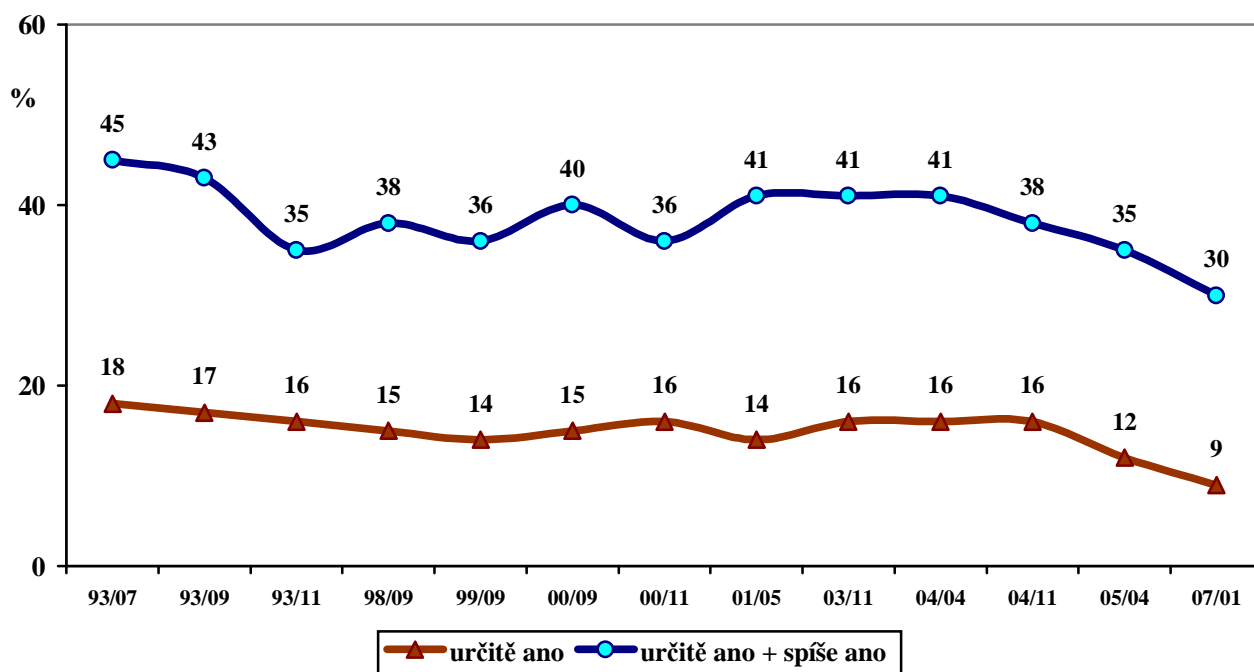
Měřítkem toho, jak velký podíl lidí se dostává do kritické finanční situace, je jiná otázka, rovněž dlouhodobě sledovaná. Z odpovědí na ni je vidět, že domácností, které se v posledním roce dostaly do finanční tísně, ubývá. „Velmi ohrožených“ je sotva desetina, dalších 30 % se do velmi obtížné finanční situace za poslední rok dostalo „spíše“ – celkově je to nejnižší podíl od roku 1993, kdy byla tato otázka občanům České republiky poprvé položena. Z domácností důchodců postihla krajní finanční nouze v posledním roce necelou třetinu, z domácností, jejichž situaci charakterizoval nezaměstnaný respondent, zhruba 60 %. I to jsou podíly zřetelně nižší než v minulých letech.

*"Ocitla se Vaše domácnost během posledního roku ve velmi obtížné finanční situaci?"*



Pramen: STEM, Trendy 1/2007, 1272 respondentů

*"Ocitla se Vaše domácnost během posledního roku ve velmi obtížné finanční situaci?"*



Pramen: STEM, Trendy 1993-2007

V porovnání s rokem 2004 ubylo také lidí, kteří si myslí, že do finanční krize se během posledního roku dostala většina českých domácností - pod hranici 50 %.

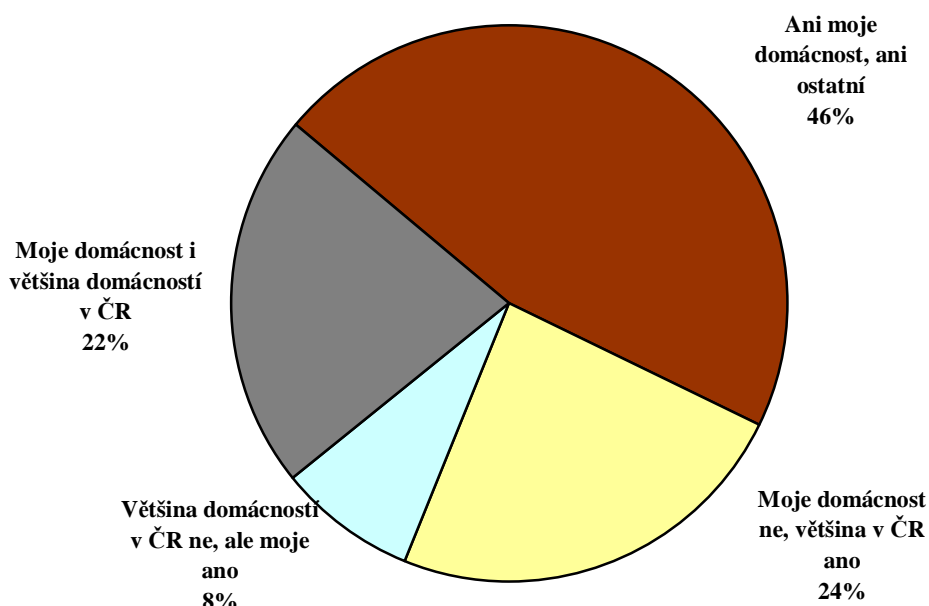
*„Myslíte si, že ve velmi obtížné finanční situaci se během posledního roku ocitla většina domácností v ČR?“*

|            | <b>04/11</b> | <b>07/01</b> |
|------------|--------------|--------------|
| Určitě ano | 13 %         | 9 %          |
| Spíše ano  | 41 %         | 37 %         |
| Spíše ne   | 43 %         | 47 %         |
| Určitě ne  | 4 %          | 7 %          |

Pramen: STEM, Trendy 11/2004, 1/2007

Ukazuje se, že lidé nehodnotí jiné domácnosti pouze podle vlastní situace. Čtvrtina občanů ve své domácnosti postižena v posledním roce finanční tísni nebyla, ale zároveň si myslí, že se do velmi obtížné finanční situace za poslední rok dostala většina domácností u nás. Svědčí to o velké opatrnosti, s níž se lidé k finanční situaci vyjadřují, a o tom, že dříve připustí, že jim osobně se daří dobře, než to, že změna k lepšímu je obecným trendem ve společnosti.

### Kdo se dostal do finanční tísně v posledním roce



Pramen: STEM, Trendy 1/2007, 1272 respondentů