

STEM - PREFERENCE POLITICKÝCH STRAN

LEDEN 2007

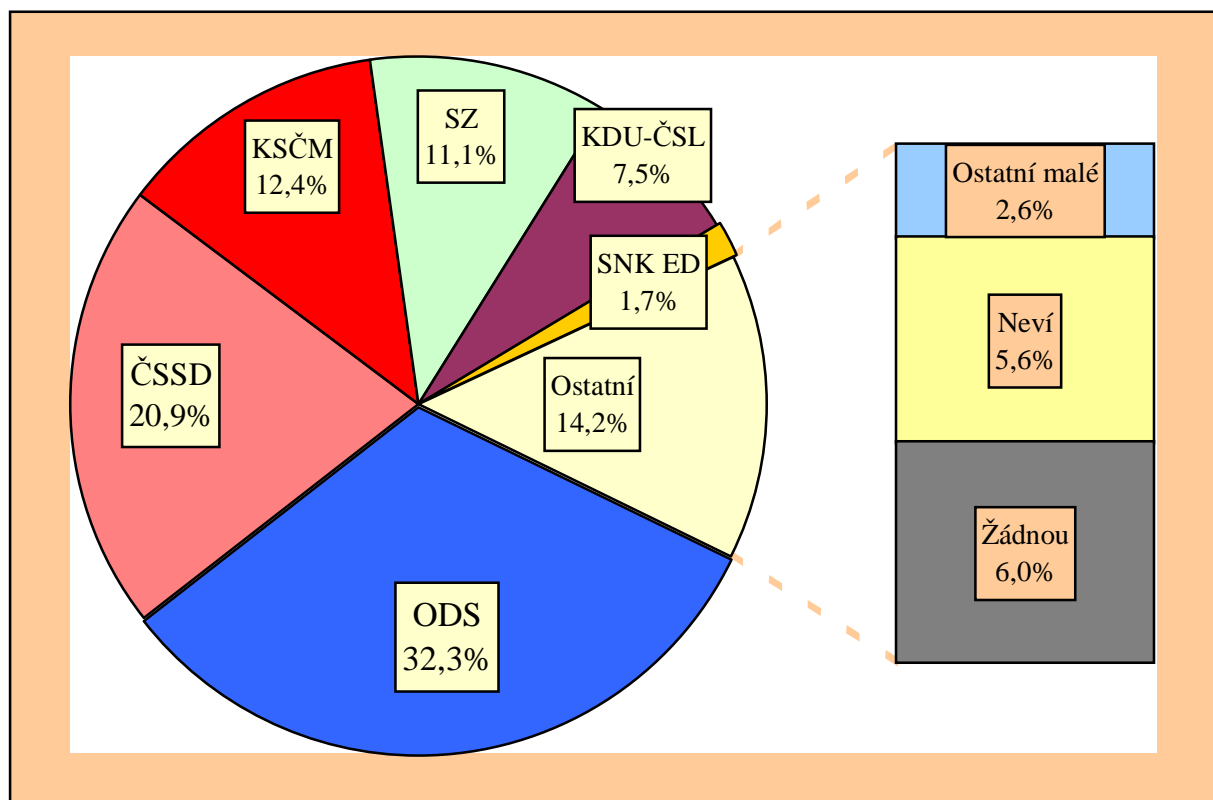
Pravidelný výzkum volebních preferencí STEM byl proveden metodou kvótního výběru ve dnech 27. prosince 2006 – 5. ledna 2007 na souboru 1272 respondentů reprezentujících obyvatelstvo ČR starší 18 let. Statistická chyba u tohoto souboru se pohybuje kolem $\pm 1,5$ procentního bodu u menších stran, u větších stran kolem $\pm 2,5$ procentního bodu.

Lednové preference nepřinášejí oproti závěru loňského roku žádné větší překvapení. Veřejné mínění v době okolo jmenování Topolánkovy druhé vlády je relativně stabilní.

STRANICKÉ PREFERENCE

Stranické preference ukazují rozložení politických sympatií u celého souboru dotázaných, tj. včetně **nerozhodnutých** a lidí, kteří **nejsou schopni** či ochotni jmenovat preferenci žádné strany či otevřeně řeknou, že nebudou volit žádnou stranu. Jde o základní, hrubý údaj, kde podíly preferencí pro jednotlivé strany jsou ze samotné povahy ukazatele **nižší**, než by odpovídalo vlastnímu volebnímu výsledku, o němž rozhodují jen účastníci voleb.

"Pokud byste (přesto) šel(šla) volit, kterou stranu byste příští týden volil(a) do Poslanecké sněmovny Parlamentu ČR?"
(otevřená otázka bez použití karet)



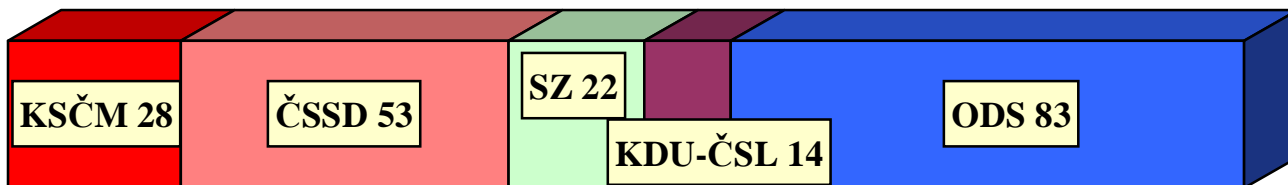
POZOR: STRANICKÉ PREFERENCE NEVYJADŘUJÍ VOLEBNÍ VÝSLEDEK!

MODEL VOLEBNÍCH ZISKŮ

Hypotetické počty mandátů v lednu 2007

Stranické preference zobrazují relativní sílu politických stran k danému okamžiku výzkumu. Přeložit tato čísla do modelového volebního výsledku není jednoduché, neboť jen obtížně lze zjistit, kteří dotázaní se voleb skutečně zúčastní, zda volební motivace voličů bude podobná jako v minulých volbách nebo se změní, zda se do volebního výsledku budou promítat emoce na poslední chvíli apod. Předkládaný volební model zanedbává dnes nerozhodnuté občany a ty, kteří nejsou ochotni uvést žádné preference. Opírá se o dosažené výsledky v posledních volbách, částečně si všímá pevnosti rozhodnutí zúčastnit se voleb u stoupenců různých stran. V hrubých obrysech také odhaduje vlivy d'Hondtovy metodiky přepočítávání hlasů na mandáty, i když zcela přesně a spolehlivě nelze zachytit rozložení politických nálad v našich nejmenších krajích. Jde o odhad – odchylka u všech stran může být +2 mandáty.

Předpoklad zisku mandátů u jednotlivých politických stran (leden 2007)



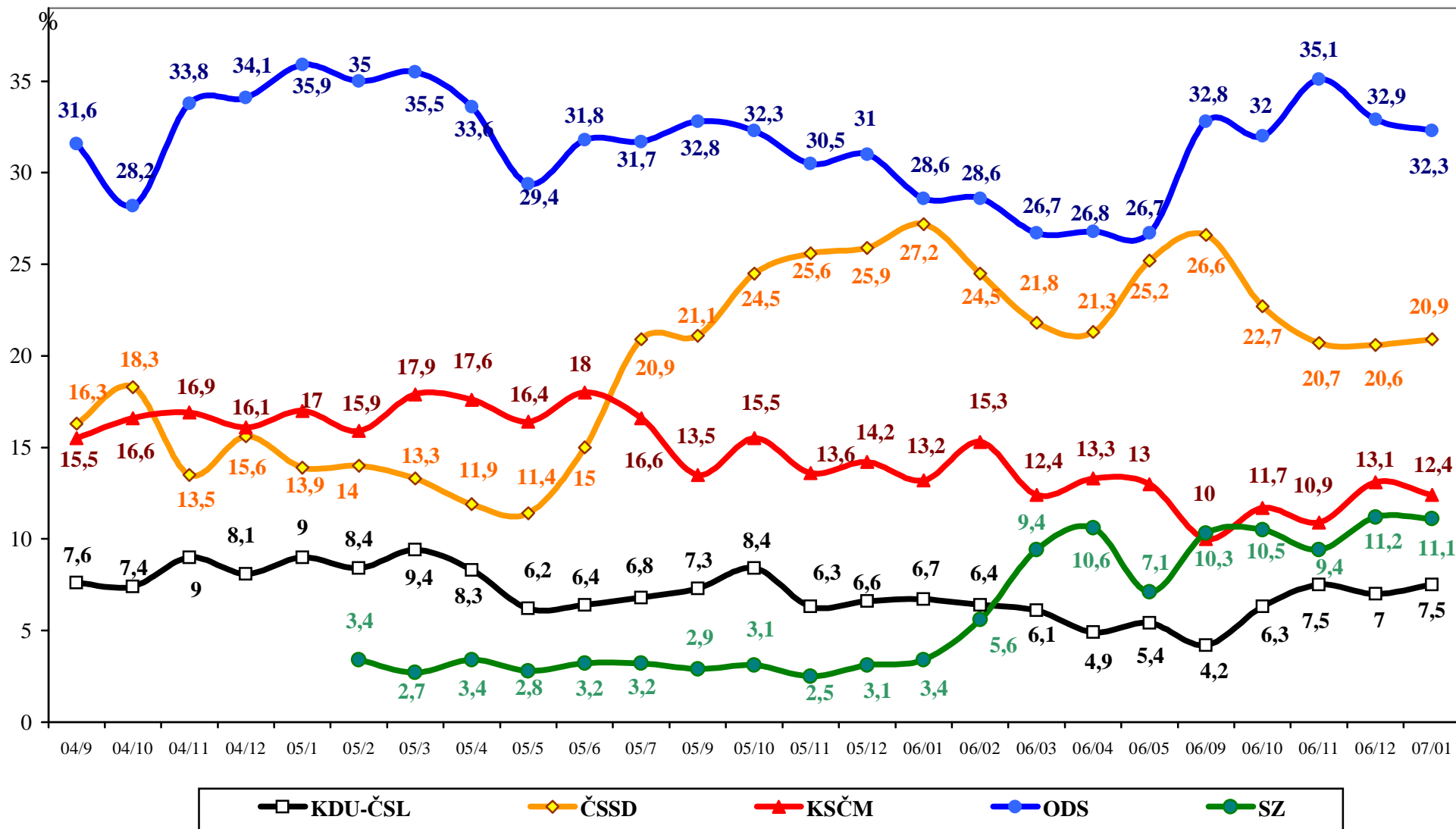
ZÁKLADNÍ ZJIŠTĚNÍ

1. ODS jasně vede žebříček preferencí a dosahuje stejného počtu předpokládaných mandátů jako minulý měsíc.
2. ČSSD vykazuje také stabilní výsledek, jen nepatrně oproti minulému měsíci posílila, patrně na úkor komunistů.
3. KDU-ČSL po volbě nového předsedy vykazala jen velmi drobné zlepšení své pozice.
4. Komunisté mírně oslabili, zelení jsou oproti prosinci beze změny.
5. Pokud by se v současné době konaly předčasné volby a daly by zvolenému volebnímu modelu za pravdu, mohla by ODS mimo velkou koalici vytvořit dvoustrannou koaliční vládu se zelenými (105 mandátů, stejně jako v prosinci). Trojkoalice ODS, SZ a KDU-ČSL by měla 119 mandátů.
6. Případnou levicovou koalici ČSSD a KSČM by v současné době vytvořit nešlo, v kombinaci se třetím členem by šlo vytvořit koalici ČSSD, KSČM a SZ (103 mandátů). V současném rozložení sil hrají zelení důležitou roli jak pro pravici, tak pro levici.
7. Voleb se chce podle svého vyjádření zúčastnit 54 % občanů, 21 % svou účast jasně odmítá, nerozhodnuto o své účasti je 25 %.

Vývoj stranických preferencí STEM

(otevřená otázka položená celému souboru dotázaných)

září 2004 - leden 2007



Zdroj: STEM, Trendy 2004/9 - 2007/1