

MÍRNĚ POKLESLA DŮVĚRA LIDÍ V NBÚ, DŮVĚRYHODNOST OSTATNÍCH BEZPEČNOSTNÍCH INSTITUCÍ SE STABILIZUJE

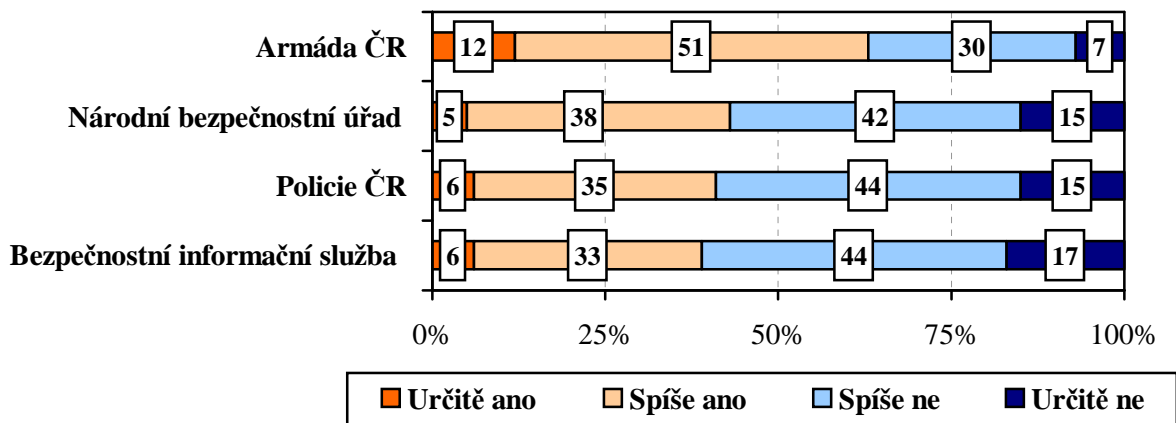
Citovaný výzkum STEM byl proveden na rozsáhlém reprezentativním souboru obyvatel České republiky starších 18 let ve dnech 20. - 27. října 2006. Respondenti byli vybíráni metodou kvótního výběru. Na otázky odpovědělo celkem 1571 občanů.

STEM ve svých výzkumech pravidelně zjišťuje názory české veřejnosti na důvěryhodnost bezpečnostních a obranných institucí. Kromě dlouhodobého monitorování důvěry lidí v Policii ČR a Armádu ČR se šetření v posledních letech rovněž zaměřuje i na Bezpečnostní informační službu a Národní bezpečnostní úřad.

Z dat výzkumů je zřejmé, že ze sledovaných národních institucí má u občanů nejvyšší kredit Armáda ČR, nižší důvěru požívají Národní bezpečnostní úřad, Policie ČR a Bezpečnostní informační služba.

Důvěra v domácí bezpečnostní instituce

"Důvěřujete následujícím institucím?" (%)



Pramen: STEM, Trendy 2006/10-2, 1571 respondentů

Kredit armády od první poloviny devadesátých let značně vzrostl. V posledních dvou letech důvěřují české armádě téměř dvě třetiny obyvatel ČR, což představuje nejvyšší úroveň její důvěryhodnosti vůbec.

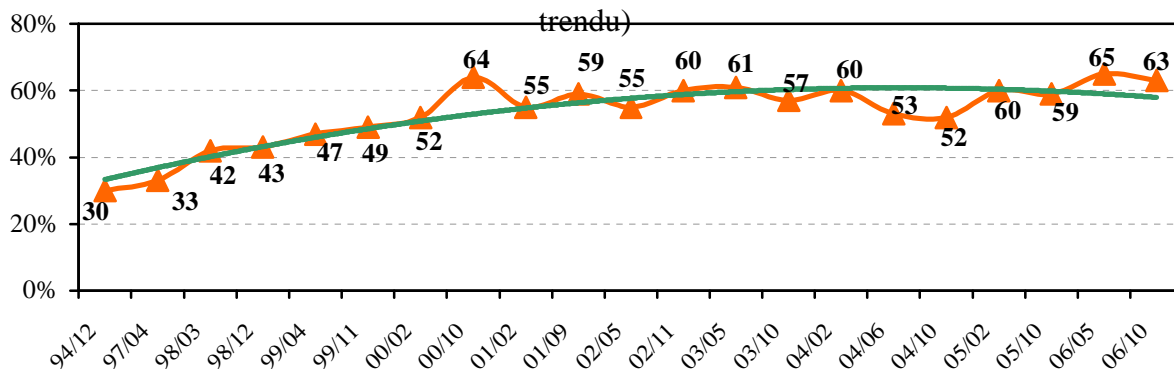
Policii ČR důvěřují přibližně čtyři lidé z deseti. Jelikož STEM zkoumá důvěru obyvatel ČR v českou policii od roku 1994, lze říci, že zmiňované relativně špatné hodnocení provází policii po většinu let její existence. Pouze v období mezi lety 2000 až 2003 se zdálo, že převažující nedůvěra vůči Policii ČR je na ústupu. V následujících třech letech ovšem podíl

lidí, kteří Policii ČR důvěřují, poklesl a dnes lze konstatovat, že se ustálil na úrovni kolem 40 %. Z porovnání vývoje názorů na důvěryhodnost policie a armády vyplývá, že prošly v minulosti podobným vývojem, ovšem kredit armády byl vždy větší.

Národní bezpečnostní úřad (NBÚ) a Bezpečnostní informační služba (BIS) patří podobně jako Policie ČR mezi sledované organizace k těm s nižší mírou důvěry a i rozložení odpovědí na škále „určitě ano“ – „určitě ne“ je u těchto tří institucí velmi podobné. I v případě NBÚ a BIS se podíl lidí, kteří v tyto instituce mají důvěru, pohybuje kolem 40 %. Zatímco důvěra v BIS se za poslední rok v podstatě nezměnila, kredit NBÚ mírně oslabil. V říjnu 2005 mu důvěřovalo 48 % občanů, v říjnu 2006 to bylo 43 %.

Vývoj důvěry v Armádu ČR

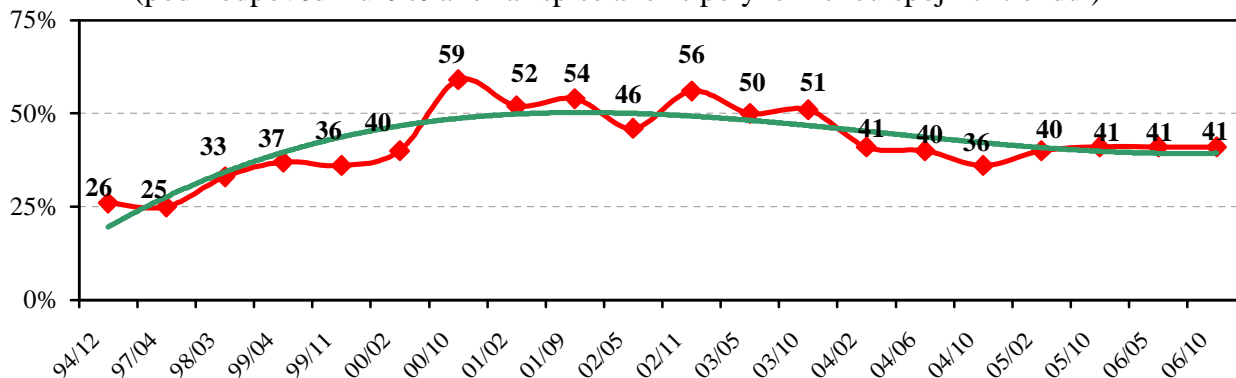
(podíl odpovědí "určitě ano" a "spíše ano" s polynomickou spojnici trendu)



Pramen: STEM, Trendy 1994/12 – 2006/10-2

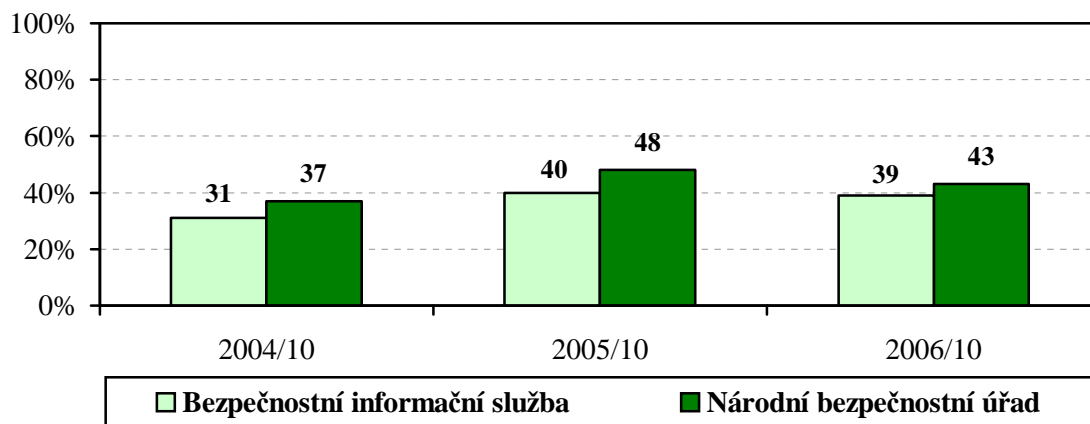
Vývoj důvěry v Policii ČR

(podíl odpovědí "určitě ano" a "spíše ano" s polynomickou spojnici trendu)



Pramen: STEM, Trendy 1994/12 – 2006/10-2

Vývoj důvěry v BIS a NBÚ
(podíl odpovědí "určitě ano" a "spíše ano")

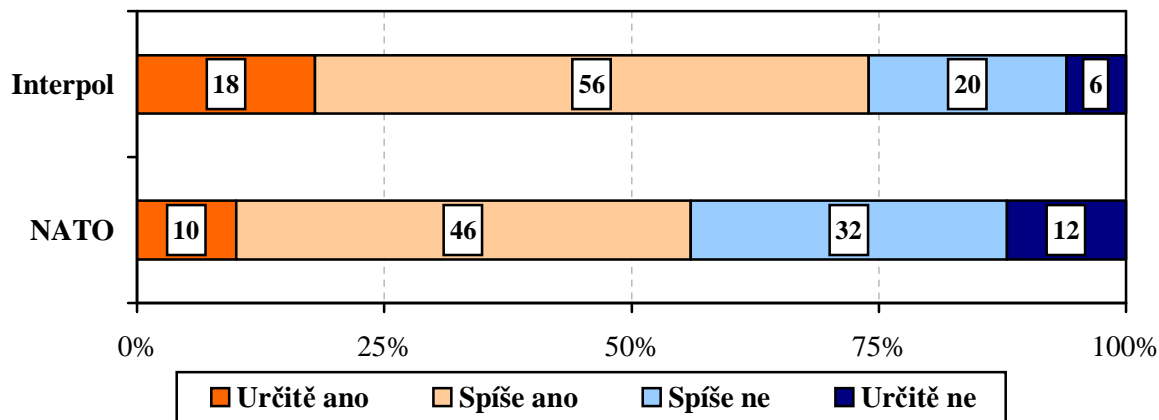


Pramen: STEM, Trendy 2004/10 – 2006/10-2, 1571 respondentů

Mezi zkoumané bezpečnostní instituce zařazuje STEM také NATO a Interpol. V případě Severoatlantické aliance se opakovaně ukazuje, že názory veřejnosti na její důvěryhodnost jsou velmi podobné názorům na českou armádu. V říjnovém výzkumu vyslovilo důvěru NATO 56 % občanů.

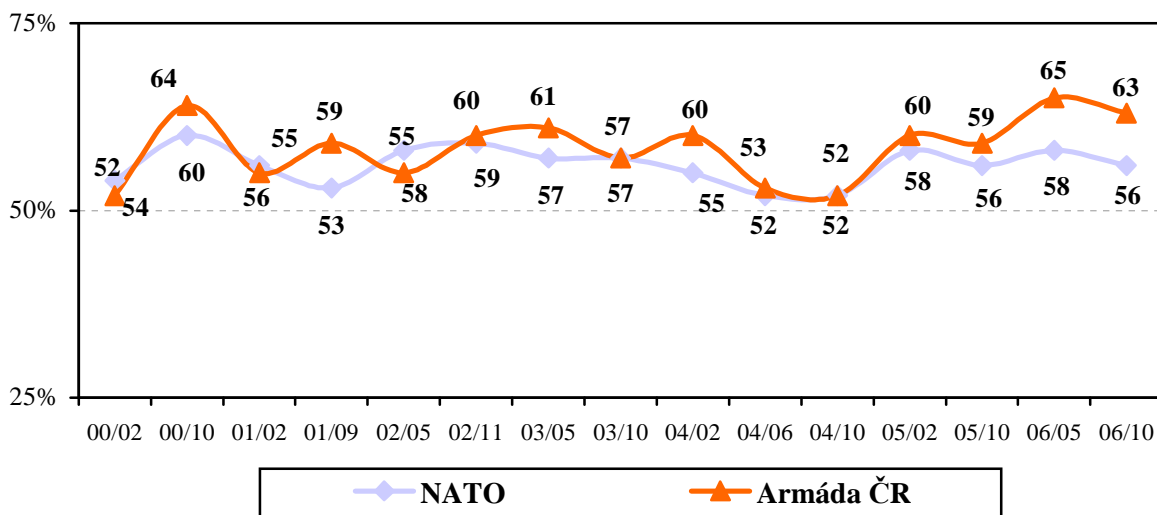
O stejné paralele jako u názorů na Armádu ČR a NATO již nelze hovořit v případě české policie a Interpolu. Vnímání těchto dvou institucí je v zásadě velmi odlišné. Zatímco policie ČR patří mezi sledovanými bezpečnostními a obrannými organizacemi k těm s menší důvěryhodností, kredit Interpolu je naopak nejvyšší. Míra důvěry projevovaná Interpolu je v porovnání s Policií ČR téměř dvojnásobná – důvěřuje mu 74 % našich občanů, přičemž tento podíl je v posledních třech letech, kdy je tato instituce zařazena do výzkumu, stabilní.

Důvěra v mezinárodní bezpečnostní instituce
"Důvěřujete následujícím institucím?" (%)



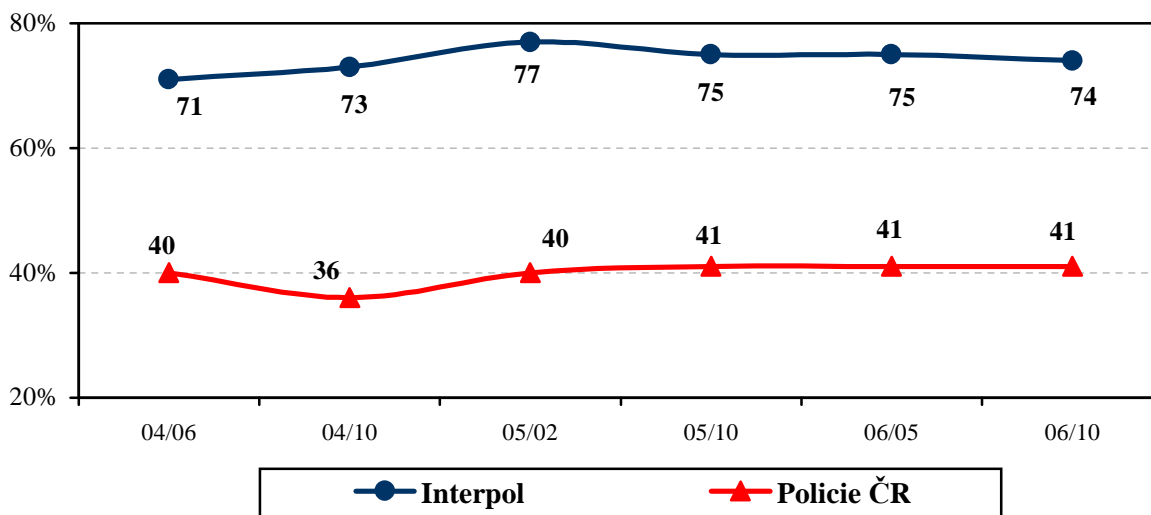
Pramen: STEM, Trendy 2006/10-2

Srovnání vývoje důvěry v Armádu ČR a v NATO (podíl odpovědí "určitě ano" a "spíše ano")



Pramen: STEM, Trendy 2000/2 - 2006/10-2

Srovnání vývoje důvěry v Policii ČR a v Interpol (podíl odpovědí "určitě ano" a "spíše ano")



Pramen: STEM, Trendy 2004/ 06 - 2006/10-2

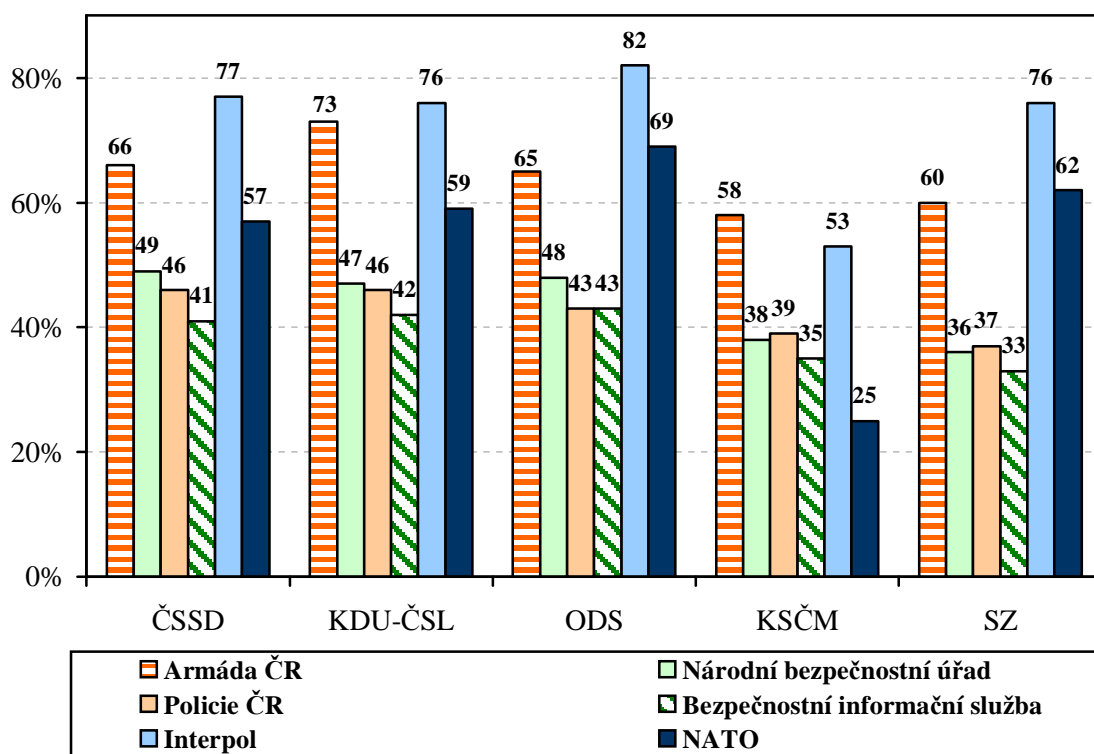
Názory jednotlivých skupin obyvatel na důvěryhodnost domácích bezpečnostních složek se příliš neliší. Stálý rozdíl se objevuje pouze u pohlaví, kdy ženy v případě tří domácích organizací (policie, armáda, NBÚ) projevují vyšší míru důvěry než muži.

Pohled na zahraniční instituce již tak univerzální není. Severoatlantická aliance a Interpol mají zřetelně vyšší kredit u mladých lidí, u jedinců s vyšším vzděláním a u lidí lépe majetkově zajištěných.

Jisté rozdíly je možné pozorovat mezi stoupenci různých politických stran. I když v důvěře domácím institucím se elektoráty stran příliš neliší, přece jen se ukazuje, že příznivci ODS, KDU-ČSL a ČSSD ji projevují o něco častěji než stoupenci Strany zelených a KSČM. Pokud jde o mezinárodní instituce, nepřekvapí zejména nízká důvěra stoupců KSČM v NATO.

Důvěra v bezpečnostní instituce podle stranických preferencí

(podíly odpovědí "určitě ano" a "spíše ano"
za skupiny stoupců politických stran)



Pramen: STEM, Trendy 2006/10-2