

PREFERENCE POLITICKÝCH STRAN – ŘÍJEN 2006

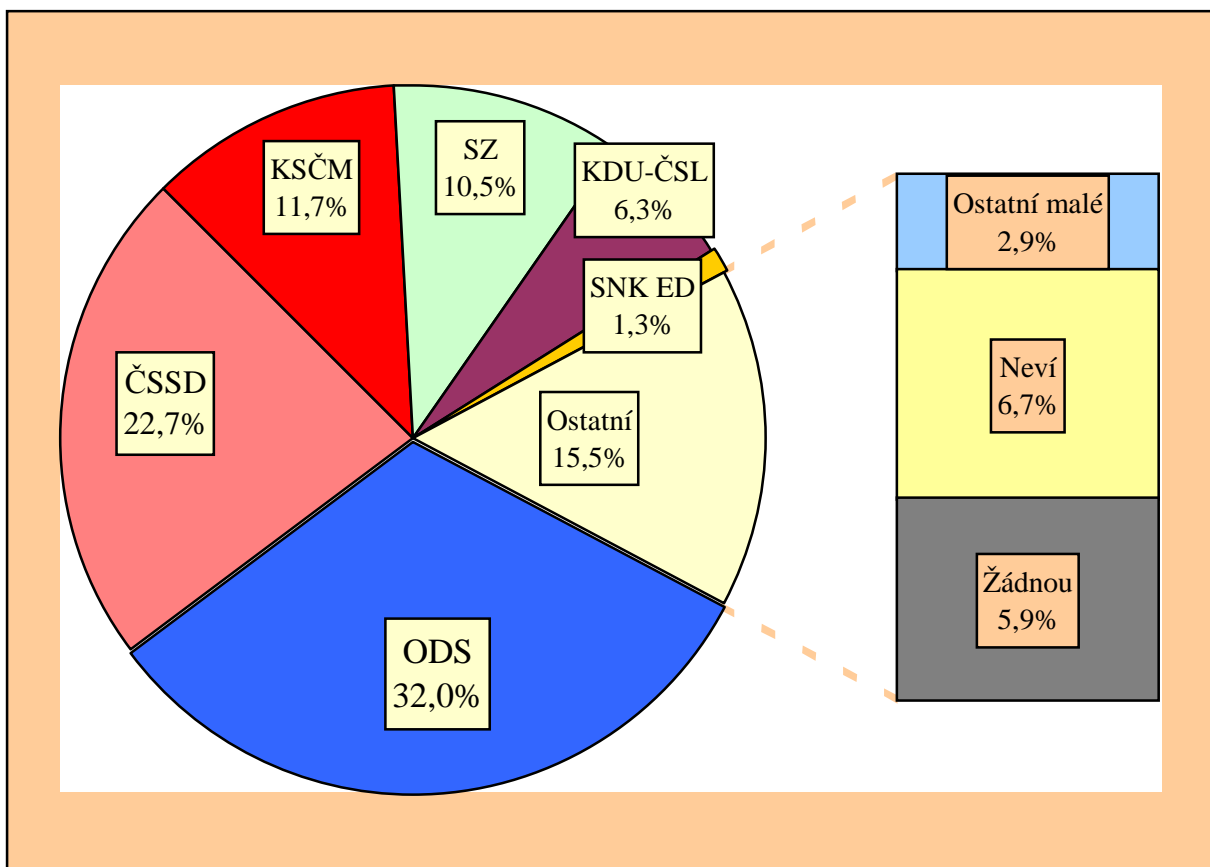
STEM přináší výsledky pravidelného výzkumu volebních preferencí. Výzkum byl proveden metodou kvótního výběru ve dnech 30. září – 6. října 2006 na rozsáhlém souboru 1600 respondentů reprezentujících obyvatelstvo ČR starší 18 let. Statistická chyba u tohoto souboru se pohybuje kolem $\pm 1,4$ procentního bodu u menších stran, u větších stran kolem $\pm 2,2$ procentního bodu.

Říjnová data potvrdila posun v náladách veřejnosti, který jsme zaznamenali v září. I když tyto změny nejsou velké, v případných předčasných volbách mohou být zvýrazněny nerovnostmi, které vytváří při odlišné velikosti krajů d'Hondtův způsob přepočítávání hlasů na mandáty.

STRANICKÉ PREFERENCE

Stranické preference ukazují rozložení politických sympatií u celého souboru dotázaných, tj. včetně **nerozhodnutých** a lidí, kteří **nejsou schopni** či ochotni jmenovat preferenci žádné strany či explicitě řeknou, že nebudou volit žádnou stranu. Jmenované podíly preferencí pro jednotlivé strany jsou ze samotné povahy ukazatele **nižší**, než by odpovídalo volebnímu výsledku.

"Pokud byste (přesto) šel(šla) volit, kterou stranu byste příští týden volil(a) do Poslanecké sněmovny Parlamentu ČR?"
(otevřená otázka bez použití karet)

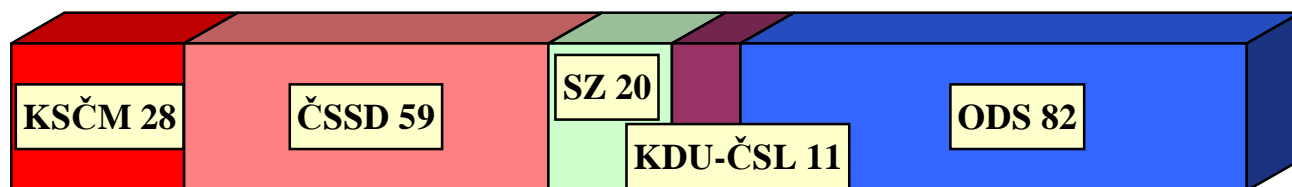


MODEL VOLEBNÍCH ZISKŮ

Hypotetické počty mandátů v říjnu 2006

Stranické preference zobrazují relativní sílu politických stran k danému okamžiku výzkumu. Přeložit tato čísla do modelového volebního výsledku není jednoduché, neboť jen obtížně lze zjistit, kteří dotázaní se voleb skutečně zúčastní, zda jejich volební motivace bude podobná jako v minulých volbách nebo se změní, zda se do volebního výsledku budou promítat emotivní faktory na poslední chvíli apod. Předkládaný volební model zanedbává dnes nerozhodnuté občany a ty, kteří nejsou ochotni uvést žádné preference. Opírá se o dosažené výsledky v posledních volbách, částečně si všímá pevnosti rozhodnutí zúčastnit se voleb u stoupenců různých stran. V hrubých obrysech také odhaduje vlivy d'Hondtova metodiky přepočítávání hlasů na mandáty, i když zcela přesně a spolehlivě nelze zachytit rozložení politických nálad v našich nejmenších krajích. Jde o odhad – odchylka u všech stran může být +-2 mandáty.

Předpoklad zisku mandátů u jednotlivých politických stran



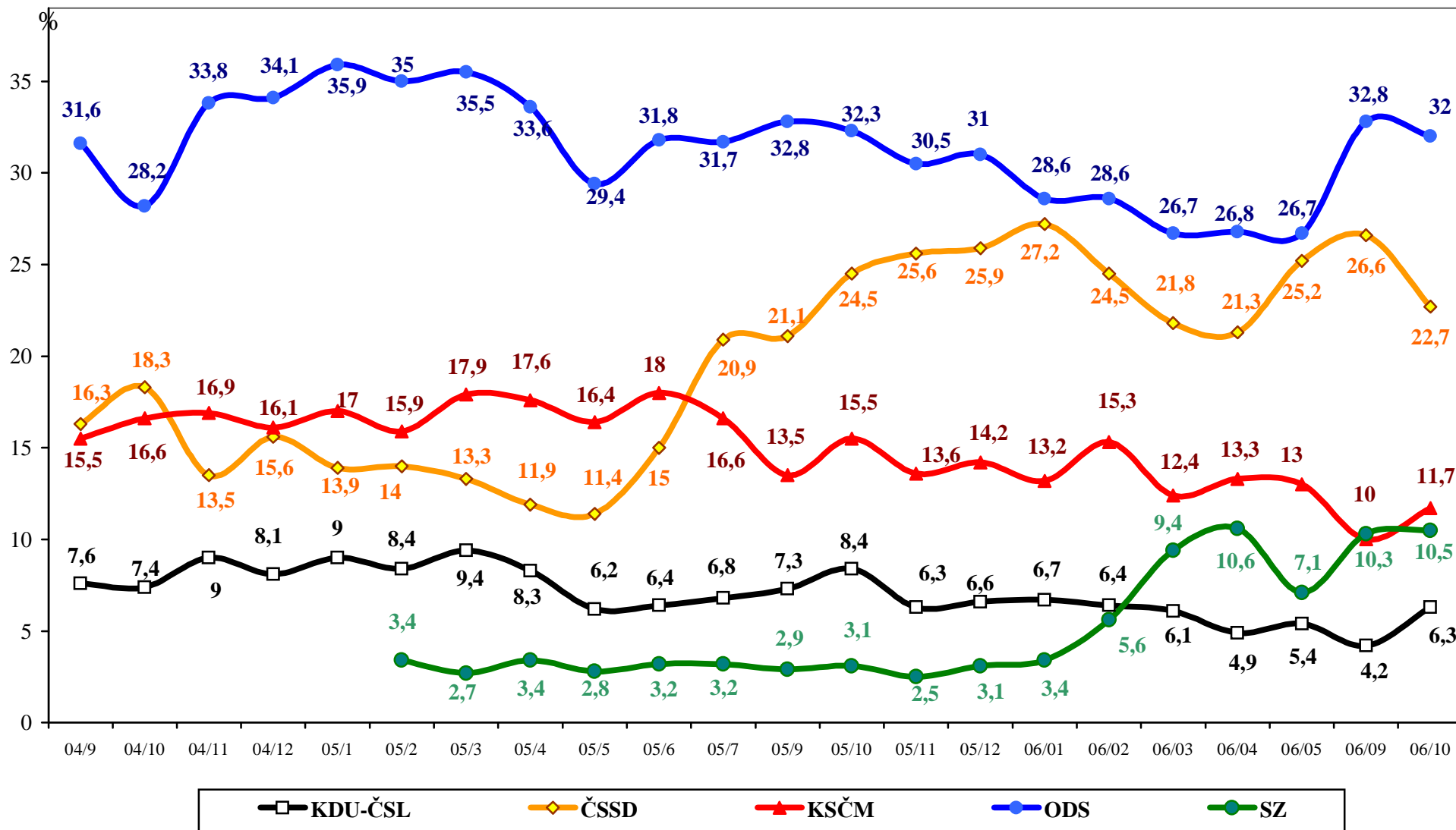
ZÁKLADNÍ ZJIŠTĚNÍ

1. Ve volebních preferencích nyní zřetelně vede ODS.
2. Oproti minulému měsíci oslabil ČSSD a mírně získali komunisté.
3. Data naznačují, že po několika měsících nezdaru se na obvyklou úroveň dostává podpora KDU-ČSL.
4. Postavení zelených je shodné jako minulý měsíc. Relativní úspěch zelených se zvýrazní d'Hondtovou metodou přepočtu na získané mandáty. Ve volbách tento způsob přepočtu výrazně znevýhodnil zelené, nyní je toto znevýhodnění podstatně menší.
5. Pokud by se v takovéto konstelaci konaly předčasné volby a daly by tomuto modelu za pravdu, mohla by (stejně jako minulý měsíc) kromě velké koalice ODS a ČSSD vzniknout s nevelkou většinou i vláda ODS a zelených, případně i trojkoalice s KDU-ČSL.
6. Případnou levicovou koalici by v současné době vytvořit nešlo, nedostatečný by byl počet mandátů i pro koalici ČSSD a KDU-ČSL za podpory komunistů.
7. Předpokládaná volební účast je stejná jako letos v dubnu a květnu před poslaneckými volbami – jasné rozhodnutí volit vyjadřuje zhruba 54% občanů.

Vývoj stranických preferencí STEM

(otevřená otázka položená celému souboru dotázaných)

září 2004 - říjen 2006



Zdroj: STEM, Trendy 2004/9 - 2006/10