

# PREFERENCE POLITICKÝCH STRAN – ZÁŘÍ 2006

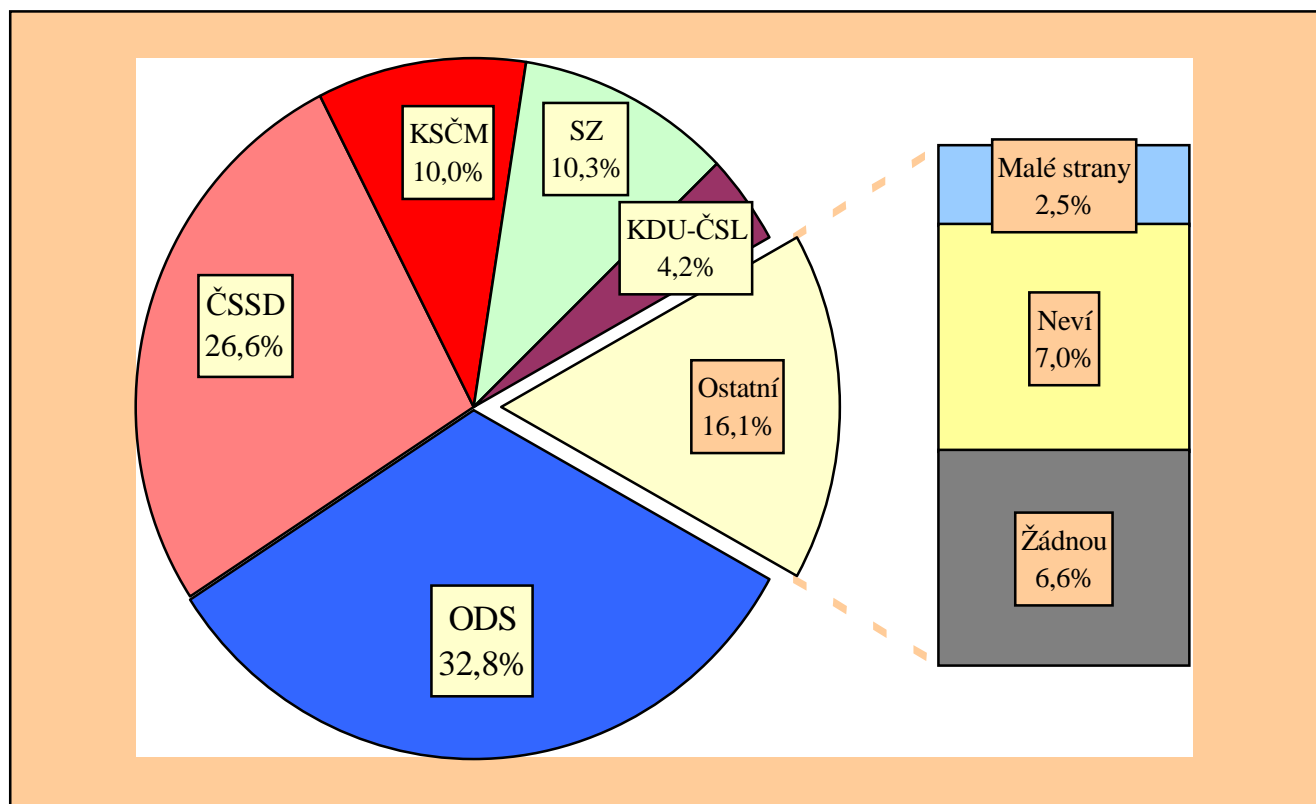
STEM přináší výsledky pravidelného výzkumu volebních preferencí. Výzkum byl proveden metodou kvótního výběru ve dnech 1.-8. září 2006 na rozsáhlém souboru 1546 respondentů reprezentujících obyvatelstvo ČR starší 18 let. Statistická chyba u tohoto souboru se pohybuje kolem  $\pm 1,5$  procentního bodu u menších stran, u větších stran kolem  $\pm 2,3$  procentního bodu.

Povolební výzkumy STEM naznačovaly v průběhu prázdnin, že patová situace na naší politické scéně přetrvávala, tábory příznivců jednotlivých stran zaznamenávaly jen drobné posuny.. V současné době jsou však patrné náznaky změn. Jakkoli jsou tyto změny jen drobné, v hypotetické situaci předčasných voleb mohou být znásobeny nerovnostmi, které vytváří při nerovné velikosti krajů d'Hondtův způsob přepočítávání hlasů na mandáty.

## STRANICKÉ PREFERENCE

Stranické preference ukazují rozložení politických sympatií u celého souboru dotázaných, tj. včetně nerozhodnutých a lidí, kteří nejsou schopni či ochotni jmenovat preferenci žádné strany či explicitně řeknou, že nebudou volit žádnou stranu. Jmenované podíly preferencí pro jednotlivé strany jsou tak nižší, než by odpovídalo volebnímu výsledku, neboť ve volbách se do zisku stran nezapočítávají nerozhodnutí či nevoliči.

**"Pokud byste (přesto) šel(šla) volit, kterou stranu byste příští týden volil(a) do Poslanecké sněmovny Parlamentu ČR?"**  
(otevřená otázka bez použití karet)

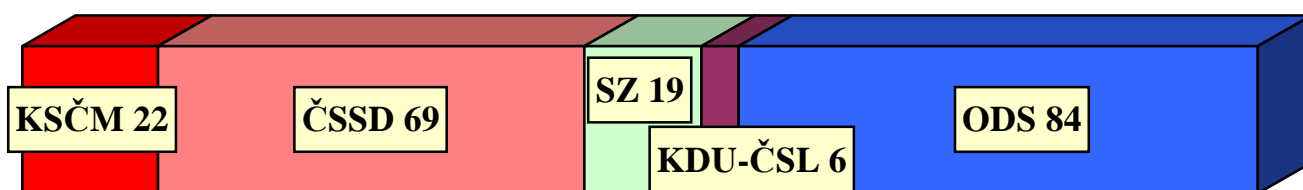


## MODEL VOLEBNÍCH ZISKŮ

### Hypotetické počty mandátů v září 2006

Stranické preference zobrazují relativní sílu politických stran k danému okamžiku výzkumu. Přeložit tato čísla do modelového volebního výsledku není jednoduché, neboť jen obtížně lze zjistit, kteří dotázaní se voleb skutečně zúčastní, zda jejich volební motivace bude podobná jako v minulých volbách nebo se změní, zda se do volebního výsledku budou promítat emotivní faktory na poslední chvíli apod. Předkládaný model se opírá o dosažené výsledky v posledních volbách, všímá si pevnosti rozhodnutí zúčastnit se voleb u stoupenců různých stran. V hrubých obrysech také odhaduje vlivy d'Hondtovy metodiky přepočítávání hlasů na mandáty, i když zcela přesně a spolehlivě nelze zachytit rozložení politických nálad v našich nejmenších krajích. Jde o odhad – odchylka u všech stran může být +/-2 mandáty.

### Předpoklad zisku mandátů u jednotlivých politických stran



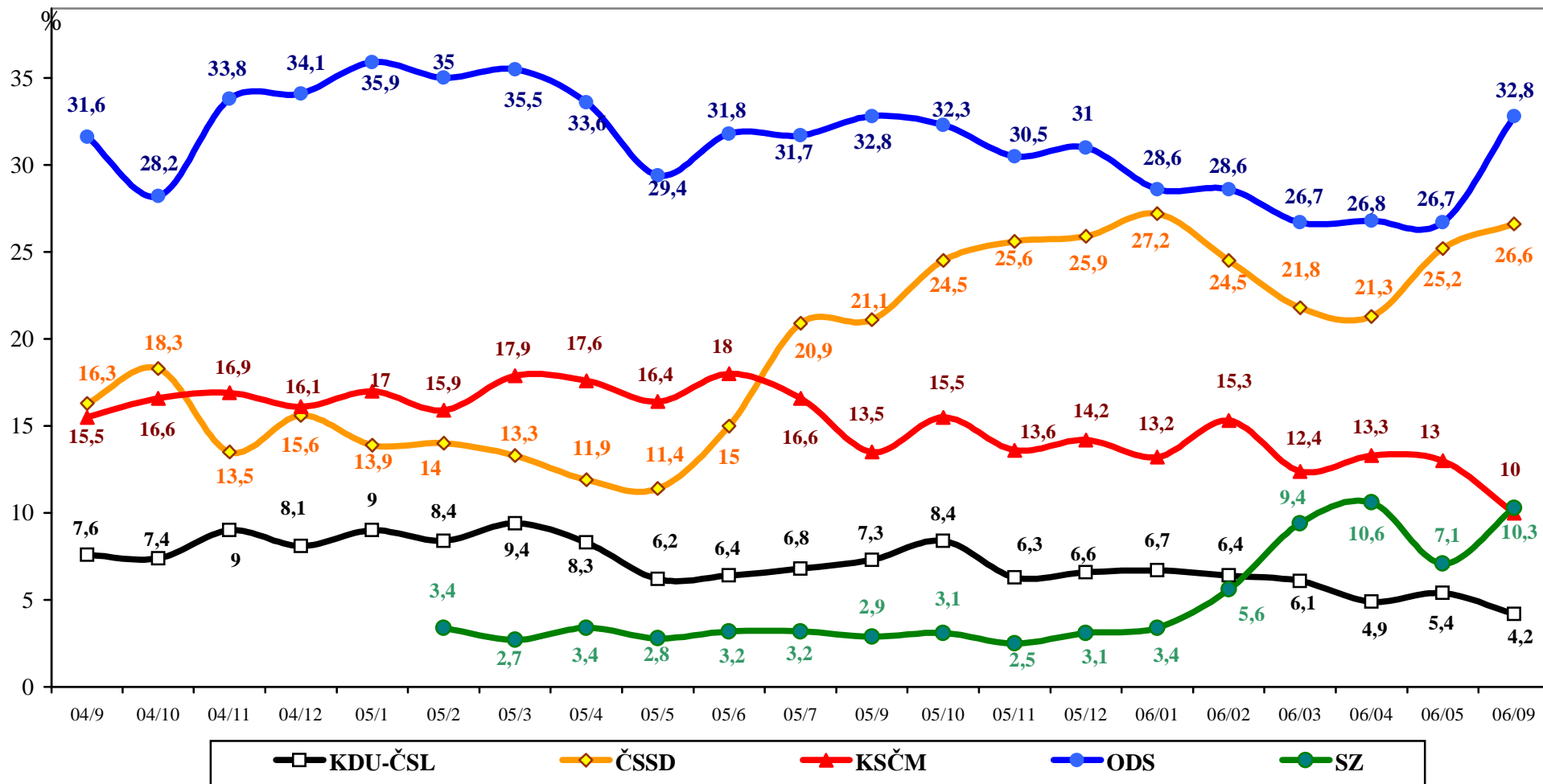
## ZÁKLADNÍ ZJIŠTĚNÍ

1. Oproti červnovým volbám ODS mírně posílila, ČSSD a KSČM oslabily. I když posun není nijak dramatický, platná metoda přepočítávání hlasů na mandáty tento rozdíl zvýrazní.
2. Hlubší údaje svědčí o polarizaci politické scény mezi dvě největší strany, dlouhodobě silná vazba ke straně u příznivců ODS je nyní provázena posílením vazby ke straně u příznivců ČSSD. Zdá se, že tradičně pevný elektorát KDU-ČSL je po posledních událostech nejistý a projevuje se u něho váhavost.
3. KDU-ČSL o dva až tři procentní body oslabila a pohybovala by se nyní jen málo nad pětiprocentním prahem. Zelení oproti tomu o dva až tři procentní body posílili. Tato změna promítnutá do metodiky přepočítávání na mandáty je ovšem zcela zásadní – ve volbách tento způsob přepočtu „potrestal“ zelené, nyní by „potrestal“ lidovce.
4. Pokud by se v takovéto konstelaci konaly předčasné volby a daly by tomuto modelu za pravdu, mohla by kromě velké koalice ODS a ČSSD vzniknout s nevelkou většinou i vláda ODS a zelených, případně i trojkoalice s KDU-ČSL.

# Vývoj stranických preferencí STEM

(otevřená otázka položená celému souboru dotázaných)

září 2004 - září 2006



Zdroj: STEM, Trendy 2004/9 - 2006/9