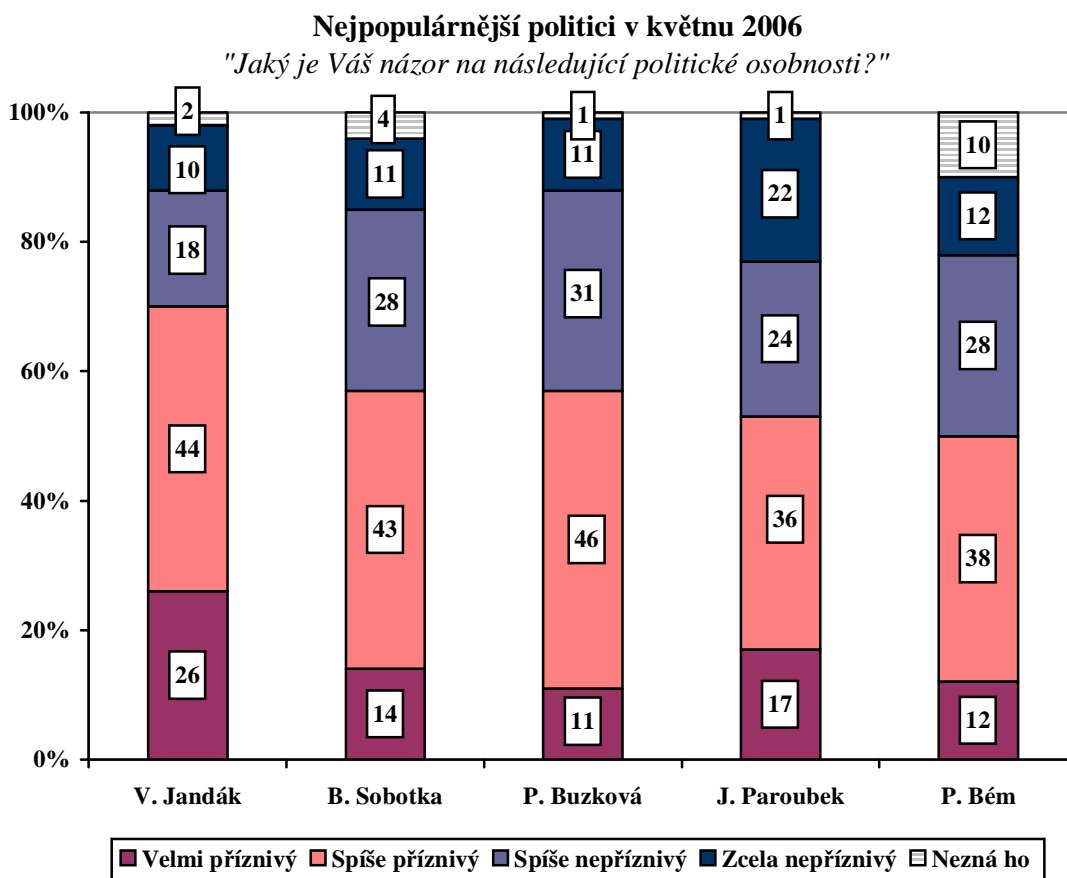


POPULARITA POLITIKŮ:

VÍTĚZSLAV JANDÁK NADÁLE NA ČELE ŽEBŘÍČKU

Citovaný výzkum STEM byl proveden na reprezentativním souboru obyvatel České republiky starších 18 let ve dnech 2. - 9. května 2006. Respondenti byli vybráni metodou kvótního výběru. Na otázky odpověděl rozsáhlý soubor 1638 respondentů.

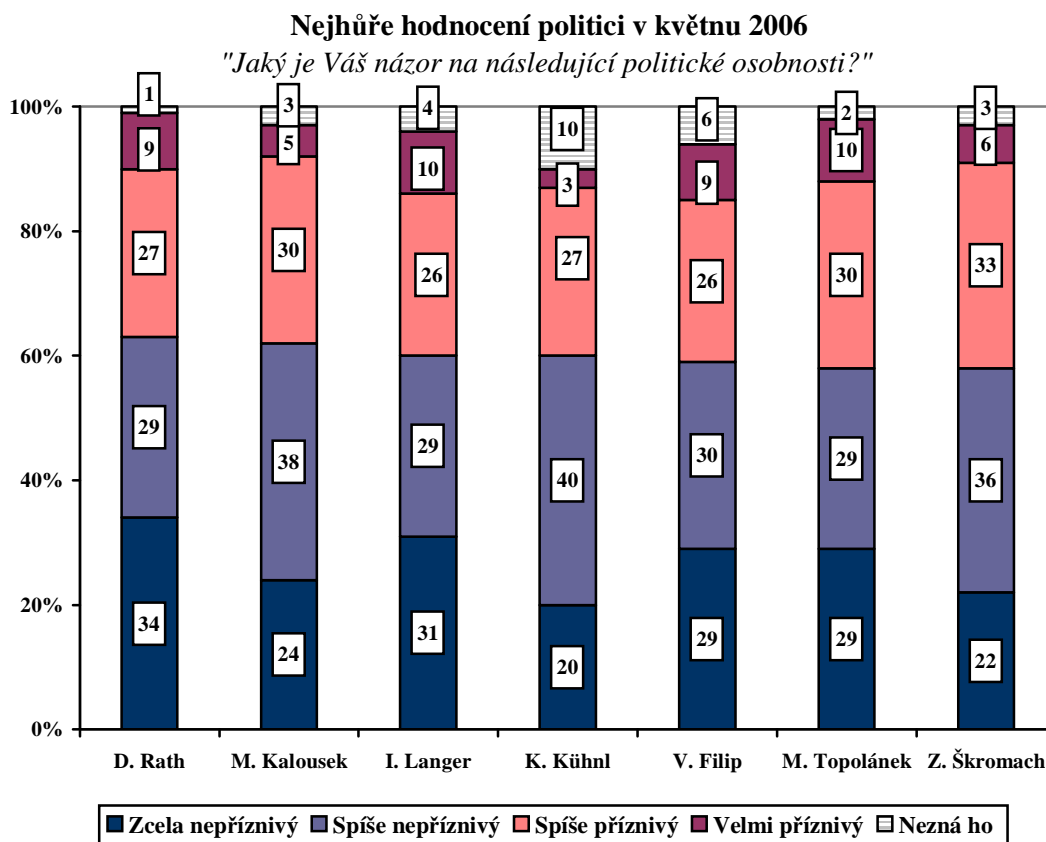
Výzkum provedený na počátku května 2006 opět ukazuje, že nejlépe hodnoceným politikem je ministr kultury Vítězslav Jandák. I pořadí na dalších předních místech je stejné jako před dvěma měsíci. Na druhé příčce je místopředseda vlády Bohuslav Sobotka, na třetí je ministryně Petra Buzková. Premiér Jiří Paroubek je na čtvrtém místě a na pátém je stále nejpoulnárnější z představitelů opozice, pražský primátor a místopředseda ODS Pavel Bém. Všichni tito politici se vyznačují tím, že je příznivě hodnotí alespoň polovina občanů.



Pozn.: Pořadí podle součtu odpovědí „velmi příznivý“ a „spíše příznivý“.

Pramen: STEM, Trendy 05/2006, 1638 respondentů

Seznam nejhůře hodnocených politiků vypadá rovněž velmi podobně jako před dvěma měsíci. Ministr D. Rath setrvává na pozici politika s největším podílem nepříznivých hodnocení, v jeho sousedství se opět ocitají tři předsedové silných politických stran - M. Kalousek, M. Topolánek a V. Filip a místopředseda ODS a Poslanecké sněmovny I. Langer. Tuto skupinu „tradičně“ doplňuje ministr a místopředseda ČSSD Z. Škromach a poprvé se v ní ocitá ministr a místopředseda US-DEU K. Kühnl.¹



Pozn.: Pořadí podle součtu odpovědí „zcela nepříznivý“ a „spíše nepříznivý“.

Pramen: STEM, Trendy 05/2006, 1638 respondentů

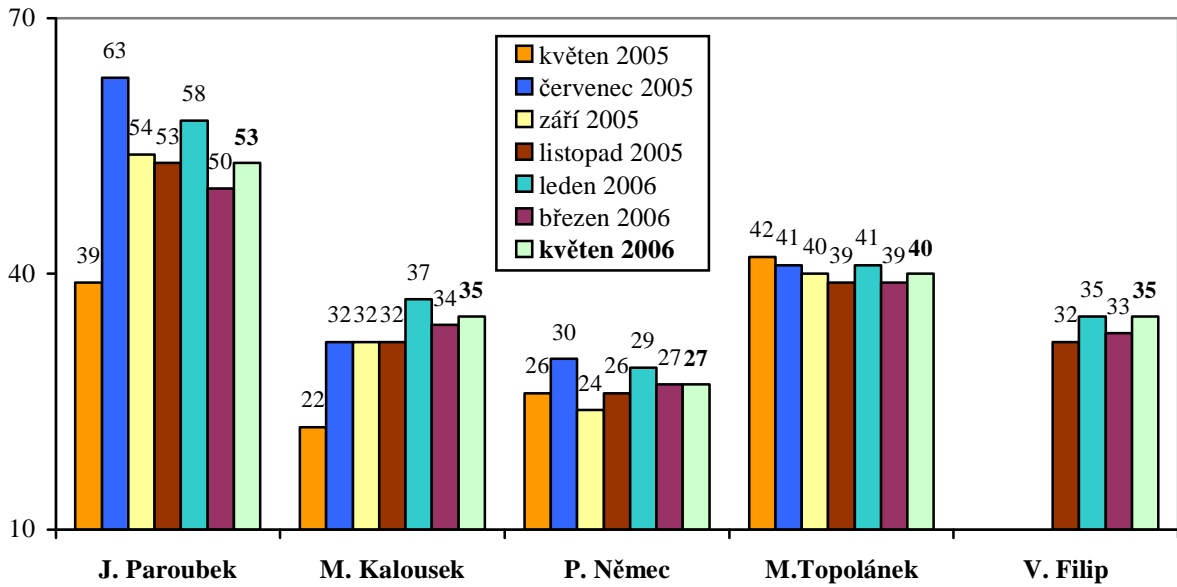
Poslední dva měsíce nepřinesly v popularitě politiků zásadní změny. Zlepšení, byť nikoli výrazné, se týká zejména vládních politiků: B. Sobotky, P. Buzkové, J. Paroubka, Z. Škromacha, R. Martínka, J. Havla a P. Zářeckého. Vzestup příznivých hodnocení zaznamenala, jako jediná z představitelů opozice, i M. Němcová. U většiny sledovaných politiků nedošlo k žádné významnější změně hodnocení. Mírný pokles se dotkl pouze K. Kühnla. Ukazuje se také, že známost novějších členů vlády se zvyšuje jen pomalu.

V následujících dvou grafech nabízíme dva pohledy na vývoj popularity politických lídrů – předsedů parlamentních stran. První graf zachycuje změny jejich příznivých hodnocení za poslední rok, druhý ukazuje vývoj za delší období, od počátku roku 2004.

¹ U těchto dvou politiků je však třeba si povšimnout nižšího podílu vyhraněně negativních hodnocení.

Změny popularity předsedů parlamentních stran od května 2005 do května 2006

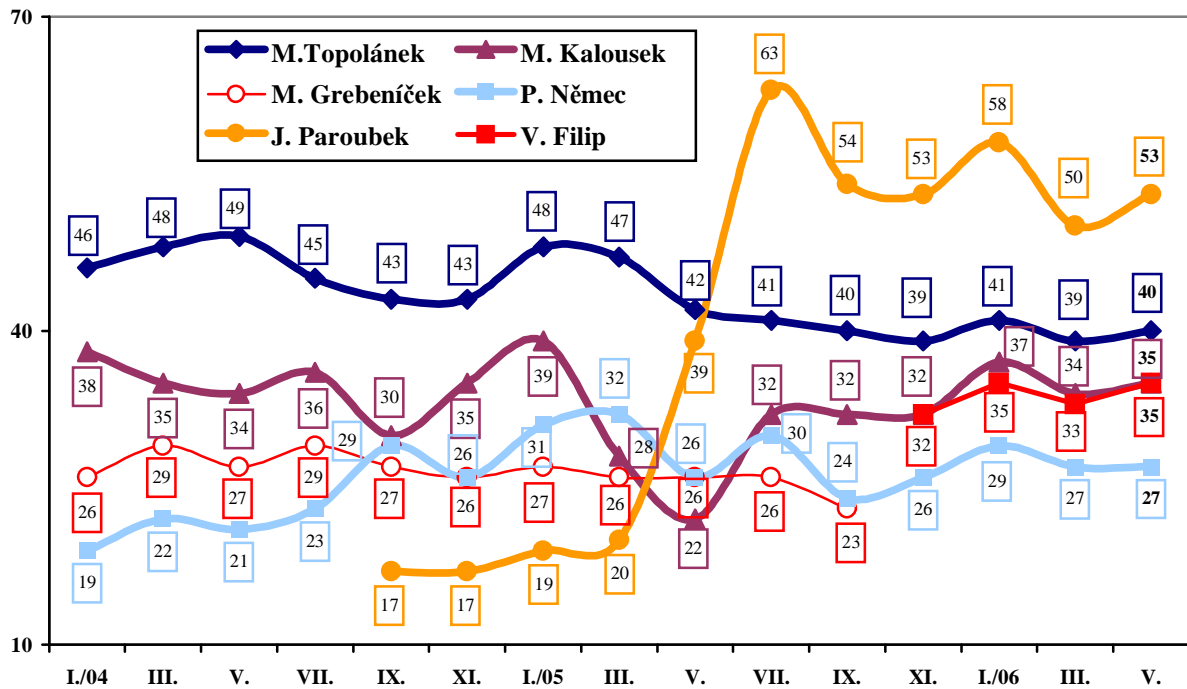
(součty odpovědí "velmi příznivý" a "spíše příznivý" v %)



Pramen: STEM, Trendy 05/2005 - 05/2006

Vývoj popularity předsedů stran od ledna 2004 do května 2006

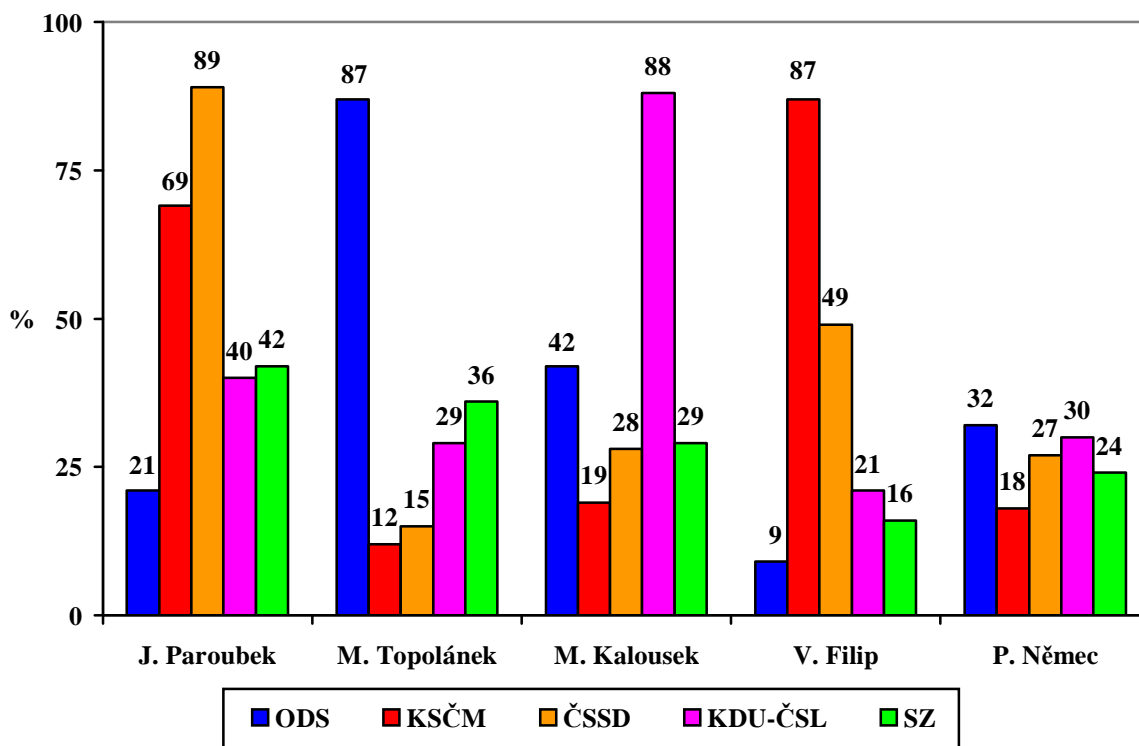
(součty odpovědí "velmi příznivý" a "spíše příznivý" v %)



Pramen: STEM, Trendy 2004 – 2006

Při podrobnějším pohledu na výzkumná data se opakovaně ukazuje, že popularita předsedů nejsilnějších stran je velmi vysoká uvnitř jejich vlastních elektorátů², ale slabší mezi sympatizanty ostatních stran. Zřetelné je to zejména u předsedy ODS M. Topolánka. Mezi příznivci ostatních stran ho hodnotí nejlépe stoupeneci Strany zelených (36 % kladných hodnocení). Poměrně výrazné jsou diference i u předsedy KDU-ČSL M. Kalouska. Nelze si však u něj nepovšimnout relativně vstřícného vztahu příznivců ODS (42 % příznivých hodnocení), který je pouze do jisté míry opětován příznivým hodnocením M. Topolánka u stoupenců křesťanských demokratů (29 %). Předseda KSČM V. Filip je zase poměrně dobře hodnocen sympatizanty ČSSD (49 %) – získává mezi nimi podstatně více přízně než M. Kalousek nebo P. Němec. Předseda ČSSD J. Paroubek se již tradičně těší nejen vysoké důvěře vlastního elektorátu, ale i značné popularitě u příznivců KSČM (69 %). Jeho hodnocení stoupeneci KDU-ČSL je – na rozdíl od dřívějších období – pod úrovní celostátního průměru.

**Popularita předsedů stran
uvnitř skupin stoupenců nejsilnějších stran**
(% příznivých hodnocení)



Pramen: STEM, Trendy 05/2006, 1638 respondentů

² V případě předsedy US-DEU P. Němce podíl jeho příznivých hodnocení u stoupenců vlastní strany neuvádíme, neboť jejich počet ve výběrovém souboru neumožňuje spolehlivou statistickou analýzu.

Následující tabulka přináší v klasickém žebříčku přehled o dlouhodobém vývoji popularity jednotlivých politiků.

ŽEBŘÍČEK POPULARITY POLITICKÝCH OSOBNOSTÍ

Podíl souhrnu hodnocení „velmi příznivý“ + „spíše příznivý“ (%)

Poř.	OSOBNOST	2004				2005						2006			Ne- zná
		V.	VII.	IX.	XI.	I.	III.	V.	VII.	IX.	XI.	I.	III.	V.	
1.	V. Jandák	-	-	-	-	-	-	-	-	52	64	70	69	70	2
2.	B. Sobotka	32	33	38	33	40	41	47	52	50	53	56	54	57	4
3.	P. Buzková	53	50	53	49	52	38	37	45	50	52	52	52	57	1
4.	J. Paroubek	-	-	17	17	19	20	39	63	54	53	58	50	53	1
5.	P. Bém	42	37	42	43	47	52	46	48	46	47	46	49	50	10
6.	F. Bublan	-	-	19	25	28	28	33	35	33	42	39	41	42	13
7.	C. Svoboda	35	36	31	32	40	38	37	38	36	41	44	44	42	4
8.	M. Topolánek	49	45	43	43	48	47	42	41	40	39	41	39	40	2
9.	P. Bendl	35	33	34	37	38	37	35	35	35	37	37	37	39	16
10.	Z. Škromach	25	27	29	21	24	22	28	31	29	35	38	35	39	3
11.	M. Němcová	-	-	-	-	-	36	33	35	35	34	35	34	39	18
12.	L. Ambrozek	34	36	33	33	37	35	33	34	32	36	38	38	38	19
13.	I. Langer	-	-	-	36	39	38	36	36	36	34	34	34	36	4
14.	D. Rath	-	-	-	-	-	-	-	-	-	36	35	34	36	1
15.	P. Nečas	39	34	37	33	38	37	33	35	32	34	35	33	35	19
16.	M. Kalousek	34	36	30	35	39	28	22	32	32	32	37	34	35	3
17.	V. Filip	-	-	-	-	-	-	-	-	-	32	35	33	35	6
18.	M. Urban	18	17	24	20	31	29	29	31	26	32	34	32	34	22
19.	J. Kasal	30	31	31	30	36	30	27	33	31	30	33	32	33	9
20.	M. Šimonovský	23	24	27	26	31	30	26	27	29	29	30	30	32	16
21.	<i>K. Kühnl</i>	-	-	24	23	29	29	29	30	28	30	31	33	30	10
22.	P. Němec	21	23	29	26	31	32	26	30	24	26	29	27	27	17
23.	R. Martínek	-	-	-	-	-	-	10	14	15	16	21	22	26	46
24.	J. Mládek	-	-	-	-	-	-	-	-	-	-	19	22	24	44
25.	J. Havel	-	-	-	-	-	-	-	-	-	-	-	17	24	50
26.	D. Běrová	-	-	-	-	-	-	12	13	13	18	18	21	21	49
27.	P. Zářecký	-	-	-	-	-	-	6	8	6	12	11	9	13	70

Pozn.: **Tučně** vyznačení politici si v porovnání s předchozím průzkumem alespoň o 3 procentní body polepšili, *kurzívou* zapsaní si nejméně o 3 procentní body pohoršili. Pořadí politiků v žebříčku je dáno přesnou procentní hodnotou součtu příznivých hodnocení (na jedno desetinné místo).

Pramen: STEM, Trendy 2003 - 2006