

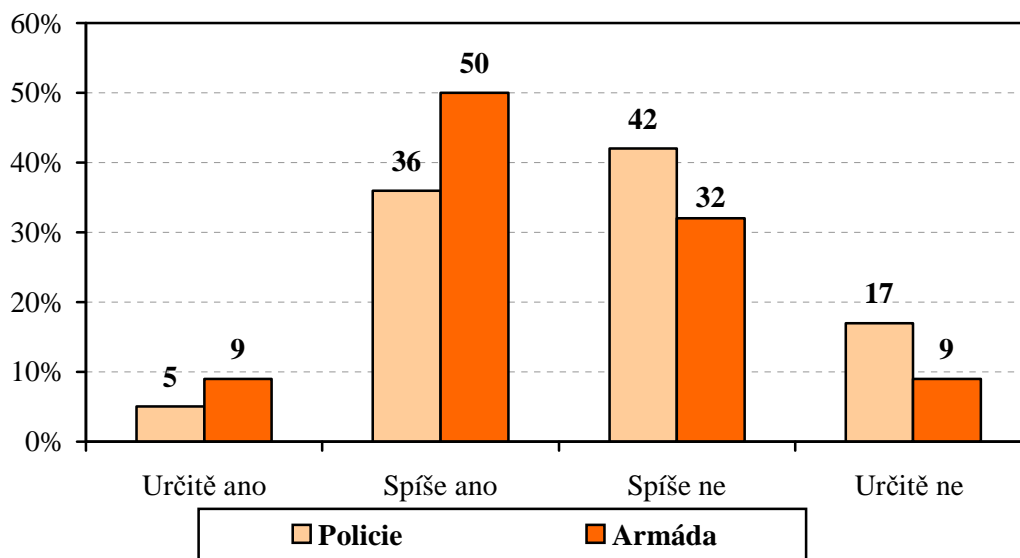
ZVÝŠIT SVOJI DŮVĚRYHODNOST SE ČESKÉ POLICIÍ STÁLE NEDAŘÍ

Citovaný výzkum STEM byl proveden na rozsáhlém reprezentativním souboru obyvatel České republiky starších 18 let ve dnech 1. - 6. října 2005. Respondenti byli vybíráni metodou kvótního výběru. Na otázky odpovědělo celkem 1540 občanů.

STEM ve svých výzkumech pravidelně monitoruje názory občanů na důvěryhodnost bezpečnostních institucí. Z dat výzkumů je zřejmé, že ze sledovaných institucí má u občanů trvale nejnižší kredit Policie České republiky. Relativně špatné hodnocení provází českou policií po většinu let její existence. Výjimkou je relativně krátké období mezi lety 2000 – 2003, ve kterém se zdálo, že převažující nedůvěra vůči Policii ČR je na ústupu. Další vývoj ale ukázal, že zlepšení obrazu české policie bylo jen přechodné. V posledních dvou letech klesl podíl lidí, kteří Policii ČR důvěřují, opět na dvě pětiny.

Lepší mínění než o české policii mají lidé o naší armádě. Přestože názory na důvěryhodnost Armády ČR prošly v minulosti podobným vývojem jako názory na českou policii, mají dvě podstatné odchylky. Kredit armády byl vždy větší a na rozdíl od české policie se v posledních dvou letech nijak zásadně neoslabil. V současné době projevují Armádě ČR důvěru tři pětiny občanů, což při zpětném pohledu představuje jednu z nejvyšších úrovní její důvěryhodnosti.

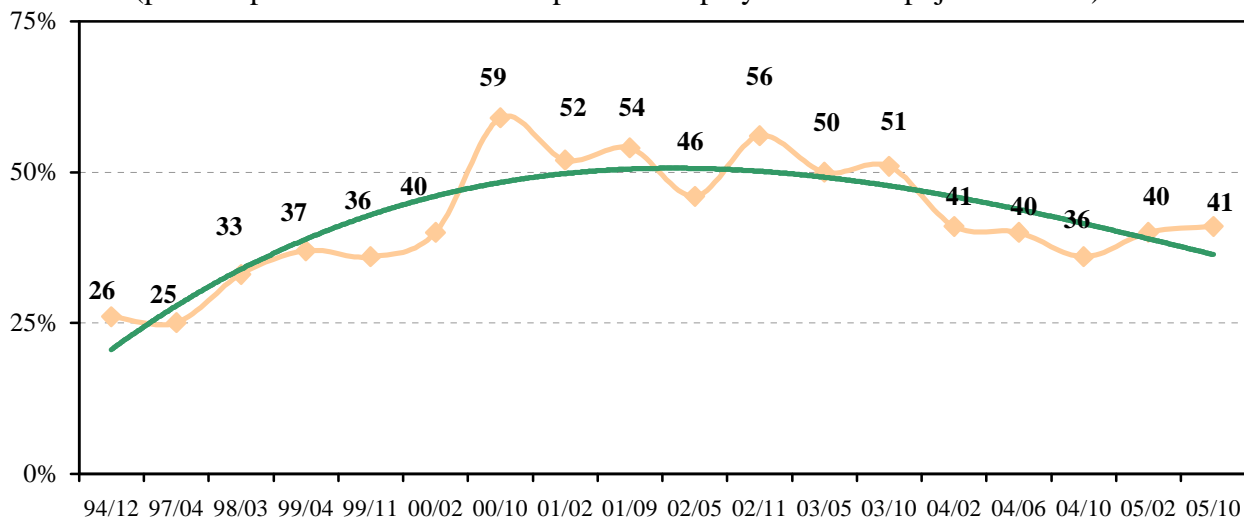
"Důvěřujete následujícím institucím?" Policii ČR a Armádě ČR



Pramen: STEM, Trendy 2005/10

Důvěra v Policii ČR

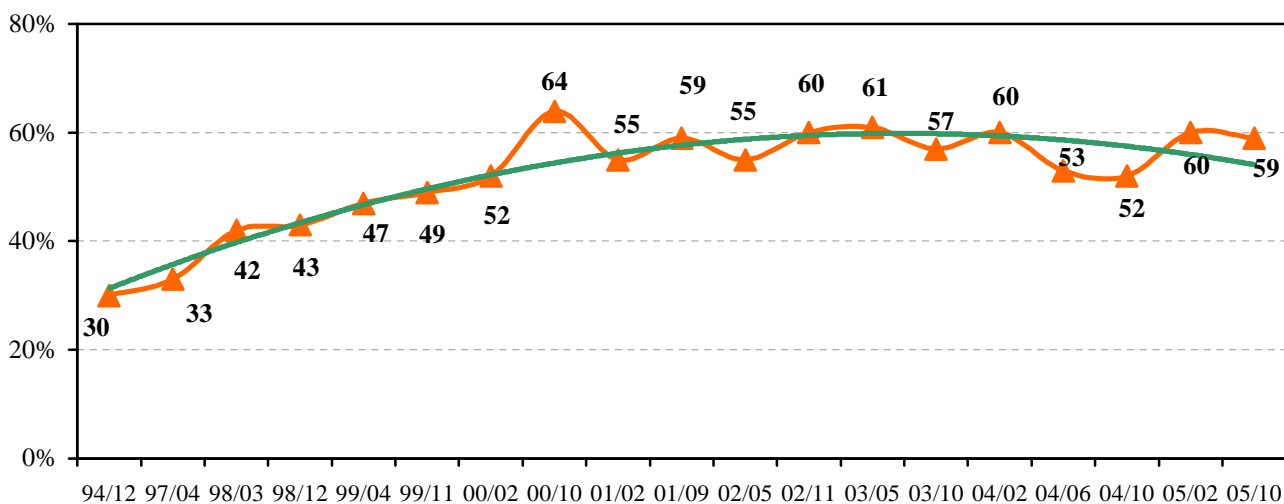
(podíl odpovědí "určitě ano" a "spíše ano" s polynomickou spojnicí trendu)



Pramen: STEM, Trendy 1994/12 – 2005/10

Důvěra v Armádu ČR

(podíl odpovědí "určitě ano" a "spíše ano" s polynomickou spojnicí trendu)



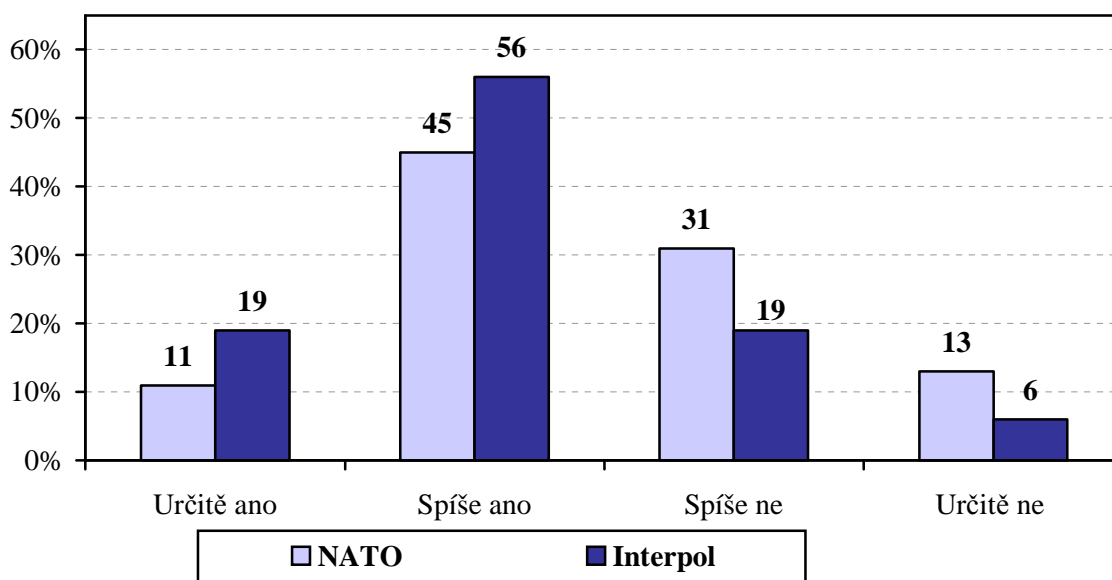
Pramen: STEM, Trendy 1994/12 – 2005/10

Mezi zkoumané bezpečnostní instituce zařazuje STEM také NATO a v posledním roce rovněž Interpol. V případě NATO se opakovaně ukazuje, že názory veřejnosti na důvěryhodnost NATO jsou nejen svými trendy, ale i svojí kvalitou velmi podobné názorům na českou armádu. V říjnovém výzkumu vyslovilo důvěru NATO 56 % občanů.

O stejné paralele jako u názorů na Armádu ČR a NATO již nelze hovořit v případě české policie a Interpolu. Vnímání těchto dvou institucí je diametrálně odlišné. Zatímco policie ČR

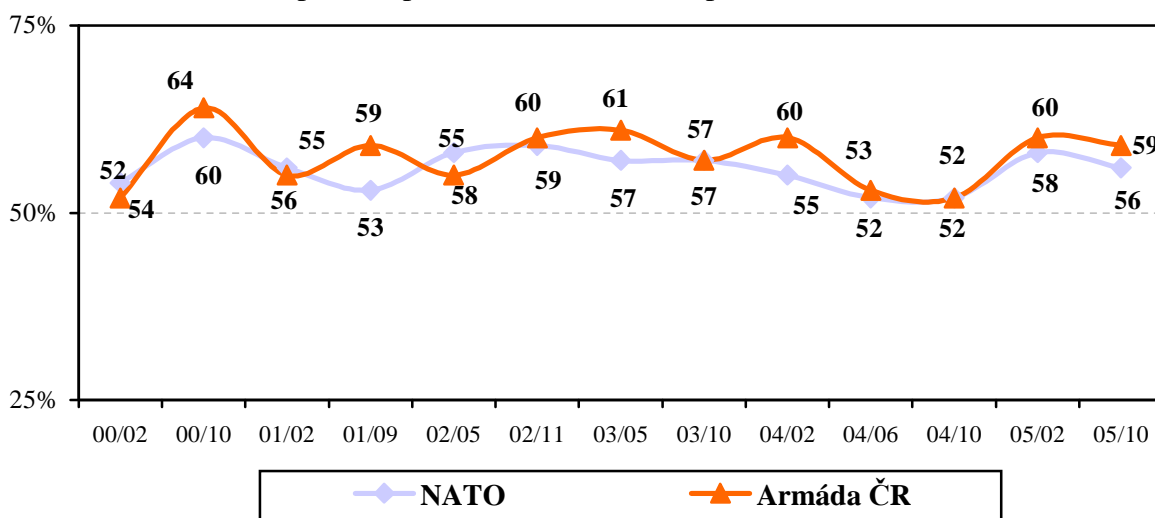
je ze všech sledovaných bezpečnostních složek považovaná za nejméně důvěryhodnou, kredit Interpolu je naopak nejvyšší. Míra důvěry projevená Interpolu je v porovnání s Policií ČR téměř dvojnásobná – důvěřuje mu 75 % našich občanů.

"Důvěřujete následujícím institucím?" NATO a Interpol



Pramen: STEM, Trendy 2005/10

Důvěra v Armádu ČR a v NATO (podíl odpovědí "určitě ano" a "spíše ano")

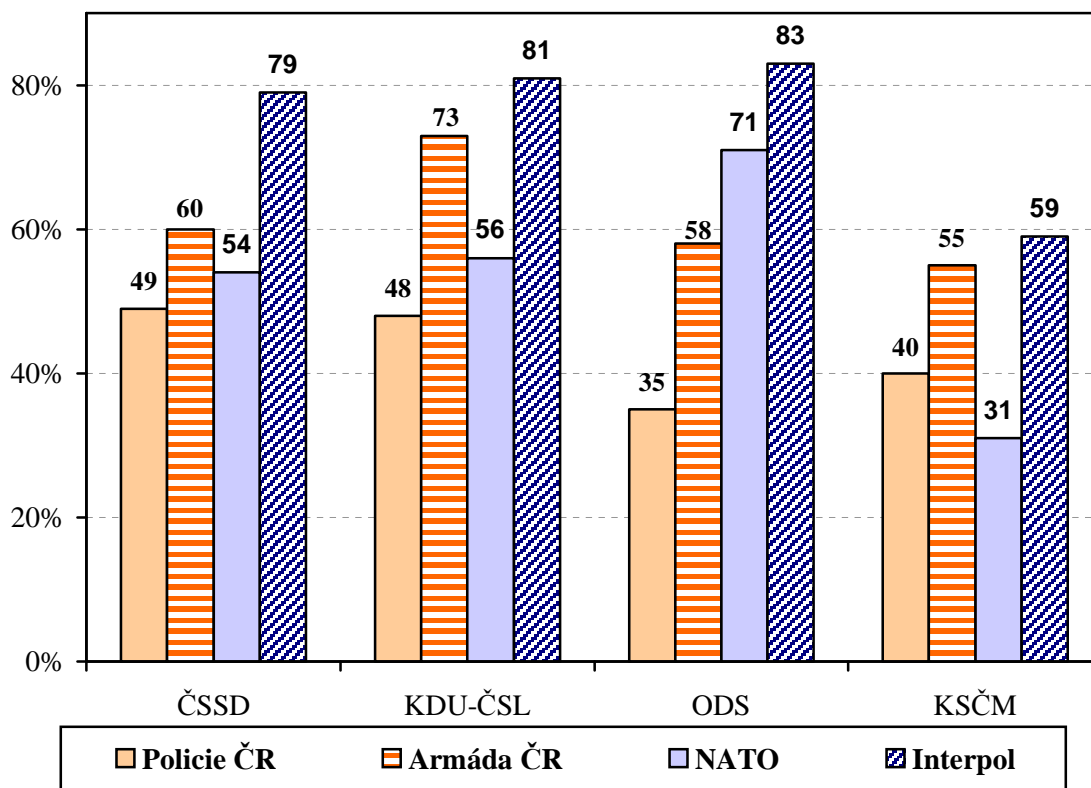


Pramen: STEM, Trendy 2000/2 - 2005/10

Názory jednotlivých skupin obyvatel na důvěryhodnost domácích bezpečnostních složek se příliš neliší. Jisté rozdíly je možné pozorovat mezi stoupenci koaličních a opozičních stran. Trend je vcelku očekávaný – české policii i české armádě důvěřují poněkud více příznivci koalice než stoupenci opozičních stran.

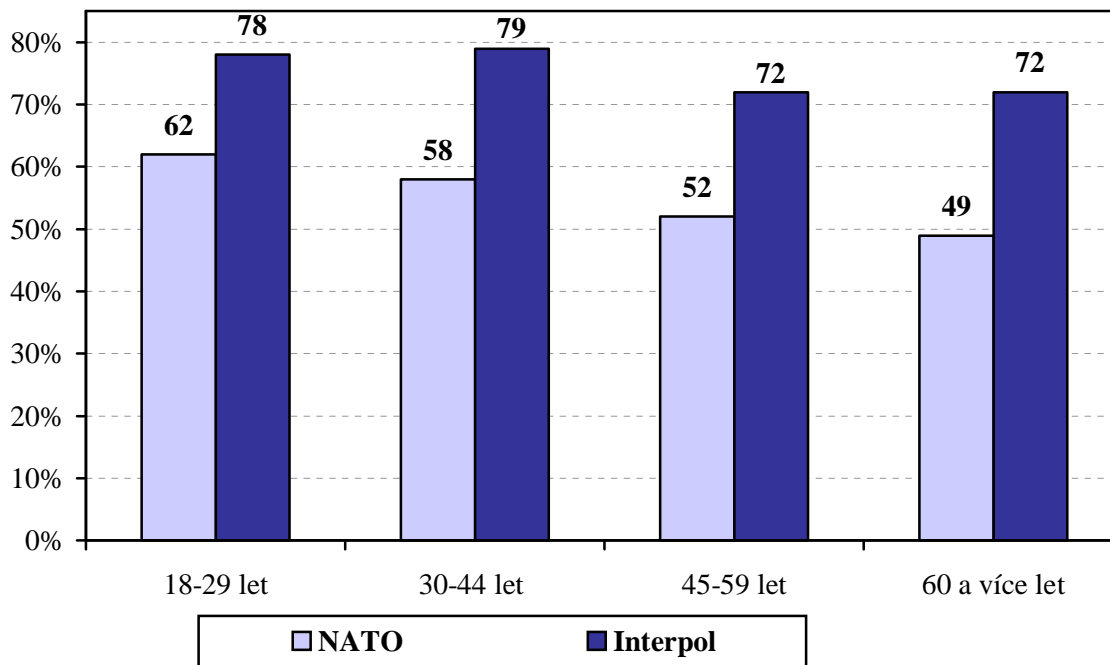
Pohled na zahraniční instituce již tak universální není. Severoatlantická aliance a Interpol mají zřetelně vyšší kredit u mladých lidí a jedinců s vyšším vzděláním, zejména pak u vysokoškoláků. Jiný charakter než v případě české policie a armády mají i rozdíly podmíněné preferencemi politických stran. Zahraniční bezpečnostní instituce mají větší důvěru pro stoupence pravicových stran, menší pro levicově orientované voliče, především voliče KSČM. Všechny tyto trendy jsou více znatelné u názorů na důvěryhodnost NATO než u názorů na Interpol.

"Důvěřujete následujícím institucím?"
(Podíl důvěřujících podle stoupců politických stran)



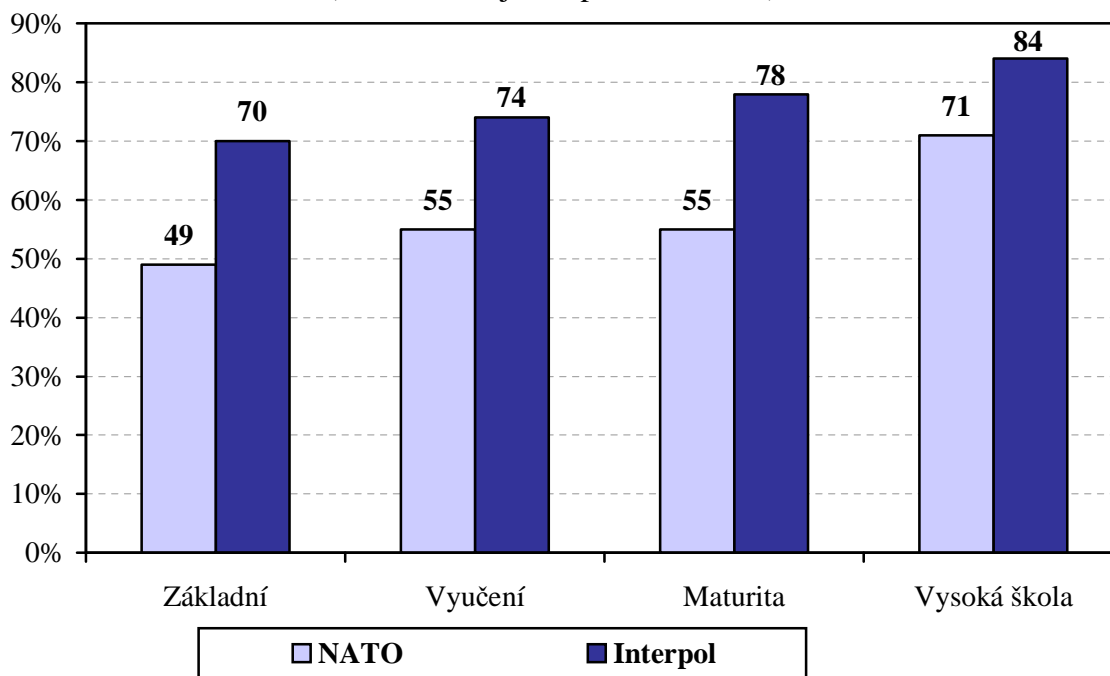
Pramen: STEM, Trendy 2005/10

"Důvěřujete následujícím institucím?"
(Podíl důvěřujících podle věku)



Pramen: STEM, Trendy 2005/10

"Důvěřujete následujícím institucím?"
(Podíl důvěřujících podle vzdělání)



Pramen: STEM, Trendy 2005/10