

UPLATNĚNÍ ŽEN V OBLASTI VĚDY A VÝZKUMU

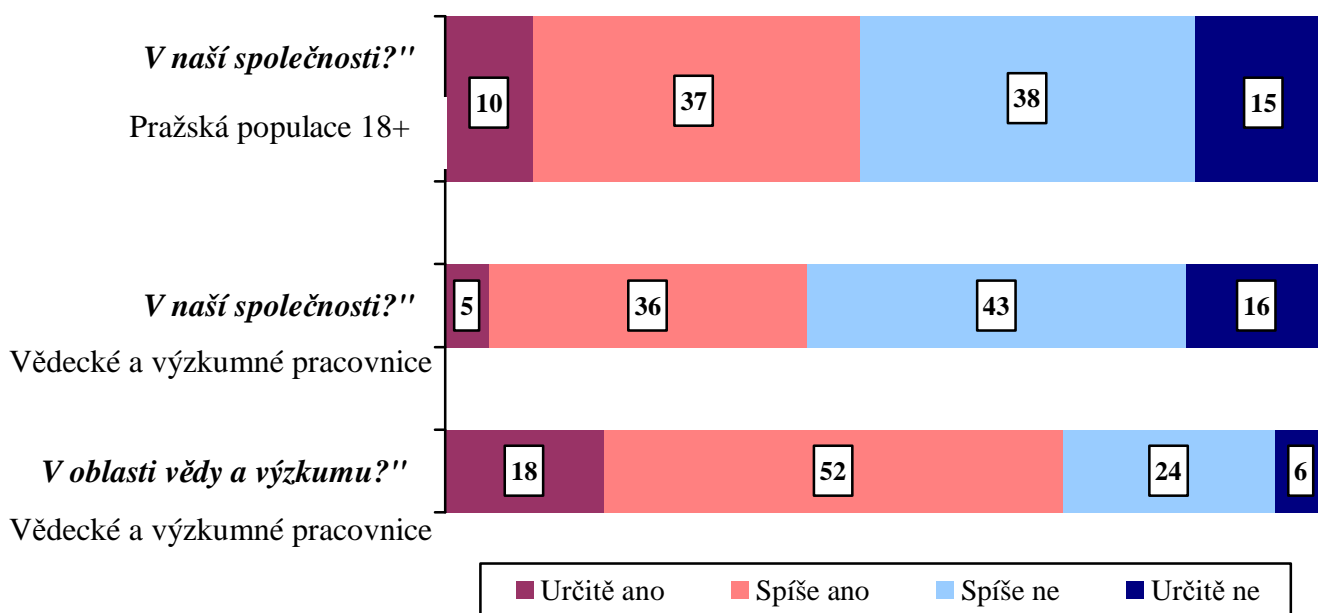
V OBLASTI VĚDY A VÝZKUMU JE ROVNOST MUŽŮ A ŽEN UPLATŇOVÁNA PODSTATNĚ VÍCE NEŽ V PRŮMĚRU V CELÉ NAŠÍ SPOLEČNOSTI

Citované výsledky vycházejí ze tří výzkumných akcí uskutečněných STEM v rámci projektu "Postavení žen ve vědě a výzkumu" spolufinancovaného Evropským Sociálním fondem a státním rozpočtem České republiky. Jedná se o reprezentativní výzkum obyvatel Prahy starších 18ti let (1 007 respondentů), dále pak kvantitativní sondu uskutečněnou mezi ženami působícími na odborných pozicích a vedoucími pracovníky v oblasti vědy a výzkumu v Praze (312 vědeckých a výzkumných pracovníc a 32 vedoucích pracovníků) a kvalitativní šetření formou hloubkových rozhovorů s odbornými pracovníci a vedoucími pracovníky v oblasti vědy a výzkumu v Praze (20 vědeckých a výzkumných pracovníc a 10 vedoucích pracovníků).

Na otázku, zda je v naší společnosti uplatňován rovný přístup mužů a žen k zaměstnání, odpovídali Pražané i vědecké a výzkumné pracovníce spíše skepticky. O něco více než polovina obyvatel Prahy se přiklání k přesvědčení, že je na českém trhu práce uplatňována diskriminace podle pohlaví. Oslovené vědecké pracovníce jsou v tomto ohledu o něco kritičtější. Opačný názor naproti tomu zastávají oslovení řídicí pracovníci vědeckých a výzkumných ústavů. U nich převažuje přesvědčení, že k mužům a ženám je v naší společnosti přístupováno rovným způsobem.

Mnohem příznivější situace z hlediska genderu je podle pracovníc v oblasti vědy a výzkumu. Rovný přístup k mužům i ženám je ve vědě a výzkumu uplatňován podle sedmi oslovených žen z deseti.

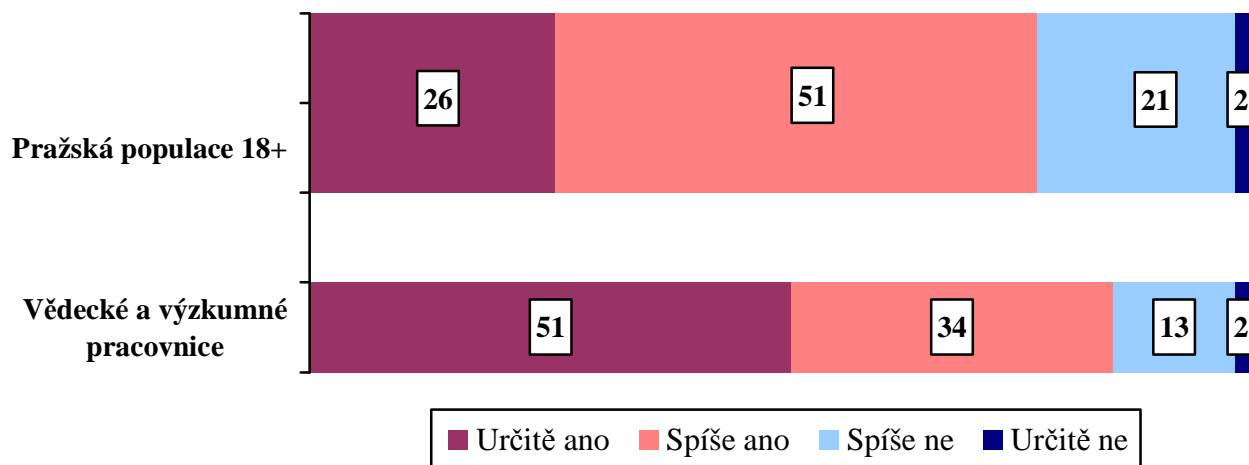
"Existuje rovnoprávnost žen a mužů v přístupu k zaměstnání ..."



Pramen STEM, 2005/2006, pražská populace: 1007 respondentů, vědecké a výzkumné pracovníce: 312 respondentů

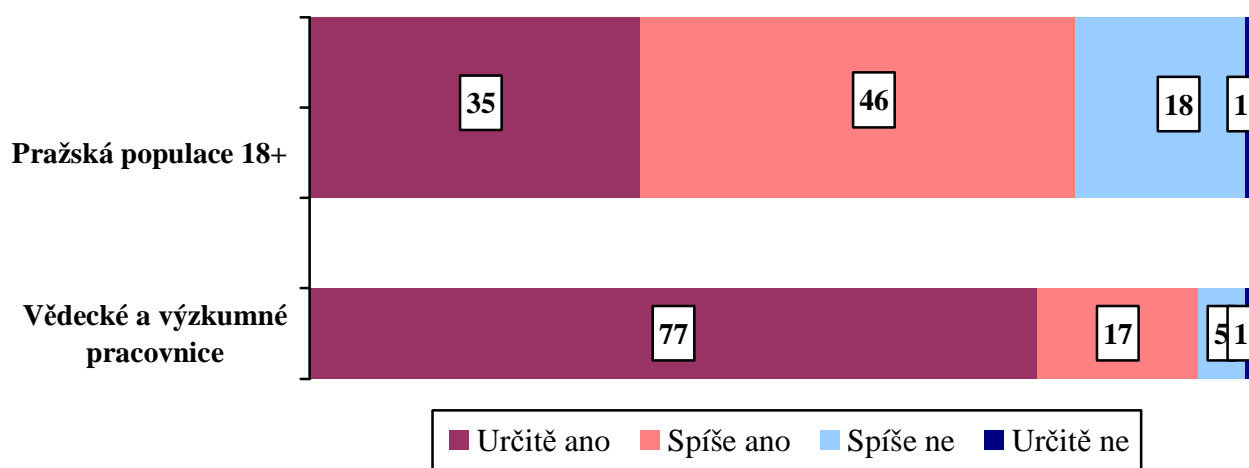
Navzdory překážkám daných obecným stereotypem o roli ženy a nízkému podílu žen působících ve vědě a výzkumu je drtivá většina oslovených vědeckých pracovníků i jejich nadřízených přesvědčena o tom, že věda a výzkum jsou vhodnou oblastí pro uplatnění žen v zaměstnání a že ženy mají ve vědě a výzkumu nezastupitelné místo. Shoduje se na tom i oslovená pražská veřejnost.

"Jsou věda a výzkum vhodnou oblastí pro uplatnění žen v zaměstnání?"



Pramen STEM, 2005/2006, pražská populace: 1007 respondentů, vědecké a výzkumné pracovníce 312 respondentů

"Mají ženy ve vědě a výzkumu své nezastupitelné místo?"



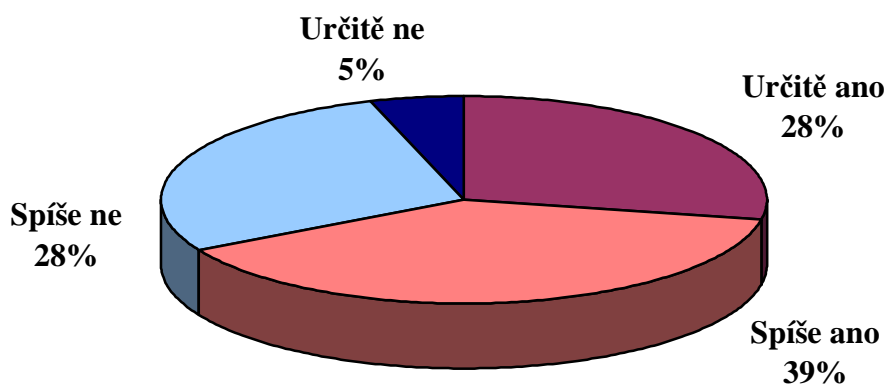
Pramen STEM, 2005/2006, pražská populace: 1007 respondentů, vědecké a výzkumné pracovníce 312 respondentů

Při podrobnějším pohledu na názory pražské populace, zda je oblast vědy a výzkumu vhodná pro uplatnění žen v zaměstnání, je patrné, že ženy v této oblasti podporují více ženy než muži, vzdělanější lidé, zastánci středo pravé politické orientace a respondenti s dobrým materiálním standardem. Rozdílné názory na vhodnost vědy a výzkumu pro uplatnění žen v zaměstnání mají skupiny respondentů podle jejich názoru na existenci genderové nerovnosti v přístupu k zaměstnání. Pražané přesvědčení, že rovnoprávnost v přístupu k zaměstnání u nás existuje, souhlasí v mnohem větší míře s tím, že věda a výzkum jsou vhodnou oblastí pro uplatnění žen.

Názory oslovených vědeckých pracovníků na vhodnost zaměstnání ve vědě a výzkumu pro ženu se různí závislosti na vědním oboru, kde samy působí a také na skutečnosti, zda mají dítě či děti. Ženy z technických, společenskovedních a humanitních oborů se vyjadřovaly častěji než ženy ze zemědělské a přírodovědní oblasti, že věda a výzkum jsou vhodnou oblastí pro uplatnění žen v zaměstnání. Vědecké pracovnice, které již děti mají, deklarují častěji než jejich bezdětné kolegyně, že věda a výzkum nejsou příliš vhodnou oblast, kde by se měly ženy uplatnit. Takovýchto vědeckých pracovníků však není ani pětina.

Nezastupitelnost žen ve vědě a výzkumu je ovlivněna mimo jiné tím, že ženy ke své práci přistupují jinak než jejich mužské protějšky. Přiznávají to dvě třetiny pražských badatelek. Spíše opačný názor ovšem zaznívá z řad vedoucích pracovníků vědeckých a výzkumných ústavů. Podle více než poloviny z nich není ženský přístup k vědě a výzkumu specifický a jiné cesty ani strategie ženy na rozdíl od mužů ke své vědecké práci nevolí.

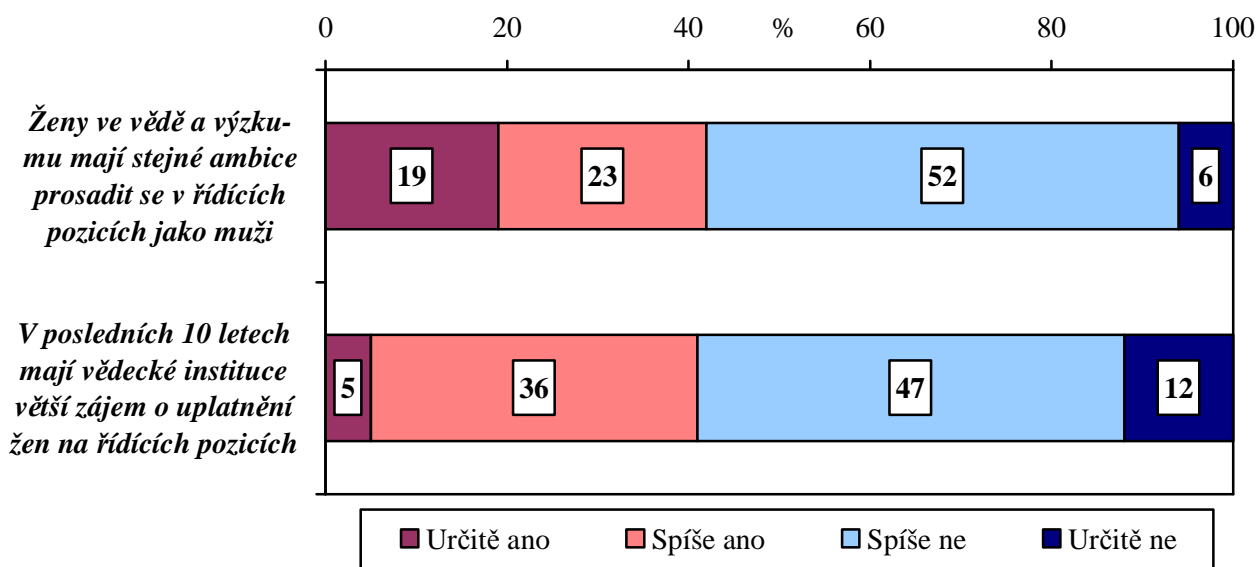
"Ženy volí jiné strategie, cesty a přístupy ke své vědecké práci než muži" (%)



Pramen: STEM, 2005/2006, názory 312 vědeckých a výzkumných pracovníků

Výpovědi oslovených žen i vedoucích pracovníků z hloubkových rozhovorů na tuto otázku jsou dvojí. Jedna skupina respondentů zastává názor, že obě pohlaví přistupují k vědecké práci stejně, a že se v jejich přístupu neprojevují příliš velké rozdíly. Podle druhé skupiny oslovených vědeckých pracovníků i řídicích pracovníků se ženský a mužský přístup k vědecké práci v mnohém liší. Pro ženy je typičtější větší pečlivost, systematickosti a zaměření na detail. Pro muže pak celková vize, koncept a komplexní pohled na problém. Naprostá většina oslovených respondentů se však shoduje v tom, že je správné, když se oba tyto přístupy vhodně doplňují a na vědeckém pracovišti jsou zastoupeny muži i ženy. Jejich součinností pak vzniká vyšší přidaná hodnota, než kdyby pracovní tým tvořili jen zástupci jednoho pohlaví.

I když je velká část oslovených žen i vedoucích pracovníků je přesvědčena, že ženy mají pro výkon řídicích funkcí stejné předpoklady jako jejich mužské protějšky, podle více jak tří pětin oslovených vědkyň nemají ovšem ženy stejné ambice jako muži prosadit se v řídicích pozicích a samotné vědecké instituce nemají zájem o uplatnění žen v řídicích pozicích. Oslovení řídicí pracovníci vědeckých a výzkumných ústavů mají v tomto ohledu naprosto odlišné názory. Podle nich mají ženy srovnatelné ambice s jejich mužskými kolegy a zájem o uplatnění žen na řídicích postech se podle nich v posledních letech zvyšuje.



Pramen: STEM, 2005/2006, názory 312 vědeckých a výzkumných pracovníků

Ženy k vykonávání vedoucích pozic svazuje především časové hledisko práce, většina z nich - podle jejich výpovědí - ani o řídicí pozice nestojí. Oslovené badatelky zdůvodňují nízký zájem žen působit v řídicích pozicích tím, že vedoucí pracovník se musí věnovat spíše administrativním a organizačním záležitostem a vědecká práce, jenž ženy baví, jde v těchto případech stranou. Oslovené ženy navíc míní, že proniknutí žen do stávajících "mužských sítí" by pro ně samotné bylo velmi obtížné a ze strany mužů nechtěné.